

Документ подписан простой электронной подписью

Информация о владельце:

ФИО: Минцаев Магомед Шавалович

Должность: Ректор

Дата подписания: 06.09.2023 11:51:07

Уникальный программный ключ:

236bcc35e296f11906aafdc22836b21db52dbc07971a86865a5825f9fa4304cc



**МИНИСТЕРСТВО ОБРАЗОВАНИЯ И НАУКИ
РОССИЙСКОЙ ФЕДЕРАЦИИ**



**Грозненский государственный нефтяной технический
университет имени академика М.Д. Миллионщикова**

Региональный центр компетенций по вопросам городской
среды в Чеченской Республике

Хаидов Х.Я.

Документация и оформление дизайн-проекта

Методическое пособие
для студентов направлений: 07.03.01 Архитектура,
07.03.03 Дизайн архитектурной среды и 07.04.01 Архитектура
к выполнению курсового проекта
"Дизайн интерьера"

Грозный
2021

Составитель: Руководитель регионального центра компетенций по вопросам городской среды в Чеченской Республике, старший преподаватель кафедры «Архитектура и Дизайн» Хаидов Х.Я.

Рецензент: к. арх., зав. кафедрой «Архитектура и Дизайн» Насуханов Ш.А.

Методическое пособие рассмотрено и утверждено
на заседании кафедры «Архитектура и Дизайн»

Протокол № 1 от 02.09.2021г.

© Грозненский государственный нефтяной технический университет
имени академика М.Д. Миллионщикова, 2021.

© Региональный центр компетенций по вопросам городской среды в
Чеченской Республике, 2021.

Содержание

	Введение	5
1	План обмера помещения	6
2	Планы по сносу и возведению стен	7
3	План помещения после перепланировки с обмерами	8
4	План помещения после перепланировки с обмерами и расстановкой мебели	9
5	План электромонтажных работ	10
6	План электромонтажа с обмерами и расстановкой мебели	11
7	План напольных покрытий	12
8	План потолков	13
9	План маяжков разверток	14
10	Развертка стен санузлов	15
11	Развертка стен и раскладки плитки	15
12	Экспликация	16
13	Визуализация	17
14	Ведомость	19
15	Спецификация	20
16	Пояснительная записка	20

Введение

Дизайн-проект — это пакет документов, который детально отражает концепцию будущего интерьера: цветовые решения, композицию, расположение мебели и света.

В полный пакет дизайн-проекта входят:

- чертежи,
- визуализация,
- спецификация,
- пояснительная записка.

В зависимости от сложности проекта и объема работ состав дизайн-проекта может меняться. Например, не включать пояснительную записку или спецификацию. Когда заказчик и дизайнер заключают договор, они уточняют список документов, который нужно подготовить.

Чертежная документация

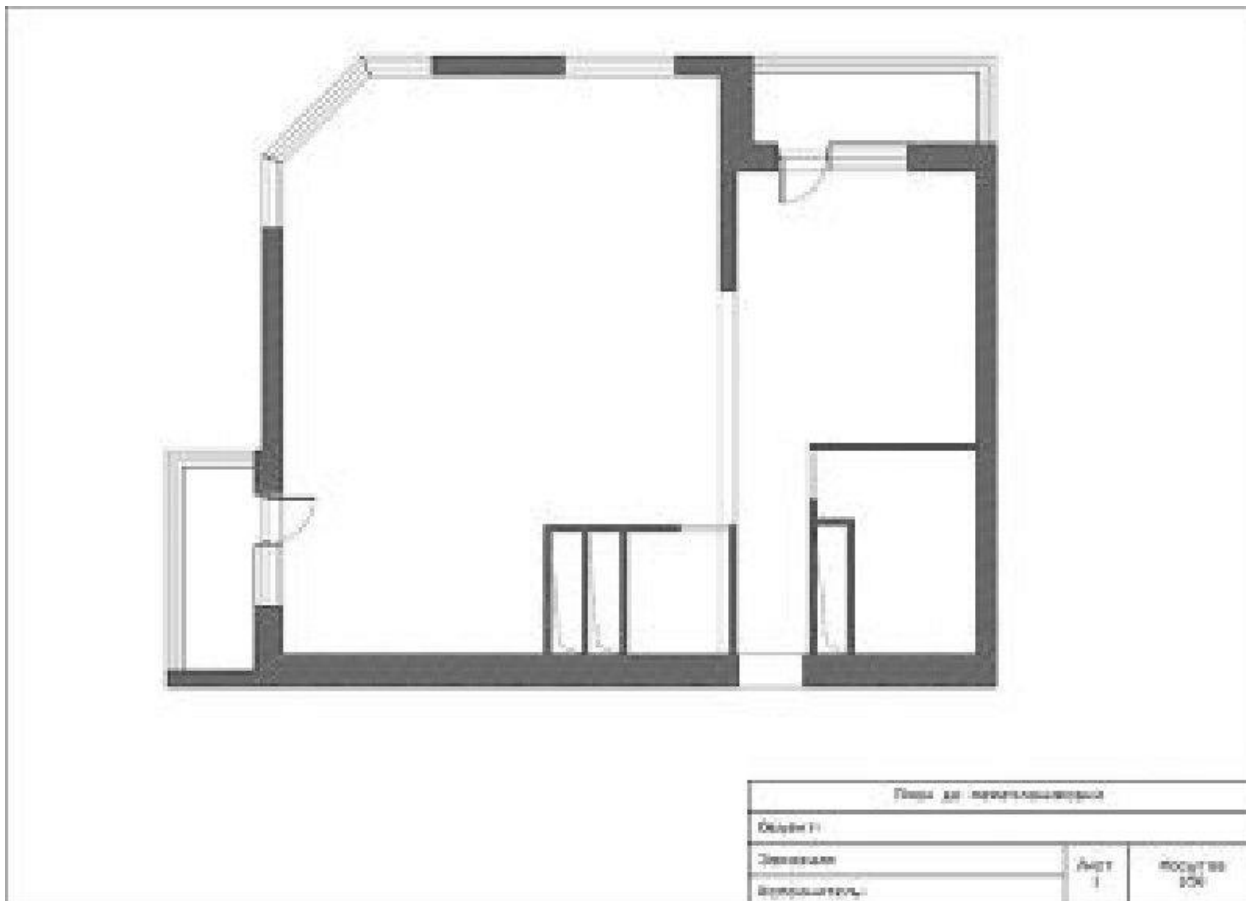
Чертежи нужны прежде всего строителям. Чертежная документация отражает пошагово, как нужно проводить ремонтные работы по конкретному проекту.

Прежде чем разработать схемы и чертежи, дизайнер замеряет объект.

В чертежно-проектной документации обязательно указывается:

- монтаж и демонтаж стеновых конструкций и перегородок;
- расположение электрических выводов - розеток, выключателей, светильников. При этом автор проекта должен учитывать нормативы мощности;
- расположение сантехники,
- кладка плитки;
- расстановка мебели;
- план отделки полов и потолков. Указывается вид отделочных материалов;
- схема открывания дверей - указывается вид полотна, размеры, в какую сторону открываются двери;
- развертка стен показывает фронтальную проекцию стен в помещениях. Это помогает распределить количество используемых материалов, составить разметку розеток, определить место гипсокартонных конструкций.

1. План обмера помещения

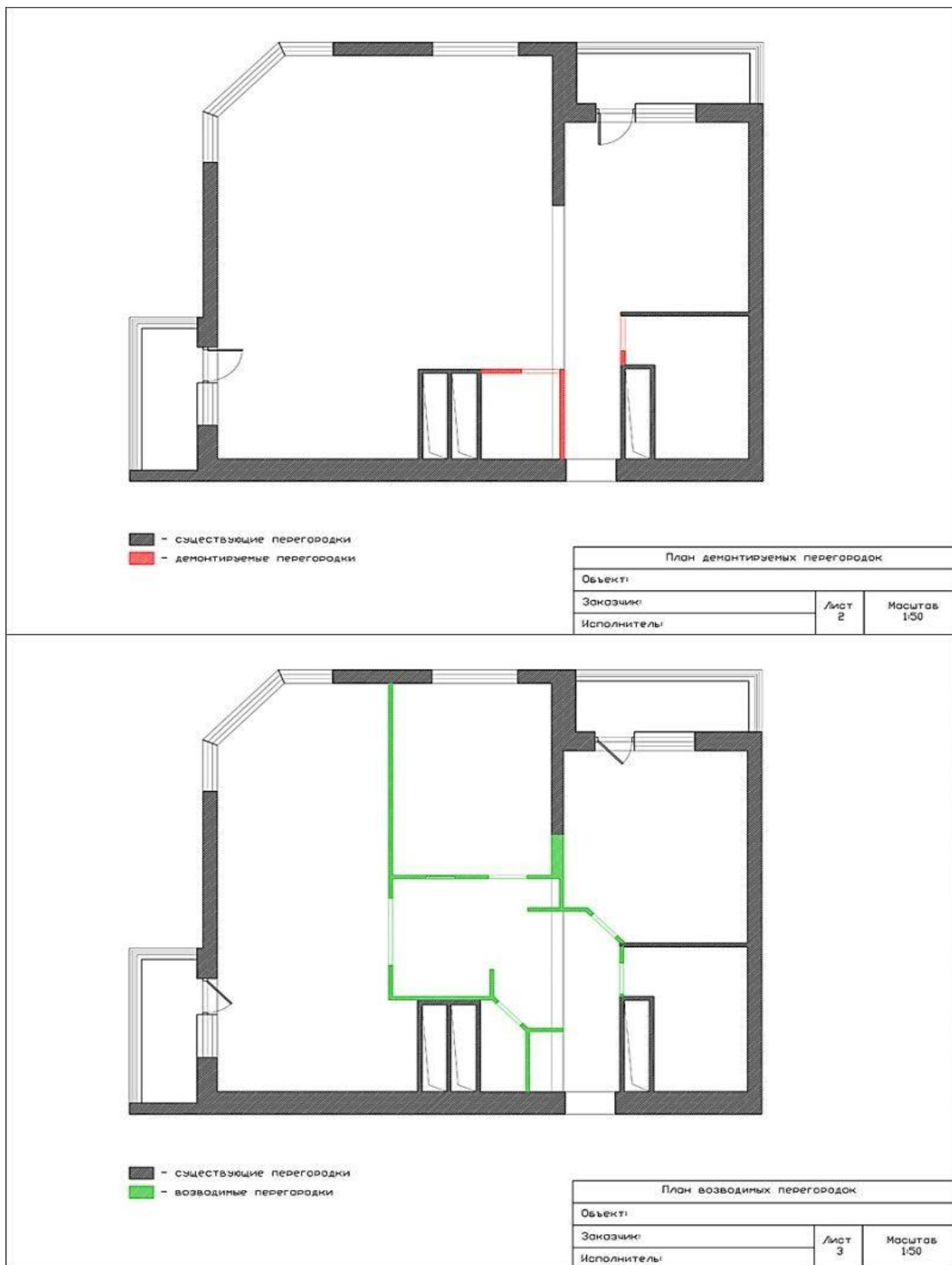


Показывает основные параметры всех помещений объекта до перепланировки.

В плане указываются:

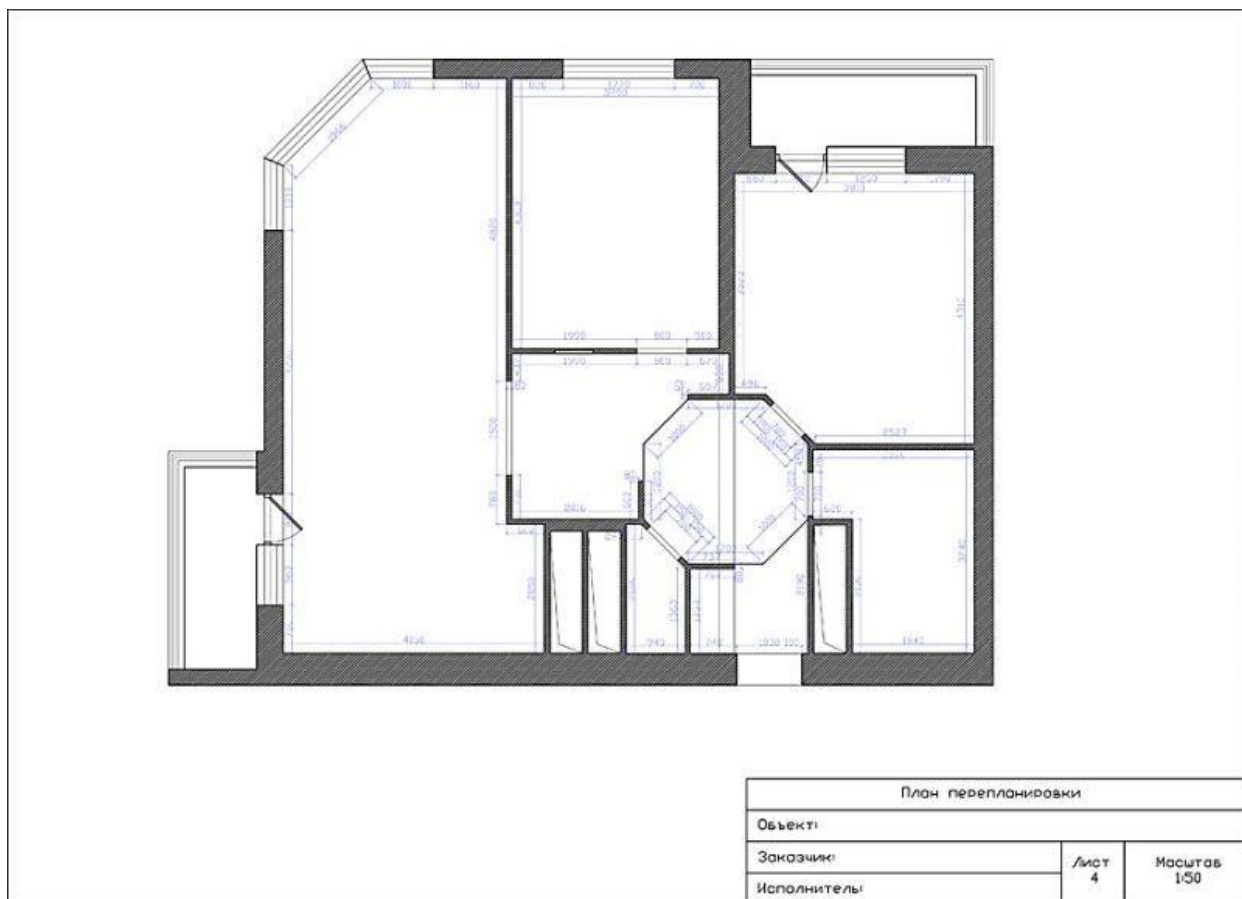
- точные размеры всех комнат,
- высота потолков,
- параметры оконных и дверных проемов,
- схемы расположения канализации, электропровода, газопровода и т.д.

2. Планы по сносу и возведению стен



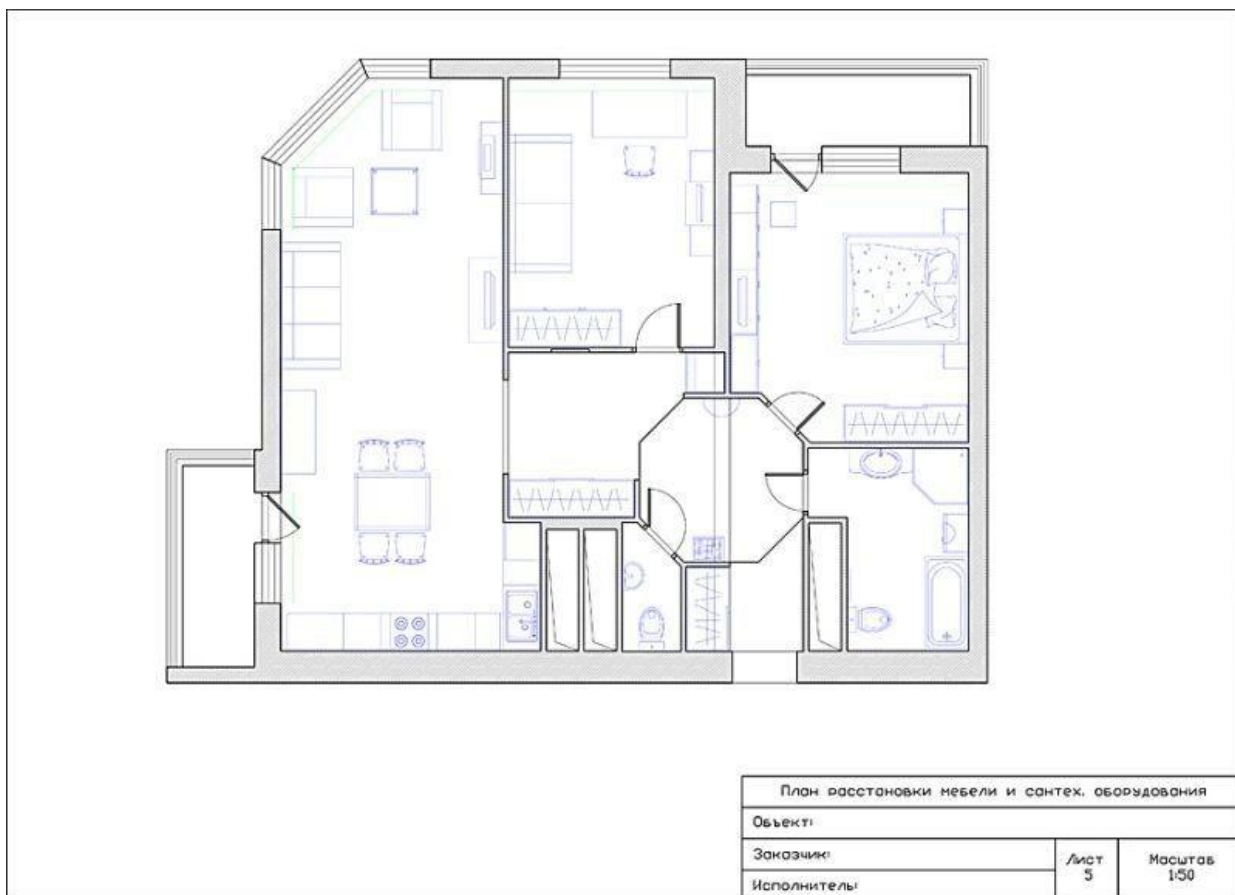
На данных планах выделяются стеновые конструкции и перегородки, которые подлежат сносу и возведению. Важно проследить, чтобы документы не противоречили друг другу, так как от них зависит дальнейшая планировка всех помещений.

3. План помещения после перепланировки с обмерами



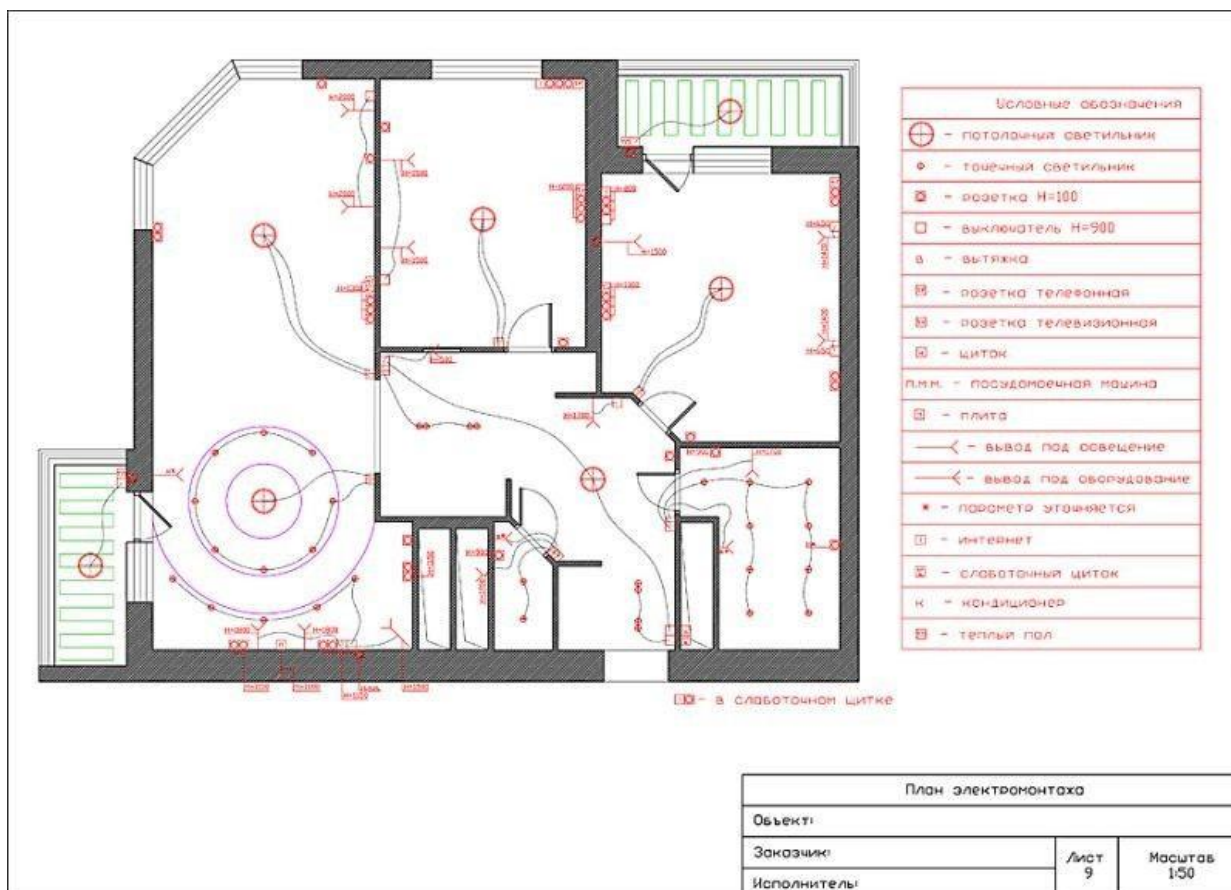
Планы по сносу и возведению стен совмещаются. В результате составляется чертеж с итоговым расположением стен и перегородок.

4. План помещения после перепланировки с обмерами и расстановкой мебели



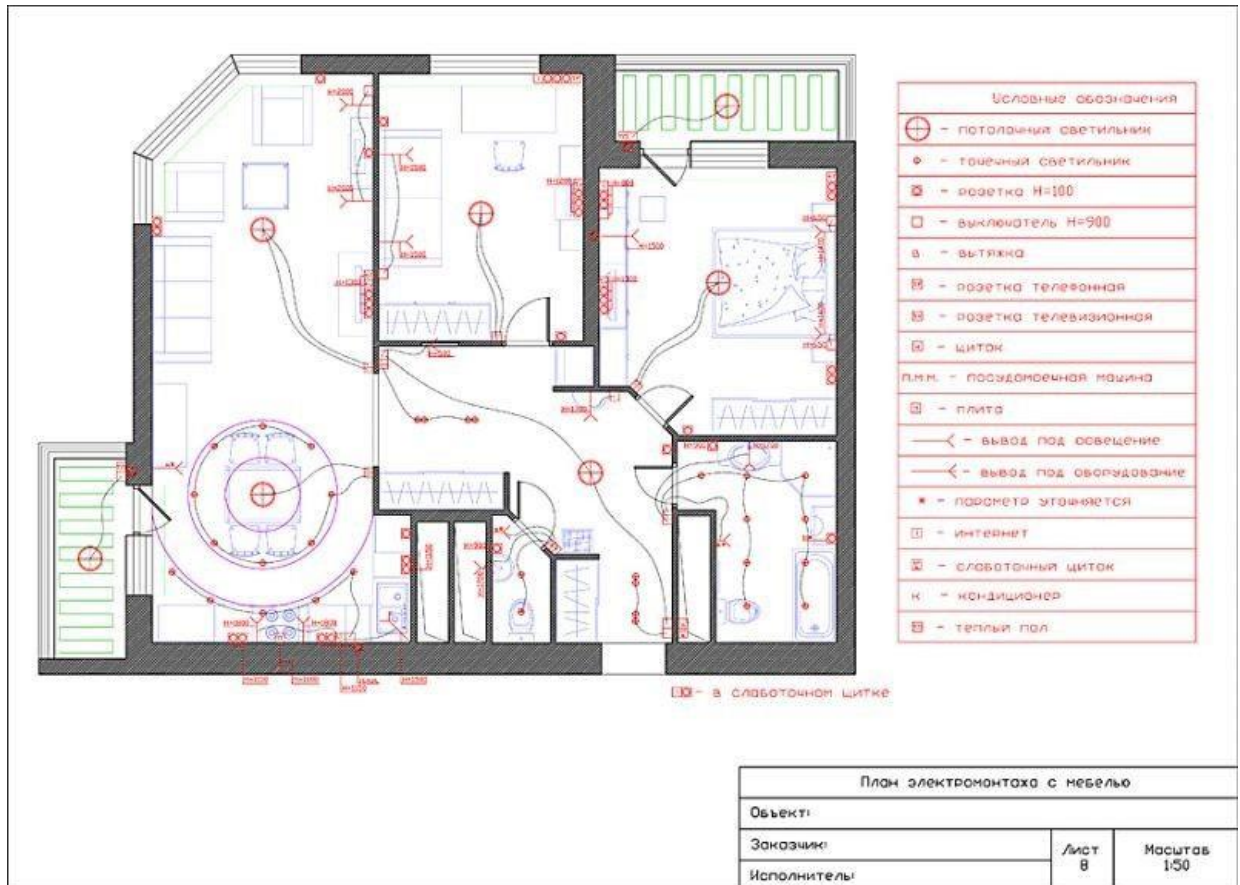
Чертеж определяет расположение предметов интерьера и мебели. Дизайнер должен учесть реальные размеры самой комнаты, а также мебели, техники и светильников. От этого зависит, насколько точно проект будет реализован и насколько помещения будут удобными для владельцев.

5. План электромонтажных работ



После того как дизайнер согласовал с заказчиком план помещения и расстановку мебели, он разрабатывает план электромонтажных работ. Чертеж отображает установку и размещение электротехники, осветительных приборов, выключателей и розеток.

6. План электромонтажа с обмерами и расстановкой мебели



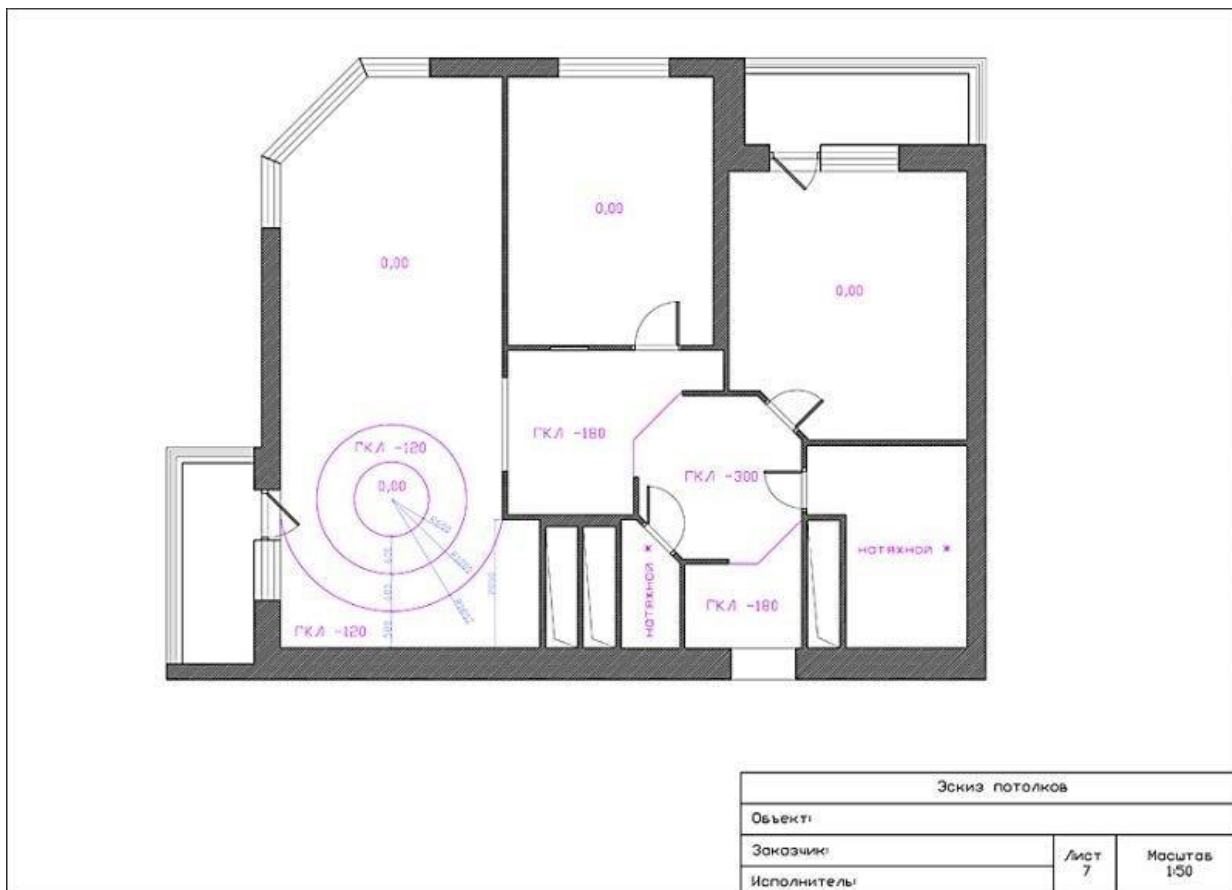
Чертеж совмещает план расстановки мебели и схему расположения электроприборов. Он наглядно показывает, как совмещается обстановка, бытовая техника и освещение.

7. План напольных покрытий



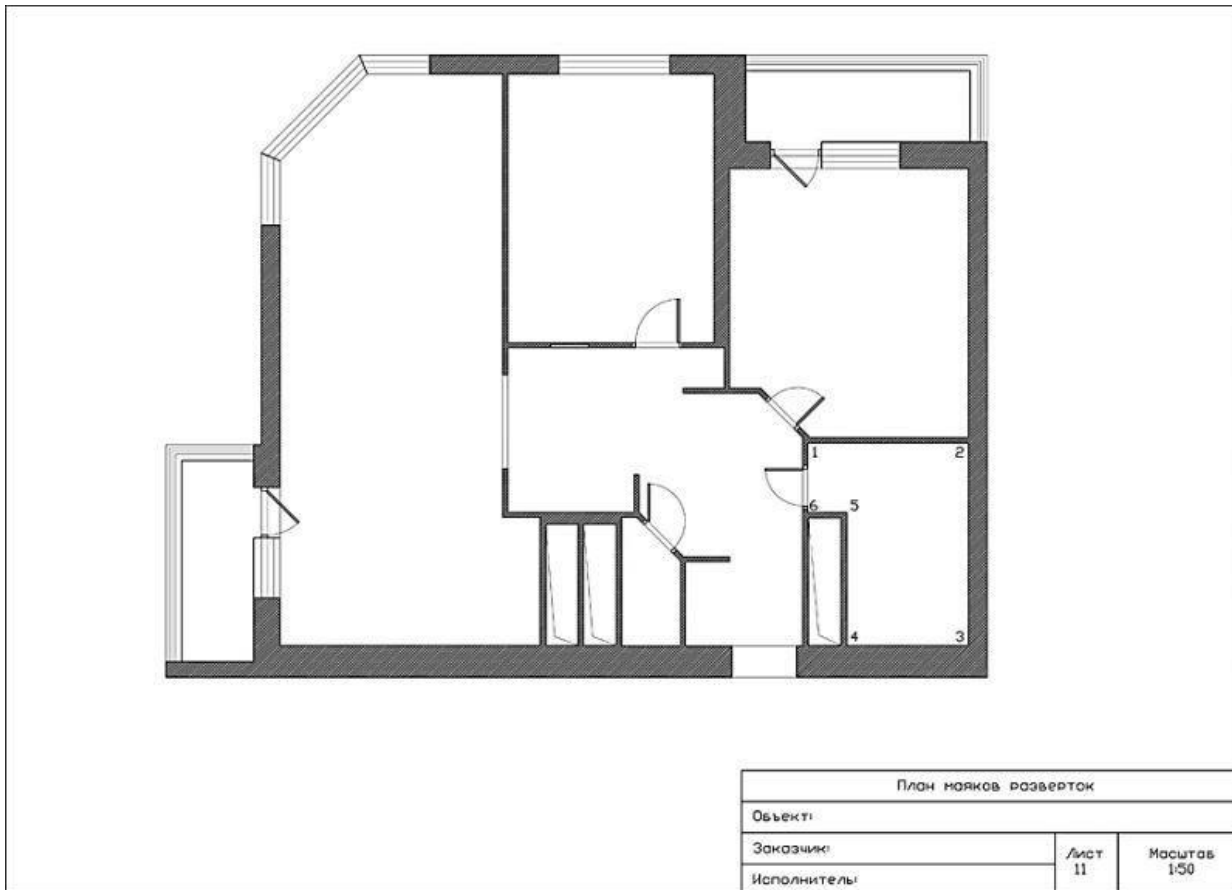
Показывает, какой тип покрытия будет использоваться в помещениях. На чертеже должно быть указано начало направления раскладки, высота подиумов. Размечаются стыковые элементы, рассчитывается площадь покрываемой поверхности.

8. План потолков



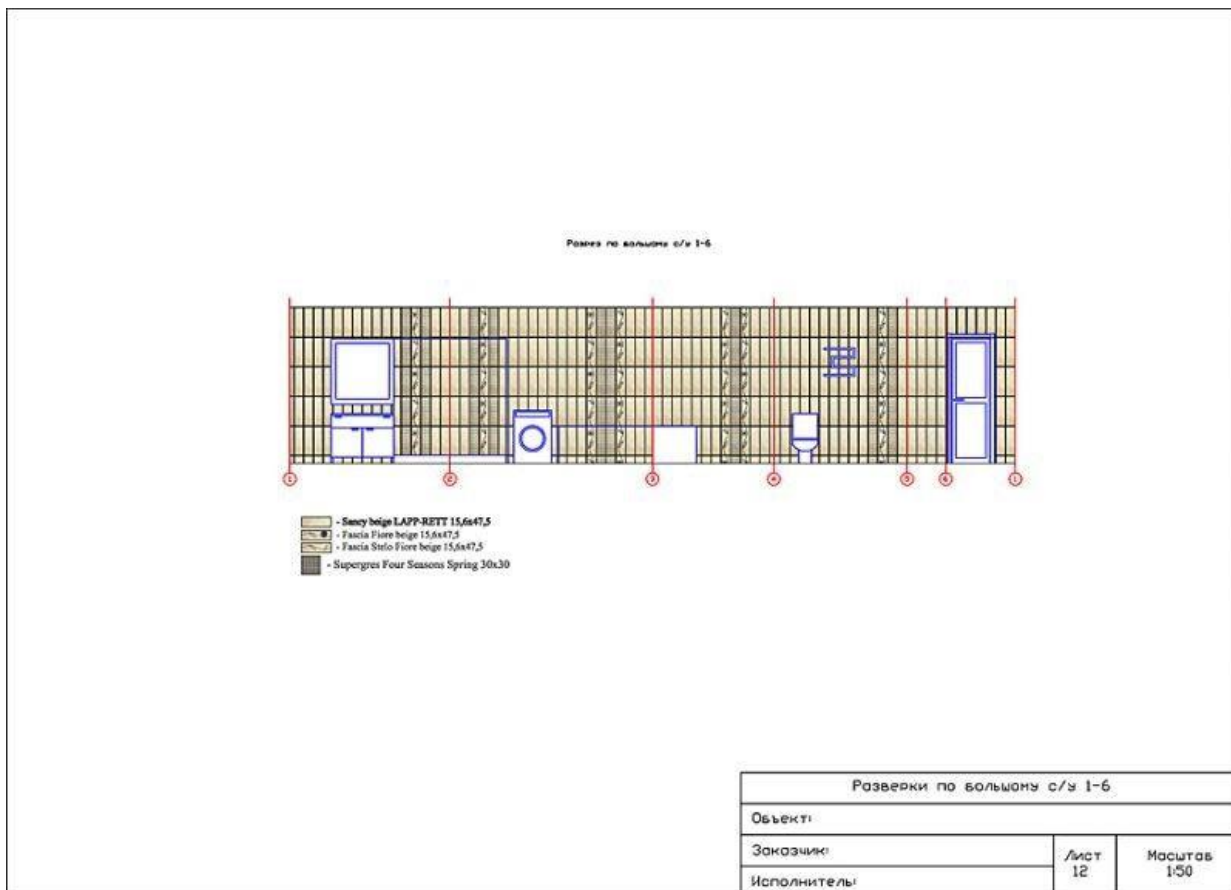
Указывает на типы материалов в комнатах, площадь и радиус покрываемых поверхностей. В документе рассчитывается, где нужно возвести потолочные конструкции. Учитываются разные типы, начиная от световых карнизов до многоуровневых элементов.

9. План маяков разверток



Помогает быстро сориентироваться в помещениях и развертках стен. Они обозначаются специальными номерами – маяками соответствующей развертки.

10. Развертка стен санузлов

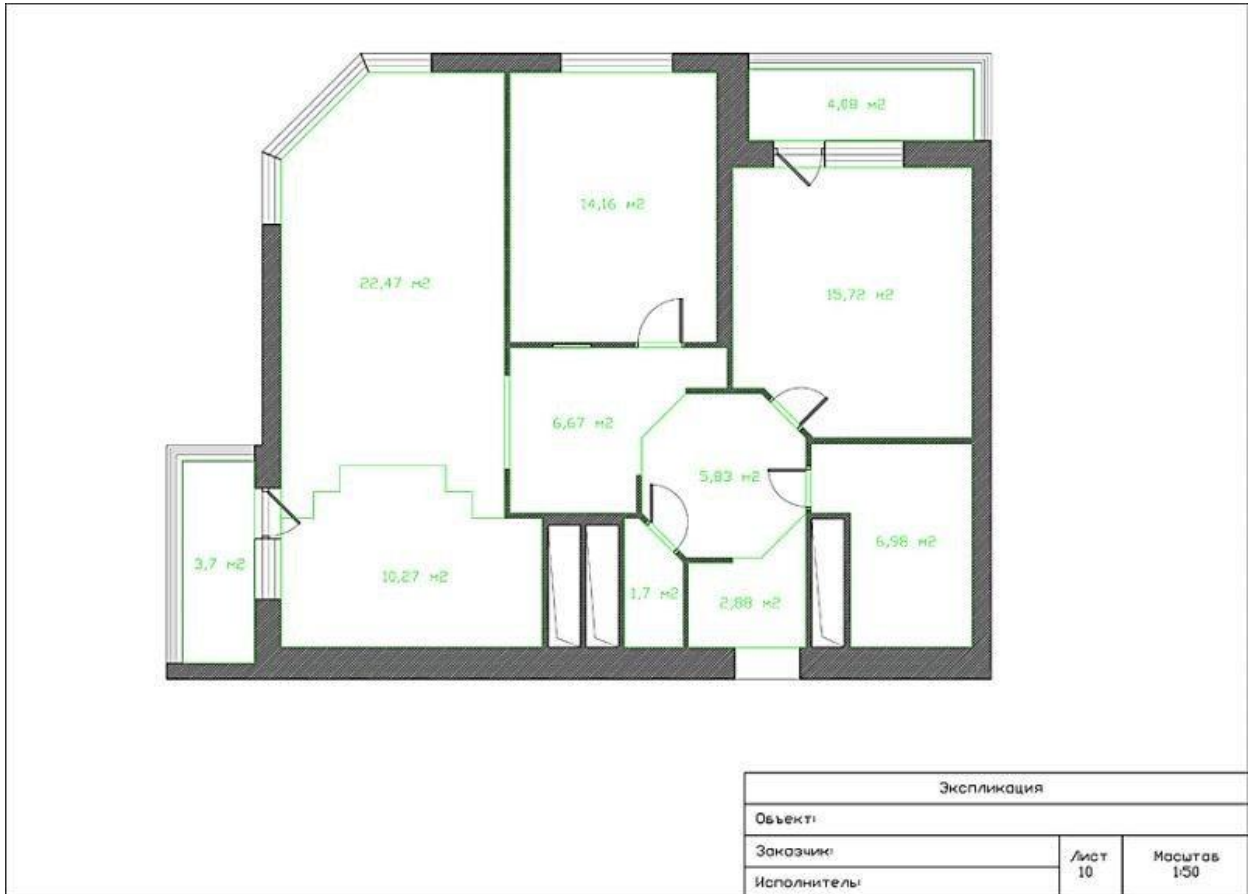


Учитывает типы покрытия, линии стыков и площадь покрываемой поверхности стен. Указывает на расположение объектов, предметов быта и мебели санузлов.

11. Развертка стен и раскладки плитки

Позволяет увидеть, на каких участках расположены элементы оборудования или встроенные конструкции. Указываются типы покрытий, отделка и направления раскладки этих покрытий. Также обозначаются двери, ниши, арки элементы декора и другие элементы.

12. Экспликация



Дает итоговое представление о параметрах всех помещений после ремонта.

Комплект чертежной документации варьируется в зависимости от характеристик объекта. Могут создаваться отдельные схемы и планы для сложных элементов помещений – вентиляционных систем, систем кондиционирования и отопления. Также отдельно могут рассматриваться сложные элементы помещения – ниши, арки, лестницы и прочее.

13. Визуализация

Визуализация - документ, который помогает заказчику представить будущий интерьер.

Автор проекта отображает фактуру и цветовую гамму покрытий, расстановку мебели и предметов декора, освещения.

Часто дизайнер предлагает несколько вариантов интерьера, из которых клиент может выбрать наиболее близкий его вкусам и внести корректировки.

Визуализация может быть выполнена в разных вариациях: эскиз, 3D-визуализация, коллаж.



Эскиз от руки акварелью, карандашом, маркером. Такая подача удобна, когда нужно быстро отразить пожелания заказчика, внести изменения на ходу. Требуется от дизайнера высокие художественные навыки. Каждый ракурс должен быть нарисован с нуля.



Компьютерная 3D-визуализация – занимает больше времени чем «ручная подача». Дизайнер должен отлично владеть компьютерными программами и знать, где он может взять 3D-объекты для вставки в визуализацию.

Компьютерная визуализация дает самое реалистичное представление о будущем интерьере.



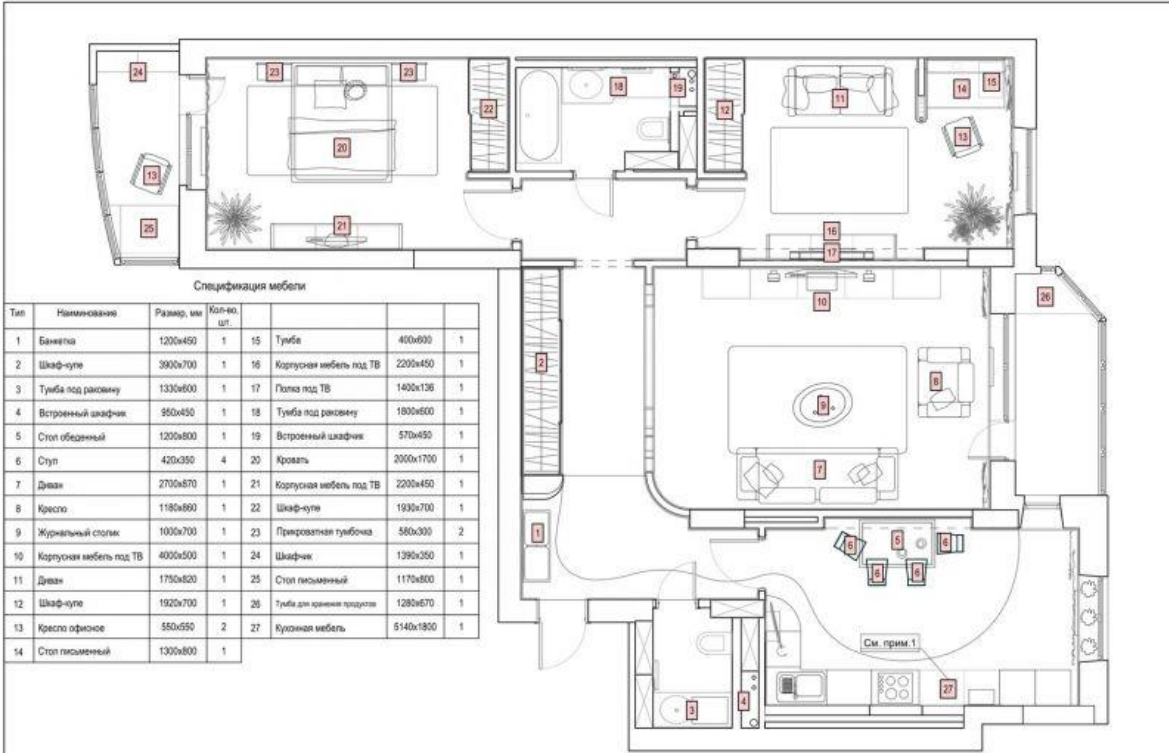
Коллажи и борды удобно использовать, когда требуется сравнить фактуры и цвета мебели, декора и отделки.

Также существует **смешанная техника** – эскизы от руки форматируются, обрабатываются на компьютере и компонуются, например в коллаж.

14. Ведомость

Ведомость – документ, в котором отражается количество отделочных материалов для помещений. На этой основе рассчитывается примерная стоимость проекта.

В идеале ведомость составляется на этапе разработки дизайн-проекта, чтобы заказчик сразу понимал бюджет и мог скорректировать какие-то позиции. Например, подобрать более дешевые аналоги, если реализация окажется слишком дорогой.



Спецификация мебели

Тип	Наименование	Размер, мм	Кол-во, шт.			
1	Банкетка	1200x450	1	15	Тумба	400x600
2	Шкаф-купе	3900x700	1	16	Корпусная мебель под ТВ	2200x450
3	Тумба под раковину	1330x600	1	17	Полка под ТВ	1400x138
4	Встроенный шкафчик	950x450	1	18	Тумба под раковину	1800x600
5	Стол обеденный	1200x800	1	19	Встроенный шкафчик	570x450
6	Спуг	420x350	4	20	Кровать	2000x1700
7	Диван	2700x670	1	21	Корпусная мебель под ТВ	2200x450
8	Кресло	1180x690	1	22	Шкаф-купе	1930x700
9	Журнальный столик	1000x700	1	23	Прикроватная тумбочка	380x300
10	Корпусная мебель под ТВ	4000x500	1	24	Шкафчик	1390x350
11	Диван	1750x620	1	25	Стол письменный	1170x800
12	Шкаф-купе	1920x700	1	26	Тумба для хранения продуктов	1280x670
13	Кресло офисное	550x550	2	27	Кухонная мебель	5140x1950
14	Стол письменный	1300x800	1			

ПРИМЕЧАНИЯ:
 1. Схему кухонной мебели см. лист 21.
 2. В таблице указаны рекомендуемые размеры мебели.
 3. Спецификацию оборудования см. Лист 19,20.

		Подпись	Дата	Ремонт квартиры по просп. Л. Курбаса, 7-а/121 в Святошинском районе г. Киева	
Заказчик	Гурбанче			Лист	Листов
Дизайнер	Ковален			6	
Разработчик	Ковален				

См. прим. 1

15. Спецификация

Спецификация – общая ведомость по отделке и декорированию всех помещений. Является перечнем используемых чистовых материалов, покрытий, сантехники, мебели, бытовой техники, светильников и элементов декора. Включает их точное количество, стоимость и рекомендации о местах приобретения. Дает полное представление предстоящих расходов для воплощения дизайн-проекта.

16. Пояснительная записка

В пояснительной записке описывается общая концепция проекта и детально расписывается композиция интерьера для каждого помещения: функциональные, технические, декоративные решения проекта.

Редакционно-издательский отдел ГГНТУ
Подписано в печать 02.09.2021 г. Издано 10.09.2021
Печать разографическая. Гарнитура "Times New Roman"
Формат 60/84 1/16. Бумага офсетная. Усл. печ. л. 1,1
Тираж 20 экз. Заказ №РЦК-5

Федеральное государственное бюджетное образовательное учреждение
высшего образования
«Грозненский государственный нефтяной технический университет
имени академика М.Д. Миллионщикова» 2021 г.
364905, г. Грозный, пр. Х.А. Исаева, 100