

Документ подписан простой электронной подписью

Информация о владельце:

ФИО: Минцаев Магомед Шавалович

Должность: Ректор

Дата подписания: 06.02.2024 11:00:38

Уникальный программный ключ:

236bcc35c296f119d6aafdc22836b21db52dbc07971a86865a5825f9fa4304cc

**МИНИСТЕРСТВО НАУКИ И ВЫСШЕГО ОБРАЗОВАНИЯ
РОССИЙСКОЙ ФЕДЕРАЦИИ**

**ФЕДЕРАЛЬНОЕ ГОСУДАРСТВЕННОЕ БЮДЖЕТНОЕ
ОБРАЗОВАТЕЛЬНОЕ УЧРЕЖДЕНИЕ ВЫСШЕГО ОБРАЗОВАНИЯ**

**«ГРОЗНЕНСКИЙ ГОСУДАРСТВЕННЫЙ НЕФТЯНОЙ ТЕХНИЧЕСКИЙ УНИВЕРСИТЕТ
ИМЕНИ АКАДЕМИКА М.Д. МИЛЛИОНЩИКОВА»**

Факультет среднего профессионального образования

УТВЕРЖДЕН

На заседании ПЦК

«05» 02 2024 г., протокол № 10

Председатель ПЦК

 З.А. Шахаева

ФОНД ОЦЕНОЧНЫХ СРЕДСТВ УЧЕБНОЙ ДИСЦИПЛИНЫ

СГ.01 История России

Специальность

25.02.08 «Эксплуатация беспилотных авиационных систем»

Квалификация

оператор беспилотных летательных аппаратов

Составитель  Г.М. Исрапилова

Грозный – 2024 г.

ПАСПОРТ

ФОНДА ОЦЕНОЧНЫХ СРЕДСТВ ПО ОБЩЕПРОФЕССИОНАЛЬНОЙ ДИСЦИПЛИНЕ СГ.01 История России

№ п/п	Контролируемые разделы (темы) дисциплины	Код контролируемой компетенции	Наименование оценочного средства	
1.	Россия и мир в конце XX - начале XXI века	ОК 1-6	Зачет	1-я рубежная аттестация
2.	Развитие СССР и его место в мире в 1980-е гг.			2-я рубежная аттестация

ПРИМЕРНЫЙ ПЕРЕЧЕНЬ ОЦЕНОЧНЫХ СРЕДСТВ

№ п/п	Наименование оценочного средства	Краткая характеристика оценочного средства	Представление оценочного средства в фонде
1.	<i>Рубежная аттестация</i>	Средство контроля усвоения учебного материала в виде тестирования обучающихся.	Комплект тестов по вариантам к аттестациям
2.	<i>Зачет</i>	Итоговая форма оценки знаний	Комплект тестов по вариантам к зачету

Вопросы рубежного контроля по дисциплине «История» на 1 семестр.

Вопросы к 1-ой рубежной аттестации

1. Первые выборы народных депутатов РСФСР.
2. Программа Ельцина о переходе России к рынку.
3. Реформа Путина В.В. по укреплению Российской государственности.
4. Социально-экономической ситуации в России в начале 1990-х гг.
5. Первые после распада СССР выборы в Государственные Думы РФ.
6. Конституция РФ 1993 года высшая законодательная власть в РФ.
7. Межнациональные отношения в конце 1980-х гг. в СССР.

8. Глобальные проблемы человечества. Современный мир.
9. Научно-технические открытия.
10. Развитие науки и техники в 1970-х гг.
11. Особенности культуры на современном этапе развития.
12. Наука о передаче наследственных признаков.
13. Развитие науки и техники в 1970-х гг.
14. Перестройки в жизни Советского общества.
15. Отношение России с НАТО.

Образец билета к I-ой рубежной аттестации

**Федеральное государственное бюджетное образовательное учреждение высшего образования
Грозненский государственный нефтяной технический университет
им. акад. М.Д.Миллионщикова
Факультет среднего профессионального образования
Тестовое задание
по дисциплине СГ.01 История России
I-аттестация
Вариант №___**

ФИО _____ групп _____ Дата _____

№ вопроса	1	2	3	4	5	6	7	8	9	10
Ответ										
№ вопроса	11	12	13	14	15	16	17	18	19	20
Ответ										

Вариант №1

1. Определите, в чем состоит значение перестройки в жизни Советского общества:

- 1) заложила основы становления рыночных отношений;
- 2) усилился партийный диктат в духовной жизни общества;
- 3) были созданы предпосылки для перехода к демократии;
- 4) началось возрождение многопартийности

2. Когда состоялись первые выборы народных депутатов РСФСР:

- 1) 7 февраля 1989 г.;
- 2) 9 апреля 1990 г.;
- 3) 4 марта 1990 г.;
- 4) 14 июня 1991 г.

3. Кто не входил в состав «Государственный комитет по чрезвычайному положению»:

- 1) вице-президент Янаев Г.И.;
- 2) министр обороны Язов Д.Т.;
- 3) председатель Верховного совета Хасбулатов Р.И.;
- 4) председатель КГБ Крючков В.А.

4. Определите, что включала программа Ельцина о переходе России к рынку:

- 1) либерализация цен и торговли;
- 2) приватизация;
- 3) земельная реформа;

4) внеэкономическое принуждение

5. Когда новым председателем правительства был утвержден Путин В.В.:

- 1) июль 1999 г.;
- 2) август 1999 г.;
- 3) сентябрь 1999 г.;
- 4) октябрь 1999 г.

6. Определите, что относится к реформам Путина В.В. по укреплению Российской государственности:

- 1) реформа Федерального собрания;
- 2) конвертируемость рубля, финансовая реформа;
- 3) судебная и военная реформы;
- 4) аграрная реформа

7. Что помогло правительству Российской Федерации повысить жизненный уровень населения:

- 1) модернизация промышленности;
- 2) реформы в сельском хозяйстве;
- 3) увеличение государственных расходов на развитие науки;
- 4) высокие мировые цены на нефть

8. Определите основные черты новой внешнеполитической стратегии России:

- 1) восстановление отношений России с НАТО;
- 2) поддержка Россией ООН;
- 3) постоянное участие президента России в работе «Большой восьмерки»;
- 4) диктат и усиление влияния на СНГ

9. Членом какого объединения государств стала Россия в декабре 1991 г.:

- 1) Содружества Независимых Государств;
- 2) Содружества наций;
- 3) Союза Суверенных Государств;
- 4) Европейского союза

10. Приватизация – это..:

- 1) обесценивание денег;
- 2) перевод государственной собственности в частную;
- 3) новое политическое мышление

11. Какое событие, связанное с внешней политикой России, относится к 1992-1999 гг.:

- 1) вступление в блок НАТО;
- 2) возведение берлинской стены;
- 3) вхождение в «восьмёрку» ведущих стран мира

12. Какие черты не характерны для социально-экономической ситуации в России в начале 1990-х гг.?

- 1) стабилизация экономической ситуации;
- 2) снижение уровня жизни у основной массы населения;
- 3) обвальный рост инфляции

13. К понятию «шоковая терапия» относится:

- 1) либерализация цен;
- 2) национализация собственности;
- 3) коллективизация сельского хозяйства

14. В современном российском обществе большую часть населения страны составляет социальный слой:

- 1) бедных;
- 2) маргиналов;
- 3) богатых

15. Конституционный кризис- противостояние законодательной и исполнительной власти был в:

- 1) июне 1991 г.;
- 2) сентябре 1993 г.;
- 3) декабре 1993 г.

16. Первые после распада СССР выборы в Государственные Думы РФ состоялись в:

- 1) 1990 г.;
- 2) 1991 г.;
- 3) 1993 г.

17. Согласно Конституции РФ 1993 года высшая законодательная власть в РФ принадлежит:

- 1) Федеральному Собранию;
- 2) Конституционному суду;
- 3) Верховному Совету РФ

18. Что из названного произошло в России в 1993 году:

- 1) выборы Президента РФ;
- 2) издание указа Президента РФ о роспуске Верховного Совета;
- 3) дефолт

19. Главными экспортными товарами России в 1990-е годы стали:

- 1) золото и меха;
- 2) станки и приборы;
- 3) нефть и газ

20. Что стало одним из проявлений социальных трансформаций в России 1990-х гг.?

- 1) рост численности населения страны;
- 2) резкое социальное расслоение между бедными и богатыми слоями;
- 3) сокращение притока мигрантов;
- 4) рост числа работников бюджетной сферы

Вариант №2

1. Какой из перечисленных регионов является наиболее полиэтничным?

- 1) Северный Кавказ;
- 2) Урало-Поволжье;
- 3) Южная Сибирь;
- 4) Северо-Запад европейской части России

2. Какая из конфессий России занимает второе место по численности своих приверженцев после православия?

- 1) Ислам;
- 2) Буддизм;
- 3) Иудаизм;

4) Католицизм

3. Численность какого из перечисленных народов, проживающих в Российской Федерации, не превышает 1 млн. человек согласно переписи населения 2010 года?

- 1) Татары;
- 2) Чеченцы;
- 3) Украинцы;
- 4) Белорусы

4. Федеративная Россия (РСФСР) была официально провозглашена в:

- 1) 1917 г.;
- 2) 1918 г.;
- 3) 1920 г.;
- 4) 1922 г.

5. Среди мусульман нашей страны:

- 1) Преобладают шииты;
- 2) Преобладают сунниты;
- 3) Наблюдается приблизительное равенство по численности шиитов и суннитов;
- 4) Подсчет преобладания по численности шиитов или суннитов провести невозможно

6. Первым Президентом Российской Федерации стал:

- 1) Б.Н. Ельцин;
- 2) М.С. Горбачёв;
- 3) А.В. Руцкой;
- 4) Г.И. Янаев

7. Одна из причин обострения межнациональных отношений в конце 1980-х гг. в СССР:

- 1) неравномерное обеспечение природными ресурсами;
- 2) нерешительность и бездействие властей в национальном вопросе;
- 3) депортация, проведённая в 1940-х гг.;
- 4) проживание на территории республик русскоязычных граждан

8. Отметьте одно из следствий августовских событий 1991 г.:

- 1) проведение референдума по вопросу о сохранении СССР;
- 2) отказ большинства союзных республик от подписания нового союзного договора;
- 3) принятие Декларации о государственном суверенитете РСФСР;
- 4) начало процесса суверенизации союзных республик

9. Какие три события из перечисленных относятся к 1991 г.? Запишите цифры, под которыми они указаны.

- 1) разработка программы «500 дней»;
- 2) создание Содружества Независимых Государств;
- 3) сложение М.С. Горбачёвым своих полномочий;
- 4) авария на Чернобыльской АЭС;
- 5) распад СССР;
- 6) присуждение М.С. Горбачёву Нобелевской премии мира

10. Какое из перечисленных положений отсутствовало в Декларации о государственном суверенитете РСФСР?

- 1) Конституции и законов РСФСР над законодательными актами СССР;
- 2) принцип разделения властей на законодательную, исполнительную и судебную ветви власти;

- 3) выход России из состава СССР;
- 4) необходимость существенного расширения прав автономных республик, областей, краёв в составе РСФСР

11. Выберите верное утверждение.

- 1) итогом августовских событий стало принятие Декларации о государственном суверенитете РСФСР;
- 2) в результате августовских событий к власти пришли члены ГКЧП;
- 3) в августе 1991 г. Президентом СССР стал Б.Н. Ельцин;
- 4) августовские события ускорили окончательный распад Советского Союза

12. Расположите исторические события в хронологической последовательности.

- 1) «Новоогарёвский процесс» разработки проекта нового союзного договора;
- 2) избрание М.С. Горбачёва Генеральным секретарём ЦК КПСС;
- 3) Беловежское соглашение;
- 4) 1 Съезд народных депутатов СССР;
- 5) начало перестройки в СССР

- 1) 2 5 4 1 3
- 2) 3 5 4 2 1
- 3) 4 1 3 2 5

13. Ухудшение качества окружающей среды отрицательно сказывается на:

- 1) качестве народонаселения;
- 2) качестве жизни;
- 3) состоянии здоровья

14. Центр тяжести глобальных проблем расположен:

- 1) в развитых странах;
- 2) в развивающихся;
- 3) тех и других

15. Прежде всего глобальные проблемы связаны с решением:

- 1) социальных проблем;
- 2) экономических и технических;
- 3) социальных и технических

16. Какое утверждение вы считаете неверным?

- 1) По мере истощения минеральных ресурсов суши люди все чаще будут использовать морскую воду для получения различных химических элементов;
- 2) Добыча нефти на морском шельфе исключает загрязнение Мирового океана;
- 3) Площадь тропических лесов сокращается настолько быстро, что создание национальных парков и заповедников не сможет предотвратить исчезновение многих видов растений и животных;
- 4) в конце XX в. на первый план выдвинулись экономические и демографические проблемы.

17. Выберите правильные утверждения:

- 1) в ближайшее время, решающее воздействие на численность и воспроизводство населения Земли будут оказывать развивающиеся страны.
- 2) снижение темпов роста городского населения в развитых странах будет способствовать возрождению традиции многодетных семей.
- 3) рост городского населения в развивающихся странах будет опережать реальное развитие городов;
- 4) в странах, где ощущается постоянная нехватка продуктов, большая часть населения занята в промышленности

18. Найдите неверное доказательство того, что проблема здоровья человечества является

глобальной:

- 1) Здоровье является основой полноценной жизни и деятельности каждого человека;
- 2) Физическое здоровье человека следует рассматривать в отрыве от нравственно-психического;
- 3) Несмотря на успехи медицины, многие болезни продолжают ежегодно уносить миллионы жизней;
- 4) Продолжительность жизни в большинстве стран мира остается низкой

19. В настоящее время большинство глобальных проектов связано с освоением:

- 1) космоса;
- 2) Мирового океана;
- 3) лесов Амазонии;
- 4) Сахары;
- 5) Антарктиды

20. Какие последствия может иметь уничтожение морских микроорганизмов и водорослей?

Выберите правильные варианты ответов:

- 1) сократится количество рыб и морских животных;
- 2) воды Мирового океана станут чище;
- 3) понизится количество кислорода в атмосфере;
- 4) увеличится количество китов

Вариант № 3

1. Южная и Юго-Восточная Азия являются одними из самых густонаселенных регионов мира. Выберите виды хозяйственной деятельности населения, которые способствуют обезлесению в этих регионах:

- 1) вырубка лесов для увеличения площади пашни;
- 2) использование дров в качестве топлива;
- 3) экспорт ценных пород дерева;
- 4) активная пересадка деревьев для озеленения крупных городов

2. Выберите среди указанных утверждений верное доказательство того, что проблема здоровья человечества будет носить глобальный характер и в третьем тысячелетии:

- 1) К концу XX в. по всему миру были достигнуты успехи в борьбе с такими инфекционными заболеваниями, как холера, оспа, полиомиелит;
- 2) Успешное развитие генной инженерии привело к тому, что во всех странах мира идут работы по выведению нового вида — «Человек здоровый»;
- 3) Число людей, инфицированных СПИДом, приближается к 30 млн человек и продолжает расти;
- 4) Для некоторых районов мира настоящим бедствием стала «Зобная болезнь», связанная с пониженным содержанием соединений йода в воде и пище

3. Прежде всего глобальные проблемы связаны с решением:

- 1) социальных проблем;
- 2) экономических и технических;
- 3) социальных и технических

4. Центр тяжести глобальных проблем расположен:

- 1) в развитых странах;
- 2) в развивающихся;
- 3) тех и других;

5. Одна из причин обострения межнациональных отношений в конце 1980-х гг. в СССР:

- 1) неравномерное обеспечение природными ресурсами;
- 2) нерешительность и бездействие властей в национальном вопросе;
- 3) депортация, проведенная в 1940-х гг.;
- 4) проживание на территории республик русскоязычных граждан

6. Федеративная Россия (РСФСР) была официально провозглашена в:

- 1) 1917 г.;
- 2) 1918 г.;
- 3) 1920 г.;
- 4) 1922 г.

7. Когда состоялись первые выборы народных депутатов РСФСР:

- 1) 7 февраля 1989 г.;
- 2) 9 апреля 1990 г.;
- 3) 4 марта 1990 г.;
- 4) 14 июня 1991 г.

8. Членом какого объединения государств стала Россия в декабре 1991 г.:

- 1) Содружества Независимых Государств;
- 2) Содружества наций;
- 3) Союза Суверенных Государств;
- 4) Европейского союза

9. Что помогло правительству Российской Федерации повысить жизненный уровень населения:

- 1) модернизация промышленности;
- 2) реформы в сельском хозяйстве;
- 3) увеличение государственных расходов на развитие науки;
- 4) высокие мировые цены на нефть

10. Наука о передаче наследственных признаков:

- 1) генетика;
- 2) философия;
- 3) психология;
- 4) кибернетика

11. Научно-техническое открытие, сделанное во второй половине XX в., — это:

- 1) радио;
- 2) мини-процессор;
- 3) двигатель внутреннего сгорания;
- 4) телефон

12. Основным направлением развития науки во второй половине XX в. было исследование:

- 1) природы электричества;
- 2) Антарктиды;
- 3) строения Земли;
- 4) космоса;

13. Развитие науки и техники в 1970-х гг. связано с появлением:

- 1) микроскопа;
- 2) калькулятора;
- 3) компьютера;
- 4) ртутного барометра

14. Стиль в архитектуре, который использует высокие технологии в проектировании, технические конструкции, прямые четкие линии, современные материалы, серебристый металлический цвет, получил название:

- 1) поп-арт;
- 2) реализм;
- 3) абстракционизм;
- 4) хайтек

15. Каковы особенности культуры на современном этапе развития? Укажите два верных ответа из пяти предложенных. Запишите цифры, под которыми они указаны.

- 1) разрыв с культурой прошлых эпох;
- 2) доступность культурных ценностей;
- 3) распространение массовой культуры;
- 4) господство одного художественного направления;
- 5) сокращение культурного сотрудничества между государствами

16. Наука об обратной связи, получении, обработке и передаче информации:

- 1) генетика;
- 2) философия;
- 3) психоанализ;
- 4) кибернетика

17. Научное открытие, сделанное во второй половине XX в., — это:

- 1) ядерное излучение;
- 2) структура молекулы ДНК;
- 3) электромагнитные волны;
- 4) теория вероятности

18. Каковы особенности культуры на современном этапе развития? Укажите два верных ответа из пяти предложенных. Запишите цифры, под которыми они указаны.

- 1) отказ от традиционной культуры;
- 2) быстрая смена направлений и стилей;
- 3) недоступность культурных ценностей для масс;
- 4) изолированность научных и художественных школ;
- 5) взаимодействие научных и культурных достижений с жизнью

19. Американский писатель, лауреат Нобелевской премии по литературе:

- 1) Л. Висконти;
- 2) Т. Манн;
- 3) Э. Хемингуэй;
- 4) Э. Уорхол

20. Американский ученый Н. Виннер создал науку:

- 1) генетику;
- 2) генную инженерию;
- 3) кибернетику;
- 4) радиоэлектронику

Вариант № 4

1. Наука об обратной связи, получении, обработке и передаче информации:

- 1) генетика;
- 2) философия;

- 3) психоанализ;
- 4) кибернетика

2. Научное открытие, сделанное во второй половине XX в., — это:

- 1) ядерное излучение;
- 2) структура молекулы ДНК;
- 3) электромагнитные волны;
- 4) теория вероятности

3. Каковы особенности культуры на современном этапе развития? Укажите два верных ответа из пяти предложенных. Запишите цифры, под которыми они указаны.

- 1) отказ от традиционной культуры;
- 2) быстрая смена направлений и стилей;
- 3) недоступность культурных ценностей для масс;
- 4) изолированность научных и художественных школ;
- 5) взаимодействие научных и культурных достижений с жизнью

4. Американский писатель, лауреат Нобелевской премии по литературе:

- 1) Л. Висконти;
- 2) Т. Манн;
- 3) Э. Хемингуэй;
- 4) Э. Уорхол

5. Американский ученый Н. Виннер создал науку:

- 1) генетику;
- 2) генную инженерию;
- 3) кибернетику;
- 4) радиоэлектронику

6. Наука о передаче наследственных признаков:

- 1) генетика;
- 2) философия;
- 3) психология;
- 4) кибернетика

7. Научно-техническое открытие, сделанное во второй половине XX в., — это

- 1) радио;
- 2) мини-процессор;
- 3) двигатель внутреннего сгорания;
- 4) телефон

8. Основным направлением развития науки во второй половине XX в. было исследование:

- 1) природы электричества;
- 2) Антарктиды;
- 3) строения Земли;
- 4) космоса

9. Развитие науки и техники в 1970-х гг. связано с появлением:

- 1) микроскопа;
- 2) калькулятора;
- 3) компьютера;
- 4) ртутного барометра

10. Стиль в архитектуре, который использует высокие технологии в проектировании,

технические конструкции, прямые четкие линии, современные материалы, серебристый металлический цвет, получил название:

- 1) поп-арт;
- 2) реализм;
- 3) абстракционизм;
- 4) хайтек

11. Каковы особенности культуры на современном этапе развития? Укажите два верных ответа из пяти предложенных. Запишите цифры, под которыми они указаны.

- 1) разрыв с культурой прошлых эпох;
- 2) доступность культурных ценностей;
- 3) распространение массовой культуры;
- 4) господство одного художественного направления;
- 5) сокращение культурного сотрудничества между государствами

12. Определите, в чем состоит значение перестройки в жизни Советского общества:

- 1) Заложила основы становления рыночных отношений;
- 2) Усилился партийный диктат в духовной жизни общества;
- 3) Были созданы предпосылки для перехода к демократии;
- 4) Началось возрождение многопартийности

13. Когда состоялись первые выборы народных депутатов РСФСР:

- 1) 7 февраля 1989 г.;
- 2) 9 апреля 1990 г.;
- 3) 4 марта 1990 г.;
- 4) 14 июня 1991 г.

14. Кто не входил в состав «Государственный комитет по чрезвычайному положению»

- 1) вице-президент Янаев Г.И.;
- 2) министр обороны Язов Д.Т.;
- 3) председатель Верховного совета Хасбулатов Р.И.;
- 4) председатель КГБ Крючков В.А.

15. Определите, что включала программа Ельцина о переходе России к рынку:

- 1) либерализация цен и торговли;
- 2) приватизация;
- 3) земельная реформа;
- 4) внеэкономическое принуждение

16. Когда новым председателем правительства был утвержден Путин В.В.:

- 1) июль 1999 г.;
- 2) август 1999 г.;
- 3) сентябрь 1999 г.;
- 4) октябрь 1999 г.

17. Определите, что относится к реформам Путина В.В. по укреплению Российской государственности:

- 1) реформа Федерального собрания;
- 2) конвертируемость рубля, финансовая реформа;
- 3) судебная и военная реформы;
- 4) аграрная реформа

18. Что помогло правительству Российской Федерации повысить жизненный уровень населения:

- 1) модернизация промышленности;
- 2) реформы в сельском хозяйстве;
- 3) увеличение государственных расходов на развитие науки;
- 4) высокие мировые цены на нефть

19. Определите основные черты новой внешнеполитической стратегии России:

- 1) восстановление отношений России с НАТО;
- 2) поддержка Россией ООН;
- 3) постоянное участие президента России в работе «Большой восьмерки»;
- 4) диктат и усиление влияния на СНГ

20. Членом какого объединения государств стала Россия в декабре 1991 г.:

- 1) Содружества Независимых Государств;
- 2) Содружества наций;
- 3) Союза Суверенных Государств;
- 4) Европейского союза

Ключи к тесту

№ п/п	Вариант № 1	Вариант № 2	Вариант №3	Вариант №4
1	1,2,3	1	1,2,3	4
2	3	1	3	1
3	3	4	3	2,5
4	1,2,3	2	2	3
5	1,2,3	2	2	3
6	2	1	2	1
7	4	2	3	2,3,4
8	1,2,3	2	2	4
9	2	2,3,5	4	4
10	2	3	1	4
11	3	4	2,3,4	2,3
12	1	1	4	1,2,3
13	1	1	4	3
14	1	2	4	3
15	2	3	2,3	1,2,3
16	3	2	4	2
17	2	1,2	1	1,2,3
18	2	2	2,5	4
19	3	2	3	1,2,3
20	2	1,3	3	2

Вопросы ко 2-ой рубежной аттестации

1. Внутренняя политика государственной власти в СССР к началу 1980-х гг.
2. Политические события в Восточной Европе во второй половине 1980-х гг.
3. Дезинтеграционные процессы в СССР во второй половине 1980-х гг.
4. Социально-экономическая ситуация в СССР на рубеже 1980-1990-х гг.

5. Локальные конфликты на пространстве бывшего СССР в 1990-е гг.
6. Участие международных организаций в разрешении конфликтов на постсоветском пространстве в 1990-е гг.
7. Российская Федерация в планах международных организаций в 1990-е гг.
8. Россия на постсоветском пространстве в 1990-е гг.
9. Внутренняя политика России на Северном Кавказе.
10. Развитие экономического сотрудничества России и стран СНГ
11. Расширение Евросоюза, формирование мирового «рынка труда», глобальная программа НАТО и политические ориентиры России.
12. Формирование единого образовательного и культурного пространства в Европе.
13. Проблема экспансии в Россию западной системы ценностей и формирование «Массовой культуры».
14. Тенденции сохранения национальных, религиозных, культурных традиций и «Свобода совести» в России.
15. Перспективные направления и основные проблемы развития РФ на современном этапе.

Образец билета ко 2-ой рубежной аттестации

**Федеральное государственное бюджетное образовательное учреждение высшего образования
Грозненский государственный нефтяной технический университет
им. акад. М.Д.Миллионщикова
Факультет среднего профессионального образования
Тестовое задание
по дисциплине СГ.01 История России
II-аттестация
Вариант №__**

ФИО _____ групп _____ Дата _____

№ вопроса	1	2	3	4	5	6	7	8	9	10
Ответ										
№ вопроса	11	12	13	14	15	16	17	18	19	20
Ответ										

Вариант №1

- 1. В рамках соглашения о едином экономическом пространстве (общем рынке) страны договариваются:**
 - 1) об отмене таможенных барьеров;
 - 2) о свободе перемещения капиталов и трудовых ресурсов;
 - 3) о единой таможенной политике;
 - 4) о единой валюте
- 2. Материальной основой мирового хозяйства является:**
 - 1) международная экономическая интеграция;
 - 2) международное разделение труда;
 - 3) международное движение капиталов;
 - 4) международные финансовые отношения
- 3. В структуре ВВП развитых стран преобладает доля:**
 - 1) сферы промышленного производства;
 - 2) сферы производства наукоемкой продукции;

- 3) сферы услуг;
- 4) сферы обрабатывающих отраслей промышленности

4. К понятию «Холодная война» относится:

- 1) создание антигитлеровской коалиции;
- 2) исключение СССР из Лиги Наций;
- 3) Карибский кризис

5. Каковы главные признаки Холодной войны?

- 1) глобальное соперничество двух сверхдержав, гонка вооружений, формирование образа "Врага";
- 2) полное доминирование одной сверхдержавы, захват колоний, неограниченное использование военной мощи;
- 3) многополярная мировая система, разоружение, полный отказ от военных конфликтов

6. Какой из кризисов Холодной войны был самым опасным и чуть было не привел человечество к ядерной катастрофе?

- 1) Берлинский кризис;
- 2) Карибский кризис;
- 3) ввод советских войск в Афганистан

7. Кто виноват в Холодной войне?

- 1) И. Сталин;
- 2) ответственность лежит в равной степени на западной и социалистической системах;
- 3) У. Черчилль

8. В период послевоенного мирного урегулирования началом холодной войны, заложившим основы для будущих противоречий, стало следующее событие:

- 1) создание ООН;
- 2) раздел Германии на зоны оккупации;
- 3) Нюрнбергский процесс

9. В чем состояли причины холодной войны (главные)?

- 1) разница между уровнем жизни в СССР и США;
- 2) острые противоречия между капитализмом и социализмом;
- 3) борьба за ближневосточную нефть

10. Какие черты характеризовали общественно-политическую жизнь СССР в 1970-х – середине 1980-х гг.?

- 1) сокращение численности партийно-государственного аппарата;
- 2) усиление борьбы с инакомыслием;
- 3) возобновление критики культа личности И.В. Сталина;
- 4) стабильность внутривластной обстановки;
- 5) проведение альтернативных выборов;
- 6) усиление роли парт номенклатуры

11. В начале 1970-х гг. был исключен из Союза писателей и выслан из страны писатель:

- 1) С.В. Михалков;
- 2) М.А. Шолохов;
- 3) К.М. Симонов;
- 4) А.И. Солженицын

12. Какой фактор способствовал разрядке международной напряженности в 1970-е гг.?

- 1) объединение ГДР и ФРГ в одно государство;
- 2) подписание Заключительного акта Совещания по безопасности и сотрудничеству в Европе;

- 3) разработка в СССР концепции «нового политического мышления»;
- 4) окончание Корейской войны

13. Концепция развернутого построения коммунистического общества за 20 лет, принятая в период «оттепели», была заменена руководством СССР в 1970-е гг. на концепцию:

- 1) совершенствования «Развитого социализма»;
- 2) окончательной победы социализма в СССР;
- 3) «нового политического мышления»;
- 4) построения социалистического общества «С человеческим лицом»

14. Одной из основных задач государственного устройства России на рубеже XX и XXI вв. стало:

- 1) выстраивание четкой вертикали власти;
- 2) создание двух-трех крупных регионов России;
- 3) переустройство регионов на территориальной основе;
- 4) превращение субъектов Российской Федерации в дотационные

15. Административные реформы, проводимые в России, направлены на:

- 1) увеличение числа субъектов федерации;
- 2) укрупнение субъектов федерации;
- 3) образование ряда новых автономных республик;
- 4) отход от принципов федерализма

16. Суверенитет России был провозглашен:

- 1) 12 июня 1987 г.;
- 2) 12 июня 1990 г.;
- 3) 12 июня 1991 г.;
- 4) 12 июня 1993 г.

17. Идею о передаче полномочий федерального Центра автономиям в таком объеме, который им по силам реализовать («сколько можете проглотить»), выдвинул в 1991 г.:

- 1) Е.Т. Гайдар;
- 2) В.В. Жириновский;
- 3) Б.Н. Ельцин;
- 4) М.С. Горбачев

18. Какая из перечисленных республик НЕ относится к республикам Северного Кавказа:

- 1) Бурятия;
- 2) Чечня;
- 3) Дагестан;
- 4) Ингушетия

19. Какое из средств массовой информации имеет в начале XXI века наибольшее влияние на население России:

- 1) Телевидение;
- 2) Радио;
- 3) Газеты;
- 4) Журналы

20. Какой из монументальных памятников архитектуры был воссоздан в Москве в 1995-2000 гг.?

- 1) Большой ледовый дворец на Ходынском поле;
- 2) Храм Христа Спасителя;
- 3) Музей-усадьба Останкино;

4) Выставка достижений народного хозяйства (ВДНХ-ВВЦ)

Вариант №2

1. Основными субъектами мирового хозяйства являются:

- 1) интеграционные объединения стран;
- 2) национальные хозяйства;
- 3) Организация Объединенных Наций;
- 4) транснациональные корпорации;
- 5) Всемирная торговая организация;
- 6) международные экономические организации.

2. Сущность международного разделения труда проявляется:

- 1) в диалектическом единстве процессов международной специализации и кооперирования стран;
- 2) в диалектическом процессе углубления экономической интеграции стран;
- 3) в диалектическом процессе развития экспортно-импортных операций стран.

3. Выберите методы, применяемые для расчета ВВП:

- 1) расчет ВВП по производству;
- 2) расчет ВВП по расходам;
- 3) расчет ВВП по внешнеторговому обороту;
- 4) расчет ВВП по доходам.

4. Одним из признаков Холодной войны было образование военно-политических союзов. В каком году была создана Организация Североатлантического договора (НАТО)?

- 1) 1945 г.;
- 2) 1947 г.;
- 3) 1949 г.

5. Холодная война - годы жесткого идеологического противостояния. Какое образное название получило реакционное направление во внутренней политике США, основной задачей которого было преследование "Антиамерикански настроенных" граждан?

- 1) Pax Americana;
- 2) "Маккартизм";
- 3) "Новый крестовый поход"

6. Одним из последствий Холодной войны является сохранение коммунистическими партиями власти в ряде государств. Какая страна в настоящее время до сих пор придерживается сталинской модели управления?

- 1) КНДР;
- 2) Республика Куба;
- 3) Социалистическая Республика Вьетнам

7. Какие годы охватывает период Холодной войны?

- 1) 1945-1985 гг.;
- 2) 1946-1991 гг.;
- 3) 1953-1990 гг.

8. Какая страна, непосредственный участник холодной войны, до сих пор остается разделенной на два враждебно настроенных государства?

- 1) Вьетнам;
- 2) Афганистан;
- 3) Корея

- 9. Истоки холодной войны были заложены еще в ходе совместной борьбы антигитлеровской коалиции с фашистской Германией. Как назывался разработанный в 1943 г. в США план, согласно которому рассматривалась возможность объединения с Гитлером против СССР?**
- 1) "Немыслимое";
 - 2) "Меморандум 121";
 - 3) "Дропшот"
- 10. Как назывался военно-политический блок холодной войны, созданный в 1955 г. для противодействия НАТО?**
- 1) Организация Центрального договора;
 - 2) Совет экономической взаимопомощи;
 - 3) Организация Варшавского договора
- 11. Какое новое положение было включено в Конституцию СССР, принятую в 1977 г.?**
- 1) осуждение культа личности Сталина;
 - 2) построение за двадцать лет коммунистического общества;
 - 3) введение принципа разделения властей;
 - 4) построение в СССР развитого социализма
- 12. Термином «период застоя» чаще всего характеризуется развитие СССР во время руководства:**
- 1) Н.С. Хрущева;
 - 2) Л.И. Брежнева;
 - 3) М.С. Горбачева;
 - 4) Б.Н. Ельцина
- 13. Какие из перечисленных тенденций характерны для СССР начала 1980-х гг.?**
- 1) отказ от экономической поддержки стран социалистического лагеря;
 - 2) активное внедрение в промышленность наукоемких и ресурсосберегающих технологий;
 - 3) существенное снижение производительности труда;
 - 4) усиление государственного контроля за соблюдением трудовой дисциплины;
 - 5) существенное снижение рентабельности производства;
 - 6) отказ от плановой и переход на рельсы рыночной экономики
- 14. Кто сменил Л.И. Брежнева на посту Генерального секретаря КПСС?**
- 1) Ю.В. Андропов;
 - 2) К.У. Черненко;
 - 3) М.С. Горбачев;
 - 4) Б.Н. Ельцин.
- 15. Какое изменение произошло в международных отношениях после распада СССР?**
- 1) сокращение числа стран – членов блока НАТО;
 - 2) выход России из ООН;
 - 3) превращение США в единственную сверхдержаву мира;
 - 4) ухудшение отношений России со странами Азиатско-Тихоокеанского региона
- 16. Что из названного характеризовало международное положение и внешнюю политику России в 1990-е гг.?**
- 1) расширение сотрудничества со странами Восточной Европы;
 - 2) ослабление напряженности в отношениях со странами Запада;
 - 3) подписание соглашения о будущем вступлении России в НАТО;
 - 4) поддержка Россией всех внешнеполитических действий США

- 17. Что из названного было одной из причин усиления сепаратистских тенденций в национальных регионах СССР в конце 1980-х – начале 1990-х гг.?**
- 1) неэффективность реформ, проводимых в период перестройки;
 - 2) нарастающее усиление центральной власти;
 - 3) стремление руководства центральных регионов изменить Конституцию СССР;
 - 4) отсутствие экономической поддержки Россией союзных республик
- 18. Одним из важных событий во внешней политике России в 1990-е гг. стало ее вступление в:**
- 1) Лигу Наций;
 - 2) Совет Европы;
 - 3) ООН;
 - 4) НАТО
- 19. Изменение геополитического положения РФ после распада СССР выразилось в:**
- 1) усилении влияния России в странах Восточной Европы;
 - 2) потере выхода к Черному морю;
 - 3) приближении НАТО к границам России;
 - 4) утрате Курильских островов
- 20. Каким термином принято обозначать слой не элитарной культуры, производимый для всеобщего потребления и рассчитанный на максимальное число потребителей?**
- 1) Авангард;
 - 2) Контркультура;
 - 3) Субкультура;
 - 4) массовая культура

Вариант № 3

- 1. Число государственно-территориальных образований в мире находится в пределах:**
- 1) от 180 до 200;
 - 2) от 200 до 210;
 - 3) от 230 до 240;
 - 4) от 240 до 250
- 2. Выберите наиболее простую форму интеграции:**
- 1) общий рынок;
 - 2) экономическое сотрудничество;
 - 3) экономический союз;
 - 4) таможенный союз
- 3. Какой из этих вооруженных конфликтов не относится к локальным войнам холодной войны?**
- 1) бои на Халхин-Голе;
 - 2) Корейская война;
 - 3) война во Вьетнаме
- 4. Формальным началом холодной войны и датой ее объявления считается:**
- 1) 6 августа 1945 г.;
 - 2) 2 сентября 1945 г.;
 - 3) 5 марта 1946 г.

5.Историки до сих пор спорят над вопросом: можно ли было избежать холодной войны? Что является самым весомым аргументом в пользу вероятности мирного сосуществования между капиталистическим и социалистическим лагерями?

- 1) антигитлеровская коалиция;
- 2) раздел Германии;
- 3) план Маршалла

6. Что из перечисленного не связано с понятием холодной войны?

- 1) договор об ограничении стратегических вооружений;
- 2) период разрядки;
- 3) Великая депрессия

7. Что из перечисленного было главной целью холодной войны для США?

- 1) свержение коммунизма в СССР;
- 2) создание многополярной мировой системы;
- 3) свержение диктаторских режимов во всем мире

8. К периоду холодной войны относится острое противостояние между СССР и США в области научно-технического развития. В каком году в Советском Союзе был осуществлен запуск первого искусственного спутника Земли?

- 1) 1957 г.;
- 2) 1959 г.;
- 3) 1962 г.

9. Какие годы охватывает начальный период холодной войны?

- 1) 1945-1946 гг.;
- 2) 1946-1953 гг.;
- 3) 1950-1962 гг.

10.Что не входило в задачи внешней политики СССР в условиях холодной войны?

- 1) поддержка Израиля в войне против арабских стран;
- 2) оказание помощи любому противнику США;
- 3) внедрение социалистических идей в страны Азии и Африки

11. В 1970-е – начале 1980-х гг. с большой долей вероятности могло быть произнесено высказывание:

- 1) «Наконец-то появилась возможность выбирать из нескольких кандидатур. Это уже настоящие выборы»;
- 2) «В магазинах все время что-нибудь пропадает – то зубная паста, то зубные щетки, то дешевое мыло»;
- 3) «Цены растут чуть ли не каждую неделю, денег нет на самые необходимые вещи»;
- 4) «Не спал всю ночь – прислушивался к шуму лифта, ждал ареста. У нас в подъезде посадили уже несколько человек»

12. Один из лидеров оппозиционного демократического движения в 1970-1980-е гг.:

- 1) Б.Н. Ельцин;
- 2) А.Д. Сахаров;
- 3) А.Б. Чубайс;
- 4) Е.Т. Гайдар

13. Прочтите отрывок из официального документа и укажите, когда он был принят: «Руководящей и направляющей силой советского общества, ядром его политической системы, государственных и общественных организаций является Коммунистическая партия Советского Союза. КПСС существует для народа и служит народу»

- 1) 1965 г.;
- 2) 1977 г.;
- 3) 1980 г.;
- 4) 1982 г.

14. Что из названного относилось к периоду перестройки в СССР?

- 1) принятие новой Конституции СССР;
- 2) падение в обществе интереса к публицистике;
- 3) возобновление процесса реабилитации жертв массовых репрессий;
- 4) изгнание из страны представителей диссидентского движения

15. Общественно-политическая жизнь в России в 1990-х гг. характеризовалась

- 1) борьбой за свободу выезда из страны;
- 2) подпольным распространением запрещенных литературных произведений;
- 3) проведением безальтернативных выборов;
- 4) идеологическим плюрализмом

16. Что было одним из последствий реформы политической системы СССР в период перестройки?

- 1) учреждение нового органа власти – Государственного Совета;
- 2) урегулирование межнациональных отношений;
- 3) укрепление КПСС;
- 4) становление многопартийности

17. Какие три из перечисленных событий произошли в период перестройки?

- 1) учреждение должности Президента СССР;
- 2) отказ государства от оплаты внешних и внутренних долгов (дефолт);
- 3) принятие Конституции РФ;
- 4) провозглашение суверенитета России;
- 5) проведение ваучерной приватизации;
- 6) выступление ГКЧП

18. Что из названного свидетельствовало о трудностях в проведении перестройки в СССР?

- 1) Принятие решения о децентрализации управления промышленностью;
- 2) Принятие закона об индивидуальной трудовой деятельности;
- 3) Освоение целинных и залежных земель;
- 4) Проведение шахтерских забастовок в Кузбассе и других регионах СССР

19. Какие из перечисленных черт характерны для постмодернизма в культуре?

- 1) признание относительности любых ценностей;
- 2) стремление к максимально реалистическому изображению действительности;
- 3) подчиненность всех элементов единому художественному стилю;
- 4) эклектическое сосуществование взаимоисключающих идей и концепция;
- 5) цитатность и повторение известных идей в новом художественном оформлении
- 6) пышность и витиеватость

20. Кто из ниже перечисленных деятелей культуры современной России не является писателем?

- 1) А.И. Солженицын;
- 2) Ч.Т. Айтматов;
- 3) В.А. Гергиев;
- 4) В.Г. Распутин

Вариант № 4

1. Число государств-членов ООН по состоянию на конец 2013 год:

- 1) 181;
- 2) 193;
- 3) 205;
- 4) 243

2. Страны, ставшие учредителями ЕЭС

- 1) Бельгия, Германия, Великобритания, Дания;
- 2) Франция, Нидерланды, Испания, Италия, Люксембург, Австрия;
- 3) Франция, Германия, Италия, Бельгия, Нидерланды, Люксембург

3. Что из названного относилось к периоду перестройки в СССР?

- 1) принятие новой Конституции СССР;
- 2) падение в обществе интереса к публицистике;
- 3) возобновление процесса реабилитации жертв массовых репрессий;
- 4) изгнание из страны представителей диссидентского движения

4. Основной показатель, определяющий уровень экономического развития страны:

- 1) абсолютная величина ВВП;
- 2) ВВП на душу населения;
- 3) темпы роста ВВП;
- 4) абсолютная величина ВНП;
- 5) ВНП на душу населения

5. В каком государстве разворачивались основные события холодной войны на ее заключительном этапе?

- 1) Корея;
- 2) Вьетнам;
- 3) Афганистан

6. Какой писатель в 1945 г. впервые употребил в печати термин "холодная война", во многом предугадав будущее противостояние между СССР и США?

- 1) Э. Хемингуэй;
- 2) Дж. Оруэлл;
- 3) М. Шолохов

7. Как назывался принятый в 1947 г. в США план финансовой и экономической помощи Западной Европе, направленный против усиления влияния СССР в этих странах?

- 1) план Трумэна;
- 2) предложение Киссинджера;
- 3) план Маршалла

8. В каком году было основано Европейское экономическое сообщество?

- 1) 1949 г.;
- 2) 1953 г.;
- 3) 1957 г.

9. Сколько государств вошло в состав НАТО в момент его образования?

- 1) 12;
- 2) 8;
- 3) 15

10. Кто руководил группой ученых, создавших первую советскую атомную бомбу?

- 1) И. В. Курчатов;
- 2) А. Д. Сахаров;
- 3) И. Н. Головин

11. В каком году в Советском Союзе состоялось первое успешное испытание водородной бомбы?

- 1) 1951 г.;
- 2) 1953 г.;
- 3) 1959 г.

12. Какие черты характеризовали общественно-политическую жизнь СССР в 1970-х – середине 1980-х гг.?

- 1) сокращение численности партийно-государственного аппарата;
- 2) усиление борьбы с инакомыслием;
- 3) возобновление критики культа личности И.В. Сталина;
- 4) стабильность внутривластной обстановки;
- 5) проведение альтернативных выборов;
- 6) усиление роли партноменклатуры

13. В начале 1970-х гг. был исключен из Союза писателей и выслан из страны писатель

- 1) С.В. Михалков;
- 2) М.А. Шолохов;
- 3) К.М. Симонов;
- 4) А.И. Солженицын

14. Какой фактор способствовал разрядке международной напряженности в 1970-е гг?

- 1) объединение ГДР и ФРГ в одно государство;
- 2) подписание Заключительного акта Совещания по безопасности и сотрудничеству в Европе;
- 3) разработка в СССР концепции «Нового политического мышления»;
- 4) окончание Корейской войны

15. Концепция развернутого построения коммунистического общества за 20 лет, принятая в период «оттепели», была заменена руководством СССР в 1970-е гг. на концепцию

- 1) совершенствования «развитого социализма»;
- 2) окончательной победы социализма в СССР;
- 3) «нового политического мышления»;
- 4) построения социалистического общества «с человеческим лицом»

16. Программа «500 дней» С.С. Шаталина и Г.А. Явлинского предполагала:

- 1) переход к рыночной экономике за 1,5 года;
- 2) поэтапное введение рыночных отношений за 10-20 лет;
- 3) усовершенствование плановой экономики;
- 4) применение метода «шоковой терапии» в проведении реформ

17. Какие три из названных положений относятся к последствиям политики перестройки в СССР?

- 1) укрепление содружества социалистических стран;
- 2) ухудшение геополитического положения страны;
- 3) начало реабилитации жертв политических репрессий;
- 4) складывание многопартийности;
- 5) осложнение международных отношений;
- 6) укрепление Советской армии

18. Какие три положения относятся к причинам распада СССР?

- 1) прекращение воздействия Запада на внешнюю политику страны;
- 2) научно-техническое отставание, падение эффективности производства;
- 3) переход на семилетнее планирование экономического развития;
- 4) ликвидация монопольной власти КПСС в конце 1980-х гг.;
- 5) отсутствие у централизованной, плановой экономической системы возможностей дальнейшего эффективного развития;
- 6) ликвидация Советов народного хозяйства

19. Что было одним из последствий реформы политической системы СССР в период перестройки?

- 1) учреждение нового органа власти – Государственного Совета;
- 2) урегулирование межнациональных отношений;
- 3) укрепление КПСС;
- 4) становление многопартийности

20. Какие три из перечисленных событий произошли в период перестройки?

- 1) учреждение должности Президента СССР;
- 2) отказ государства от оплаты внешних и внутренних долгов (дефолт);
- 3) принятие Конституции РФ;
- 4) провозглашение суверенитета России;
- 5) проведение ваучерной приватизации;
- 6) выступление ГКЧП

Критерии оценивания рубежной аттестации:

Количество вопросов	Оценка	
16-20	5	аттестован
11-15	4	
6-10	3	
0-5	2	не аттестован

Аттестован - выставляется обучающемуся, ответившему правильно на 6-20 вопросов.

Не аттестован - выставляется обучающемуся, который ответил менее 5 вопроса.

Отлично - выставляется обучающемуся, ответившему на 16-20 вопросов.

Хорошо - выставляется обучающемуся, ответившему на 11-15 вопросов.

Удовлетворительно - выставляется обучающемуся, ответившему на 6-10 вопросов.

Ключи к тесту

№ п/п	Вариант № 1	Вариант № 2	Вариант №3	Вариант №4
1	2	2,4,6	4	2
2	2	1	2	3
3	1	1,2,4	1	3
4	3	3	3	2,5
5	1	2	1	3
6	2	1	3	2
7	2	2	1	3
8	2	3	1	3

9	2	2	2	1
10	2,4,6	3	1	1
11	4	4	2	2
12	2	2	2	2,4,6
13	1	3,4,5	2	4
14	1	1	3	2
15	2	3	4	1
16	2	2	4	1
17	3	1	1,4,6	2,4,5
18	1	2	4	1,4,5
19	1	3	1,5,6	4
20	2	4	3	1,4,6

**Вопросы зачета контроля по дисциплине
«История» на 1 семестр.**

Вопросы к зачету

1. Первые выборы народных депутатов РСФСР.
2. Программа Ельцина о переходе России к рынку.
3. Реформа Путина В.В. по укреплению Российской государственности.
4. Социально-экономической ситуации в России в начале 1990-х гг.
5. Первые после распада СССР выборы в Государственные Думы РФ.
6. Конституция РФ 1993 года высшая законодательная власть в РФ.
7. Межнациональные отношения в конце 1980-х гг. в СССР.
8. Глобальные проблемы человечества. Современный мир.
9. Научно-технические открытия.
10. Развитие науки и техники в 1970-х гг.
11. Наука о передаче наследственных признаков.
12. Развитие науки и техники в 1970-х гг.
13. Перестройки в жизни Советского общества.
14. Внутренняя политика государственной власти в СССР к началу 1980-х гг.
15. Дезинтеграционные процессы в СССР во второй половине 1980-х гг.
16. Локальные конфликты на пространстве бывшего СССР в 1990-е гг.
17. Участие международных организаций в разрешении конфликтов на постсоветском пространстве в 1990-е гг.
18. Российская Федерация в планах международных организаций в 1990-е гг.
19. Россия на постсоветском пространстве в 1990-е гг.
20. Внутренняя политика России на Северном Кавказе.
21. Развитие экономического сотрудничества России и стран СНГ
22. Расширение Евросоюза, формирование мирового «рынка труда», глобальная программа НАТО и политические ориентиры России
23. Формирование единого образовательного и культурного пространства в Европе
24. Проблема экспансии в Россию западной системы ценностей и формирование «Массовой культуры».
25. Перспективные направления и основные проблемы развития РФ на современном этапе

Образец билета к зачету

**Федеральное государственное бюджетное образовательное учреждение высшего образования
Грозненский государственный нефтяной технический университет
им. акад. М.Д.Миллионщикова
Факультет среднего профессионального образования**

Тестовое задание
по дисциплине СГ.01 История России
Зачет
Вариант №__

ФИО _____ групп _____ Дата _____

№ вопроса	1	2	3	4	5	6	7	8	9	10
Ответ										
№ вопроса	11	12	13	14	15	16	17	18	19	20
Ответ										
№ вопроса	21	22	23	24	25	26	27	28	29	30
Ответ										
№ вопроса	31	32	33	34	35	36	37	38	39	40
Ответ										

Вариант №1

1. Определите, в чем состоит значение перестройки в жизни Советского общества:

- 1) заложила основы становления рыночных отношений;
- 2) усилился партийный диктат в духовной жизни общества;
- 3) были созданы предпосылки для перехода к демократии;
- 4) началось возрождение многопартийности

2. Когда состоялись первые выборы народных депутатов РСФСР:

- 1) 7 февраля 1989 г.;
- 2) 9 апреля 1990 г.;
- 3) 4 марта 1990 г.;
- 4) 14 июня 1991 г.

3. Кто не входил в состав «Государственный комитет по чрезвычайному положению»:

- 1) вице-президент Янаев Г.И.;
- 2) министр обороны Язов Д.Т.;
- 3) председатель Верховного совета Хасбулатов Р.И.;
- 4) председатель КГБ Крючков В.А.

4. Кто изображен на фото?



- 1) Л.И. Брежнев;
- 2) И.В. Сталин;
- 3) Н.С. Хрущев;
- 4) М.С. Горбачев

5. Когда новым председателем правительства был утвержден Путин В.В.:

- 1) июль 1999 г.;
- 2) август 1999 г.;
- 3) сентябрь 1999 г.;
- 4) октябрь 1999 г.

6. Определите, что относится к реформам Путина В.В. по укреплению Российской государственности:

- 1) реформа Федерального собрания;
- 2) конвертируемость рубля, финансовая реформа;
- 3) судебная и военная реформы;
- 4) аграрная реформа

7. Что помогло правительству Российской Федерации повысить жизненный уровень населения:

- 1) модернизация промышленности;
- 2) реформы в сельском хозяйстве;
- 3) увеличение государственных расходов на развитие науки;
- 4) высокие мировые цены на нефть

8. Определите основные черты новой внешнеполитической стратегии России:

- 1) восстановление отношений России с НАТО;
- 2) поддержка Россией ООН;
- 3) постоянное участие президента России в работе «Большой восьмерки»;
- 4) диктат и усиление влияния на СНГ

9. Членом какого объединения государств стала Россия в декабре 1991 г.:

- 1) Содружества Независимых Государств;
- 2) Содружества наций;
- 3) Союза Суверенных Государств;
- 4) Европейского союза

10. Приватизация – это..:

- 1) обесценивание денег;
- 2) перевод государственной собственности в частную;
- 3) новое политическое мышление

11. Какое событие, связанное с внешней политикой России, относится к 1992-1999 гг.:

- 1) вступление в блок НАТО;
- 2) возведение берлинской стены;
- 3) вхождение в «восьмёрку» ведущих стран мира

12. Какие черты не характерны для социально-экономической ситуации в России в начале 1990-х гг.?

- 1) стабилизация экономической ситуации;
- 2) снижение уровня жизни у основной массы населения;
- 3) обвальное снижение инфляции

13. К понятию «шоковая терапия» относится:

- 1) либерализация цен;
- 2) национализация собственности;
- 3) коллективизация сельского хозяйства

14. В современном российском обществе большую часть населения страны составляет социальный слой:

- 1) бедных;
- 2) маргиналов;
- 3) богатых

15. Конституционный кризис- противостояние законодательной и исполнительной власти был в:

- 1) июне 1991 г.;
- 2) сентябре 1993 г.;
- 3) декабре 1993 г.

16. Первые после распада СССР выборы в Государственные Думы РФ состоялись в:

- 1) 1990 г.;
- 2) 1991 г.;
- 3) 1993 г.

17. Согласно Конституции РФ 1993 года высшая законодательная власть в РФ принадлежит:

- 1) Федеральному Собранию;
- 2) Конституционному суду;
- 3) Верховному Совету РФ

18. Что из названного произошло в России в 1993 году:

- 1) выборы Президента РФ;
- 2) издание указа Президента РФ о роспуске Верховного Совета;
- 3) дефолт

19. Главными экспортными товарами России в 1990-е годы стали:

- 1) золото и меха;
- 2) станки и приборы;
- 3) нефть и газ

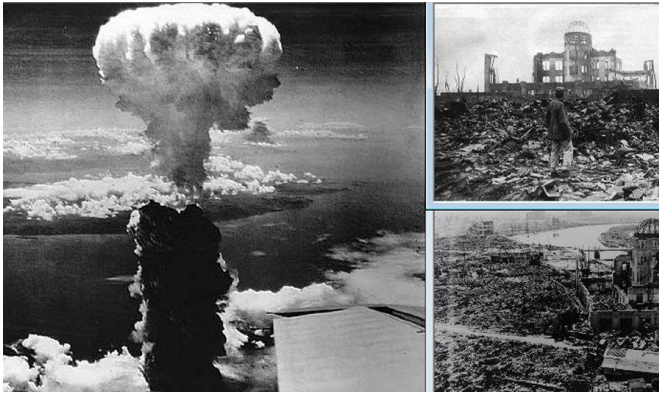
20. Что стало одним из проявлений социальных трансформаций в России 1990-х гг.?

- 1) рост численности населения страны;
- 2) резкое социальное расслоение между бедными и богатыми слоями;
- 3) сокращение притока мигрантов;
- 4) рост числа работников бюджетной сферы

21. В рамках соглашения о едином экономическом пространстве (общем рынке) страны договариваются:

- 5) об отмене таможенных барьеров;
- 6) о свободе перемещения капиталов и трудовых ресурсов;
- 7) о единой таможенной политике;
- 8) о единой валюте

22. К каким событиям относится данное фото?



- 1) Первая мировая война;
- 2) Вторая мировая;
- 3) Холодная война

23. В структуре ВВП развитых стран преобладает доля:

- 5) сферы промышленного производства;
- 6) сферы производства наукоемкой продукции;
- 7) сферы услуг;
- 8) сферы обрабатывающих отраслей промышленности

24. К понятию «Холодная война» относится:

- 4) создание антигитлеровской коалиции;
- 5) исключение СССР из Лиги Наций;
- 6) Карибский кризис

25. Каковы главные признаки Холодной войны?

- 4) глобальное соперничество двух сверхдержав, гонка вооружений, формирование образа "Врага";
- 5) полное доминирование одной сверхдержавы, захват колоний, неограниченное использование военной мощи;
- 6) многополярная мировая система, разоружение, полный отказ от военных конфликтов

26. Какой из кризисов Холодной войны был самым опасным и чуть было не привел человечество к ядерной катастрофе?

- 4) Берлинский кризис;
- 5) Карибский кризис;
- 6) ввод советских войск в Афганистан

27. Кто виноват в Холодной войне?

- 4) И. Сталин;
- 5) ответственность лежит в равной степени на западной и социалистической системах;
- 6) У. Черчилль

28. В период послевоенного мирного урегулирования началом холодной войны, заложившим основы для будущих противоречий, стало следующее событие:

- 4) создание ООН;
- 5) раздел Германии на зоны оккупации;
- 6) Нюрнбергский процесс

29. В чем состояли причины холодной войны (главные)?

- 4) разница между уровнем жизни в СССР и США;
- 5) острые противоречия между капитализмом и социализмом;
- 6) борьба за ближневосточную нефть

30. В каком городе расположен памятник Неизвестному солдату?



- 1) Санкт-Петербург;
- 2) Москва;
- 3) Волгоград

31. В начале 1970-х гг. был исключен из Союза писателей и выслан из страны писатель:

- 1) С.В. Михалков;
- 2) М.А. Шолохов;
- 3) К.М. Симонов;
- 4) А.И. Солженицын

32. Какой фактор способствовал разрядке международной напряженности в 1970-е гг?

- 1) объединение ГДР и ФРГ в одно государство;
- 2) подписание Заключительного акта Совещания по безопасности и сотрудничеству в Европе;
- 3) разработка в СССР концепции «нового политического мышления»;
- 4) окончание Корейской войны

33. Концепция развернутого построения коммунистического общества за 20 лет, принятая в период «оттепели», была заменена руководством СССР в 1970-е гг. на концепцию:

- 1) совершенствования «Развитого социализма»;
- 2) окончательной победы социализма в СССР;
- 3) «нового политического мышления»;
- 4) построения социалистического общества «С человеческим лицом»

34. Одной из основных задач государственного устройства России на рубеже XX и XXI вв. стало:

- 1) выстраивание четкой вертикали власти;
- 2) создание двух-трех крупных регионов России;
- 3) переустройство регионов на территориальной основе;
- 4) превращение субъектов Российской Федерации в дотационные

35. Административные реформы, проводимые в России, направлены на:

- 1) увеличение числа субъектов федерации;
- 2) укрупнение субъектов федерации;
- 3) образование ряда новых автономных республик;
- 4) отход от принципов федерализма

36. Суверенитет России был провозглашен:

- 1) 12 июня 1987 г.;
- 2) 12 июня 1990 г.;

- 3) 12 июня 1991 г.;
- 4) 12 июня 1993 г.

37. Идею о передаче полномочий федерального Центра автономиям в таком объеме, который им по силам реализовать («сколько можете проглотить»), выдвинул в 1991 г.:

- 1) Е.Т. Гайдар;
- 2) В.В. Жириновский;
- 3) Б.Н. Ельцин;
- 4) М.С. Горбачев

38. Какая из перечисленных республик НЕ относится к республикам Северного Кавказа:

- 1) Бурятия;
- 2) Чечня;
- 3) Дагестан;
- 4) Ингушетия

39. Какое из средств массовой информации имеет в начале XXI века наибольшее влияние на население России:

- 1) Телевидение;
- 2) Радио;
- 3) Газеты;
- 4) Журналы

40. Какой из монументальных памятников архитектуры был воссоздан в Москве в 1995-2000 гг.?

- 1) Большой ледовый дворец на Ходынском поле;
- 2) Храм Христа Спасителя;
- 3) Музей-усадьба Останкино;
- 4) Выставка достижений народного хозяйства (ВДНХ-ВВЦ)

Вариант №2

1. Какой из перечисленных регионов является наиболее полиэтничным?

- 1) Северный Кавказ;
- 2) Урало-Поволжье;
- 3) Южная Сибирь;
- 4) Северо-Запад европейской части России

2. Какая из конфессий России занимает второе место по численности своих приверженцев после православия?

- 1) Ислам;
- 2) Буддизм;
- 3) Иудаизм;
- 4) Католицизм

3. Численность какого из перечисленных народов, проживающих в Российской Федерации, не превышает 1 млн. человек согласно переписи населения 2010 года?

- 1) Татары;
- 2) Чеченцы;
- 3) Украинцы;
- 4) Белорусы

4. Федеративная Россия (РСФСР) была официально провозглашена в:

- 1) 1917 г.;

- 2) 1918 г.;
- 3) 1920 г.;
- 4) 1922 г.

5. Среди мусульман нашей страны:

- 1) Преобладают шииты;
- 2) Преобладают сунниты;
- 3) Наблюдается приблизительное равенство по численности шиитов и суннитов;
- 4) Подсчет преобладания по численности шиитов или суннитов провести невозможно

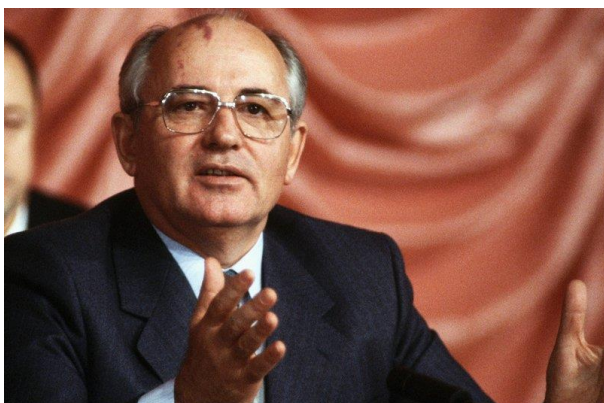
6. Первым Президентом Российской Федерации стал:

- 1) Б.Н. Ельцин;
- 2) М.С. Горбачёв;
- 3) А.В. Руцкой;
- 4) Г.И. Янаев

7. Одна из причин обострения межнациональных отношений в конце 1980-х гг. в СССР:

- 1) неравномерное обеспечение природными ресурсами;
- 2) нерешительность и бездействие властей в национальном вопросе;
- 3) депортация, проведённая в 1940-х гг.;
- 4) проживание на территории республик русскоязычных граждан

8. Кто изображен на фото?



- 1) И.В. Сталин;
- 2) Н.С. Хрущёв;
- 3) Л.И. Брежнев;
- 4) М.С. Горбачёв

9. Какие три события из перечисленных относятся к 1991 г.? Запишите цифры, под которыми они указаны.

- 1) разработка программы «500 дней»;
- 2) создание Содружества Независимых Государств;
- 3) сложение М.С. Горбачёвым своих полномочий;
- 4) авария на Чернобыльской АЭС;
- 5) распад СССР;
- 6) присуждение М.С. Горбачёву Нобелевской премии мира

10. Какое из перечисленных положений отсутствовало в Декларации о государственном суверенитете РСФСР?

- 1) Конституции и законов РСФСР над законодательными актами СССР;
- 2) принцип разделения властей на законодательную, исполнительную и судебную ветви власти;
- 3) выход России из состава СССР;
- 4) необходимость существенного расширения прав автономных республик, областей, краёв в составе РСФСР

11. Выберите верное утверждение.

- 1) итогом августовских событий стало принятие Декларации о государственном суверенитете РСФСР;
- 2) в результате августовских событий к власти пришли члены ГКЧП;
- 3) в августе 1991 г. Президентом СССР стал Б.Н. Ельцин;
- 4) августовские события ускорили окончательный распад Советского Союза

12. Расположите исторические события в хронологической последовательности.

- 1) «Новоогарёвский процесс» разработки проекта нового союзного договора;
 - 2) избрание М.С. Горбачёва Генеральным секретарём ЦК КПСС;
 - 3) Беловежское соглашение;
 - 4) 1 Съезд народных депутатов СССР;
 - 5) начало перестройки в СССР
- 1) 2 5 4 1 3
 - 2) 3 5 4 2 1
 - 3) 4 1 3 2 5

13. Ухудшение качества окружающей среды отрицательно сказывается на:

- 1) качестве народонаселения;
- 2) качестве жизни;
- 3) состояния здоровья

14. Центр тяжести глобальных проблем расположен:

- 1) в развитых странах;
- 2) в развивающихся;
- 3) тех и других

15. Прежде всего глобальные проблемы связаны с решением:

- 1) социальных проблем;
- 2) экономических и технических;
- 3) социальных и технических

16. Какое утверждение вы считаете неверным?

- 1) По мере истощения минеральных ресурсов суши люди все чаще будут использовать морскую воду для получения различных химических элементов;
- 2) Добыча нефти на морском шельфе исключает загрязнение Мирового океана;
- 3) Площадь тропических лесов сокращается настолько быстро, что создание национальных парков и заповедников не сможет предотвратить исчезновение многих видов растений и животных;
- 4) в конце XX в. на первый план выдвинулись экономические и демографические проблемы.

17. Выберите правильные утверждения:

- 1) в ближайшее время, решающее воздействие на численность и воспроизводство населения Земли будут оказывать развивающиеся страны.
- 2) снижение темпов роста городского населения в развитых странах будет способствовать возрождению традиции многодетных семей.
- 3) рост городского населения в развивающихся странах будет опережать реальное развитие городов;
- 4) в странах, где ощущается постоянная нехватка продуктов, большая часть населения занята в промышленности

18. Найдите неверное доказательство того, что проблема здоровья человечества является глобальной:

- 1) Здоровье является основой полноценной жизни и деятельности каждого человека;
- 2) Физическое здоровье человека следует рассматривать в отрыве от нравственно-психического;
- 3) Несмотря на успехи медицины, многие болезни продолжают ежегодно уносить миллионы жизней;
- 4) Продолжительность жизни в большинстве стран мира остается низкой

19. В настоящее время большинство глобальных проектов связано с освоением:

- 1) космоса;
- 2) Мирового океана;
- 3) лесов Амазонии;
- 4) Сахары;
- 5) Антарктиды

20. Какие последствия может иметь уничтожение морских микроорганизмов и водорослей? Выберите правильные варианты ответов:

- 1) сократится количество рыб и морских животных;
- 2) воды Мирового океана станут чище;
- 3) понизится количество кислорода в атмосфере;
- 4) увеличится количество китов

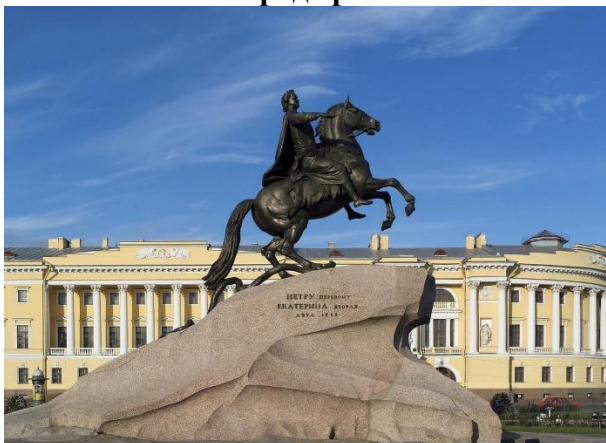
21. Основными субъектами мирового хозяйства являются:

- 1) интеграционные объединения стран;
- 2) национальные хозяйства;
- 3) Организация Объединенных Наций;
- 4) транснациональные корпорации;
- 5) Всемирная торговая организация;
- 6) международные экономические организации.

22. Сущность международного разделения труда проявляется:

- 1) в диалектическом единстве процессов международной специализации и кооперирования стран;
- 2) в диалектическом процессе углубления экономической интеграции стран;
- 3) в диалектическом процессе развития экспортно-импортных операций стран.

23. В каком городе расположен памятник Петру 1 изображенный на фото?



- 1) Москва;
- 2) Санкт -Петербург;
- 3) Саратов

24. Одним из признаков Холодной войны было образование военно-политических союзов. В каком году была создана Организация Североатлантического договора (НАТО)?

- 1) 1945 г.;
- 2) 1947 г.;
- 3) 1949 г.

25. Холодная война - годы жесткого идеологического противостояния. Какое образное название получило реакционное направление во внутренней политике США, основной задачей которого было преследование "Антиамерикански настроенных" граждан?

- 1) Pax Americana;
- 2) "Маккартизм";
- 3) "Новый крестовый поход"

26. Одним из последствий Холодной войны является сохранение коммунистическими партиями власти в ряде государств. Какая страна в настоящее время до сих пор придерживается сталинской модели управления?

- 1) КНДР;
- 2) Республика Куба;
- 3) Социалистическая Республика Вьетнам

27. Какие годы охватывает период Холодной войны?

- 1) 1945-1985 гг.;
- 2) 1946-1991 гг.;
- 3) 1953-1990 гг.

28. Какая страна, непосредственный участник холодной войны, до сих пор остается разделенной на два враждебно настроенных государства?

- 1) Вьетнам;
- 2) Афганистан;
- 3) Корея

29. Истоки холодной войны были заложены еще в ходе совместной борьбы антигитлеровской коалиции с фашистской Германией. Как назывался разработанный в 1943 г. в США план, согласно которому рассматривалась возможность объединения с Гитлером против СССР?

- 1) "Немыслимое";
- 2) "Меморандум 121";
- 3) "Дропшот"

30. Как назывался военно-политический блок холодной войны, созданный в 1955 г. для противодействия НАТО?

- 1) Организация Центрального договора;
- 2) Совет экономической взаимопомощи;
- 3) Организация Варшавского договора

31. Какое новое положение было включено в Конституцию СССР, принятую в 1977 г.?

- 1) осуждение культа личности Сталина;
- 2) построение за двадцать лет коммунистического общества;
- 3) введение принципа разделения властей;
- 4) построение в СССР развитого социализма

32. Термином «период застоя» чаще всего характеризуется развитие СССР во время руководства:

- 1) Н.С. Хрущева;
- 2) Л.И. Брежнева;

- 3) М.С. Горбачева;
- 4) Б.Н. Ельцина

33. События какой битвы показаны на фото?



- 1) Ленинградской битвы;
- 2) Сталинградской битвы;
- 3) Битва у Москвы

34. Кто сменил Л.И. Брежнева на посту Генерального секретаря КПСС?

- 1) Ю.В. Андропов;
- 2) К.У. Черненко;
- 3) М.С. Горбачев;
- 4) Б.Н. Ельцин.

35. Какое изменение произошло в международных отношениях после распада СССР?

- 1) сокращение числа стран – членов блока НАТО;
- 2) выход России из ООН;
- 3) превращение США в единственную сверхдержаву мира;
- 4) ухудшение отношений России со странами Азиатско-Тихоокеанского региона

36. Что из названного характеризовало международное положение и внешнюю политику России в 1990-е гг.?

- 1) расширение сотрудничества со странами Восточной Европы;
- 2) ослабление напряженности в отношениях со странами Запада;
- 3) подписание соглашения о будущем вступлении России в НАТО;
- 4) поддержка Россией всех внешнеполитических действий США

37. Что из названного было одной из причин усиления сепаратистских тенденций в национальных регионах СССР в конце 1980-х – начале 1990-х гг.?

- 1) неэффективность реформ, проводимых в период перестройки;
- 2) нарастающее усиление центральной власти;
- 3) стремление руководства центральных регионов изменить Конституцию СССР;
- 4) отсутствие экономической поддержки Россией союзных республик

38. Одним из важных событий во внешней политике России в 1990-е гг. стало ее вступление в:

- 1) Лигу Наций;
- 2) Совет Европы;
- 3) ООН;
- 4) НАТО

39. Изменение геополитического положения РФ после распада СССР выразилось в:

- 1) усилении влияния России в странах Восточной Европы;
- 2) потере выхода к Черному морю;
- 3) приближении НАТО к границам России;
- 4) утрате Курильских островов

40. Каким термином принято обозначать слой не элитарной культуры, производимый для всеобщего потребления и рассчитанный на максимальное число потребителей?

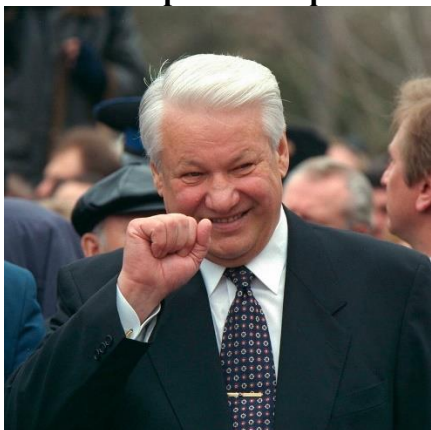
- 1) Авангард;
- 2) Контркультура;
- 3) Субкультура;
- 4) массовая культура

Вариант № 3

1. Южная и Юго-Восточная Азия являются одними из самых густонаселенных регионов мира. Выберите виды хозяйственной деятельности населения, которые способствуют обезлесению в этих регионах:

- 1) вырубка лесов для увеличения площади пашни;
- 2) использование дров в качестве топлива;
- 3) экспорт ценных пород дерева;
- 4) активная пересадка деревьев для озеленения крупных городов

2. Кто изображен на фото?



- 1) И.В. Сталин;
- 2) Н.С. Хрущёв;
- 3) Б.Н. Ельцин;
- 4) М.С. Горбачёв

3. Прежде всего глобальные проблемы связаны с решением:

- 1) социальных проблем;
- 2) экономических и технических;
- 3) социальных и технических

4. Центр тяжести глобальных проблем расположен:

- 1) в развитых странах;
- 2) в развивающихся;
- 3) тех и других;

5. Одна из причин обострения межнациональных отношений в конце 1980-х гг. в СССР:

- 1) неравномерное обеспечение природными ресурсами;
- 2) нерешительность и бездействие властей в национальном вопросе;
- 3) депортация, проведенная в 1940-х гг.;
- 4) проживание на территории республик русскоязычных граждан

6. Федеративная Россия (РСФСР) была официально провозглашена в:

- 1) 1917 г.;
- 2) 1918 г.;
- 3) 1920 г.;
- 4) 1922 г.

7. Когда состоялись первые выборы народных депутатов РСФСР:

- 1) 7 февраля 1989 г.;
- 2) 9 апреля 1990 г.;
- 3) 4 марта 1990 г.;
- 4) 14 июня 1991 г.

8. Членом какого объединения государств стала Россия в декабре 1991 г.:

- 1) Содружества Независимых Государств;
- 2) Содружества наций;
- 3) Союза Суверенных Государств;
- 4) Европейского союза

9. Что помогло правительству Российской Федерации повысить жизненный уровень населения:

- 1) модернизация промышленности;
- 2) реформы в сельском хозяйстве;
- 3) увеличение государственных расходов на развитие науки;
- 4) высокие мировые цены на нефть

10. Наука о передаче наследственных признаков:

- 1) генетика;
- 2) философия;
- 3) психология;
- 4) кибернетика

11. Научно-техническое открытие, сделанное во второй половине XX в., — это:

- 1) радио;
- 2) мини-процессор;
- 3) двигатель внутреннего сгорания;
- 4) телефон

12. Основным направлением развития науки во второй половине XX в. было исследование:

- 1) природы электричества;
- 2) Антарктиды;
- 3) строения Земли;
- 4) космоса;

13. Развитие науки и техники в 1970-х гг. связано с появлением:

- 1) микроскопа;
- 2) калькулятора;
- 3) компьютера;
- 4) ртутного барометра

14. Стиль в архитектуре, который использует высокие технологии в проектировании, технические конструкции, прямые четкие линии, современные материалы, серебристый металлический цвет, получил название:

- 1) поп-арт;
- 2) реализм;
- 3) абстракционизм;
- 4) хайтек

15. Каковы особенности культуры на современном этапе развития? Укажите два верных ответа из пяти предложенных. Запишите цифры, под которыми они указаны.

- 1) разрыв с культурой прошлых эпох;
- 2) доступность культурных ценностей;
- 3) распространение массовой культуры;
- 4) господство одного художественного направления;
- 5) сокращение культурного сотрудничества между государствами

16. Наука об обратной связи, получении, обработке и передаче информации:

- 1) генетика;
- 2) философия;
- 3) психоанализ;
- 4) кибернетика

17. Научное открытие, сделанное во второй половине XX в., — это:

- 1) ядерное излучение;
- 2) структура молекулы ДНК;
- 3) электромагнитные волны;
- 4) теория вероятности

18. Каковы особенности культуры на современном этапе развития? Укажите два верных ответа из пяти предложенных. Запишите цифры, под которыми они указаны.

- 1) отказ от традиционной культуры;
- 2) быстрая смена направлений и стилей;
- 3) недоступность культурных ценностей для масс;
- 4) изолированность научных и художественных школ;
- 5) взаимодействие научных и культурных достижений с жизнью

19. Как назывались события Второй мировой войны, изображенные на фото?



- 1) Холокост;
- 2) Блицкриг;

3) Тайфун

20. Американский ученый Н. Виннер создал науку:

- 1) генетику;
- 2) генную инженерию;
- 3) кибернетику;
- 4) радиоэлектронику

21. Число государственно-территориальных образований в мире находится в пределах:

- 1) от 180 до 200;
- 2) от 200 до 210;
- 3) от 230 до 240;
- 4) от 240 до 250

22. Выберите наиболее простую форму интеграции:

- 1) общий рынок;
- 2) экономическое сотрудничество;
- 3) экономический союз;
- 4) таможенный союз

23. Какой из этих вооруженных конфликтов не относится к локальным войнам холодной войны?

- 1) бои на Халхин-Голе;
- 2) Корейская война;
- 3) война во Вьетнаме

24. Формальным началом холодной войны и датой ее объявления считается:

- 1) 6 августа 1945 г.;
- 2) 2 сентября 1945 г.;
- 3) 5 марта 1946 г.

25. Историки до сих пор спорят над вопросом: можно ли было избежать холодной войны? Что является самым весомым аргументом в пользу вероятности мирного сосуществования между капиталистическим и социалистическим лагерями?

- 1) антигитлеровская коалиция;
- 2) раздел Германии;
- 3) план Маршалла

26. Что из перечисленного не связано с понятием холодной войны?

- 1) договор об ограничении стратегических вооружений;
- 2) период разрядки;
- 3) Великая депрессия

27. Что из перечисленного было главной целью холодной войны для США?

- 1) свержение коммунизма в СССР;
- 2) создание многополярной мировой системы;
- 3) свержение диктаторских режимов во всем мире

28. К периоду холодной войны относится острое противостояние между СССР и США в области научно-технического развития. В каком году в Советском Союзе был осуществлен запуск первого искусственного спутника Земли?

- 1) 1957 г.;
- 2) 1959 г.;
- 3) 1962 г.

29. Какие годы охватывает начальный период холодной войны?

- 1) 1945-1946 гг.;
- 2) 1946-1953 гг.;
- 3) 1950-1962 гг.

30. Что не входило в задачи внешней политики СССР в условиях холодной войны?

- 1) поддержка Израиля в войне против арабских стран;
- 2) оказание помощи любому противнику США;
- 3) внедрение социалистических идей в страны Азии и Африки

31. В каком городе расположен памятник героям ВОВ?



- 1) Москва;
- 2) Ставрополь;
- 3) Петербург;

32. Один из лидеров оппозиционного демократического движения в 1970-1980-е гг.:

- 1) Б.Н. Ельцин;
- 2) А.Д. Сахаров;
- 3) А.Б. Чубайс;
- 4) Е.Т. Гайдар

33. Прочтите отрывок из официального документа и укажите, когда он был принят: «Руководящей и направляющей силой советского общества, ядром его политической системы, государственных и общественных организаций является Коммунистическая партия Советского Союза. КПСС существует для народа и служит народу»

- 1) 1965 г.;
- 2) 1977 г.;
- 3) 1980 г.;
- 4) 1982 г.

34. Что из названного относилось к периоду перестройки в СССР?

- 1) принятие новой Конституции СССР;
- 2) падение в обществе интереса к публицистике;
- 3) возобновление процесса реабилитации жертв массовых репрессий;
- 4) изгнание из страны представителей диссидентского движения

35. Общественно-политическая жизнь в России в 1990-х гг. характеризовалась

- 1) борьбой за свободу выезда из страны;
- 2) подпольным распространением запрещенных литературных произведений;
- 3) проведением безальтернативных выборов;

4) идеологическим плюрализмом

36. Что было одним из последствий реформы политической системы СССР в период перестройки?

- 1) учреждение нового органа власти – Государственного Совета;
- 2) урегулирование межнациональных отношений;
- 3) укрепление КПСС;
- 4) становление многопартийности

37. Какие три из перечисленных событий произошли в период перестройки?

- 1) учреждение должности Президента СССР;
- 2) отказ государства от оплаты внешних и внутренних долгов (дефолт);
- 3) принятие Конституции РФ;
- 4) провозглашение суверенитета России;
- 5) проведение ваучерной приватизации;
- 6) выступление ГКЧП

38. Что из названного свидетельствовало о трудностях в проведении перестройки в СССР?

- 1) Принятие решения о децентрализации управления промышленностью;
- 2) Принятие закона об индивидуальной трудовой деятельности;
- 3) Освоение целинных и залежных земель;
- 4) Проведение шахтерских забастовок в Кузбассе и других регионах СССР

39. Какие из перечисленных черт характерны для постмодернизма в культуре?

- 1) признание относительности любых ценностей;
- 2) стремление к максимально реалистическому изображению действительности;
- 3) подчиненность всех элементов единому художественному стилю;
- 4) эклектическое сосуществование взаимоисключающих идей и концепция;
- 5) цитатность и повторение известных идей в новом художественном оформлении;
- 6) пышность и витиеватость

40. Кто из ниже перечисленных деятелей культуры современной России не является писателем?

- 1) А.И. Солженицын;
- 2) Ч.Т. Айтматов;
- 3) В.А. Гергиев;
- 4) В.Г. Распутин

Вариант № 4

1. Наука об обратной связи, получении, обработке и передаче информации:

- 1) генетика;
- 2) философия;
- 3) психоанализ;
- 4) кибернетика

2. Научное открытие, сделанное во второй половине XX в., — это:

- 1) ядерное излучение;
- 2) структура молекулы ДНК;
- 3) электромагнитные волны;
- 4) теория вероятности

3. Кто изображен на фото?



- 1) Л.И. Брежнев;
- 2) И.В. Сталин;
- 3) Н.С. Хрущев;
- 4) М.С. Горбачев

4. Американский писатель, лауреат Нобелевской премии по литературе:

- 1) Л. Висконти;
- 2) Т. Манн;
- 3) Э. Хемингуэй;
- 4) Э. Уорхол

5. Американский ученый Н. Виннер создал науку:

- 1) генетику;
- 2) генную инженерию;
- 3) кибернетику;
- 4) радиоэлектронику

6. Наука о передаче наследственных признаков:

- 1) генетика;
- 2) философия;
- 3) психология;
- 4) кибернетика

7. Научно-техническое открытие, сделанное во второй половине XX в., — это

- 1) радио;
- 2) мини-процессор;
- 3) двигатель внутреннего сгорания;
- 4) телефон

8. Основным направлением развития науки во второй половине XX в. было исследование:

- 1) природы электричества;
- 2) Антарктиды;
- 3) строения Земли;
- 4) космоса

9. Развитие науки и техники в 1970-х гг. связано с появлением:

- 1) микроскопа;
- 2) калькулятора;
- 3) компьютера;

4) ртутного барометра

10. Стиль в архитектуре, который использует высокие технологии в проектировании, технические конструкции, прямые четкие линии, современные материалы, серебристый металлический цвет, получил название:

- 1) поп-арт;
- 2) реализм;
- 3) абстракционизм;
- 4) хайтек

11. Каковы особенности культуры на современном этапе развития? Укажите два верных ответа из пяти предложенных. Запишите цифры, под которыми они указаны.

- 1) разрыв с культурой прошлых эпох;
- 2) доступность культурных ценностей;
- 3) распространение массовой культуры;
- 4) господство одного художественного направления;
- 5) сокращение культурного сотрудничества между государствами

12. Определите, в чем состоит значение перестройки в жизни Советского общества:

- 1) Заложила основы становления рыночных отношений;
- 2) Усилился партийный диктат в духовной жизни общества;
- 3) Были созданы предпосылки для перехода к демократии;
- 4) Началось возрождение многопартийности

13. Когда состоялись первые выборы народных депутатов РСФСР:

- 1) 7 февраля 1989 г.;
- 2) 9 апреля 1990 г.;
- 3) 4 марта 1990 г.;
- 4) 14 июня 1991 г.

14. Кто не входил в состав «Государственный комитет по чрезвычайному положению»

- 1) вице-президент Янаев Г.И.;
- 2) министр обороны Язов Д.Т.;
- 3) председатель Верховного совета Хасбулатов Р.И.;
- 4) председатель КГБ Крючков В.А.

15. Определите, что включала программа Ельцина о переходе России к рынку:

- 1) либерализация цен и торговли;
- 2) приватизация;
- 3) земельная реформа;
- 4) внеэкономическое принуждение

16. Когда новым председателем правительства был утвержден Путин В.В.:

- 1) июль 1999 г.;
- 2) август 1999 г.;
- 3) сентябрь 1999 г.;
- 4) октябрь 1999 г.

17. Определите, что относится к реформам Путина В.В. по укреплению Российской государственности:

- 1) реформа Федерального собрания;
- 2) конвертируемость рубля, финансовая реформа;
- 3) судебная и военные реформы;
- 4) аграрная реформа

18. Что помогло правительству Российской Федерации повысить жизненный уровень населения:

- 1) модернизация промышленности;
- 2) реформы в сельском хозяйстве;
- 3) увеличение государственных расходов на развитие науки;
- 4) высокие мировые цены на нефть

19. Определите основные черты новой внешнеполитической стратегии России:

- 1) восстановление отношений России с НАТО;
- 2) поддержка Россией ООН;
- 3) постоянное участие президента России в работе «Большой восьмерки»;
- 4) диктат и усиление влияния на СНГ

20. Членом какого объединения государств стала Россия в декабре 1991 г.:

- 1) Содружества Независимых Государств;
- 2) Содружества наций;
- 3) Союза Суверенных Государств;
- 4) Европейского союза

21. Число государств-членов ООН по состоянию на конец 2013 год:

- 1) 181;
- 2) 193;
- 3) 205;
- 4) 243

22. Страны, ставшие учредителями ЕЭС:

- 1) Бельгия, Германия, Великобритания, Дания;
- 2) Франция, Нидерланды, Испания, Италия, Люксембург, Австрия;
- 3) Франция, Германия, Италия, Бельгия, Нидерланды, Люксембург

23. Что из названного относилось к периоду перестройки в СССР?

- 1) принятие новой Конституции СССР;
- 2) падение в обществе интереса к публицистике;
- 3) возобновление процесса реабилитации жертв массовых репрессий;
- 4) изгнание из страны представителей диссидентского движения

24. В каком году были введены карточки на хлеб?



- 1) 1942 г.
- 2) 1945 г.
- 3) 1950 г.

25. В каком государстве разворачивались основные события холодной войны на ее заключительном этапе?

- 1) Корея;
- 2) Вьетнам;
- 3) Афганистан

26. Какой писатель в 1945 г. впервые употребил в печати термин "холодная война", во многом предугадав будущее противостояние между СССР и США?

- 1) Э. Хемингуэй;
- 2) Дж. Оруэлл;
- 3) М. Шолохов

27. Как назывался принятый в 1947 г. в США план финансовой и экономической помощи Западной Европе, направленный против усиления влияния СССР в этих странах?

- 1) план Трумэна;
- 2) предложение Киссинджера;
- 3) план Маршалла

28. В каком году было основано Европейское экономическое сообщество?

- 1) 1949 г.;
- 2) 1953 г.;
- 3) 1957 г.

29. Сколько государств вошло в состав НАТО в момент его образования?

- 1) 12;
- 2) 8;
- 3) 15

30. Кто руководил группой ученых, создавших первую советскую атомную бомбу?

- 1) И. В. Курчатов;
- 2) А. Д. Сахаров;
- 3) И. Н. Головин

31. В каком году в Советском Союзе состоялось первое успешное испытание водородной бомбы?

- 1) 1951 г.;
- 2) 1953 г.;
- 3) 1959 г.

32. В каком городе расположен памятник А.С. Пушкину?



- 1) Москва;
- 2) Санкт- Петербург;
- 3) Волгоград

33. В начале 1970-х гг. был исключен из Союза писателей и выслан из страны писатель

- 1) С.В. Михалков;
- 2) М.А. Шолохов;
- 3) К.М. Симонов;
- 4) А.И. Солженицын

34. Какой фактор способствовал разрядке международной напряженности в 1970-е гг?

- 1) объединение ГДР и ФРГ в одно государство;
- 2) подписание Заключительного акта Совещания по безопасности и сотрудничеству в Европе;
- 3) разработка в СССР концепции «Нового политического мышления»;
- 4) окончание Корейской войны

35. Концепция развернутого построения коммунистического общества за 20 лет, принятая в период «оттепели», была заменена руководством СССР в 1970-е гг. на концепцию

- 1) совершенствования «развитого социализма»;
- 2) окончательной победы социализма в СССР;
- 3) «нового политического мышления»;
- 4) построения социалистического общества «с человеческим лицом»

36. Программа «500 дней» С.С. Шаталина и Г.А. Явлинского предполагала:

- 1) переход к рыночной экономике за 1,5 года;
- 2) поэтапное введение рыночных отношений за 10-20 лет;
- 3) усовершенствование плановой экономики;
- 4) применение метода «шоковой терапии» в проведении реформ

37. Какие три из названных положений относятся к последствиям политики перестройки в СССР?

- 1) укрепление содружества социалистических стран;
- 2) ухудшение геополитического положения страны;
- 3) начало реабилитации жертв политических репрессий;
- 4) складывание многопартийности;
- 5) осложнение международных отношений;
- 6) укрепление Советской армии

38. Какие три положения относятся к причинам распада СССР?

- 1) прекращение воздействия Запада на внешнюю политику страны;
- 2) научно-техническое отставание, падение эффективности производства;
- 3) переход на семилетнее планирование экономического развития;
- 4) ликвидация монопольной власти КПСС в конце 1980-х гг.;
- 5) отсутствие у централизованной, плановой экономической системы возможностей дальнейшего эффективного развития;
- 6) ликвидация Советов народного хозяйства

39. Что было одним из последствий реформы политической системы СССР в период перестройки?

- 1) учреждение нового органа власти – Государственного Совета;
- 2) урегулирование международных отношений;
- 3) укрепление КПСС;
- 4) становление многопартийности

40. Какие три из перечисленных событий произошли в период перестройки?

- 1) учреждение должности Президента СССР;
- 2) отказ государства от оплаты внешних и внутренних долгов (дефолт);
- 3) принятие Конституции РФ;
- 4) провозглашение суверенитета России;
- 5) проведение ваучерной приватизации;
- 6) выступление ГКЧП

Критерии оценивания зачета:

Количество вопросов	Оценка	
31-40	5	зачтено
21-30	4	
11-20	3	
0-10	2	не зачтено

Зачтено - выставляется обучающемуся, ответившему правильно на 11 вопросов.

Не зачтено - выставляется обучающемуся, который ответил 10 и менее вопроса.

Отлично - выставляется обучающемуся, ответившему на 31-40 вопросов.

Хорошо - выставляется обучающемуся, ответившему на 21-30 вопросов.

Удовлетворительно - выставляется обучающемуся, ответившему на 11 и более вопросов.

Ключи к тесту

№ п/п	Вариант № 1	Вариант № 2	Вариант №3	Вариант №4
1	1,2,3	1	1,2,3	4
2	3	1	3	1
3	3	4	3	3
4	1	2	2	3
5	1,2,3	2	2	3
6	2	1	2	1
7	4	2	3	2,3,4
8	1,2,3	4	2	4
9	2	2,3,5	4	4
10	2	3	1	4
11	3	4	2,3,4	2,3
12	1	1	4	1,2,3
13	1	1	4	3
14	1	2	4	3
15	2	3	2,3	1,2,3
16	3	2	4	2
17	2	1,2	1	1,2,3
18	2	2	2,5	4
19	3	2	1	1,2,3
20	2	1,3	3	2

21	2	2,4,6	4	2
22	2	1	2	3
23	1	2	1	3
24	3	3	3	1
25	1	2	1	3
26	2	1	3	2
27	2	2	1	3
28	2	3	1	3
29	2	2	2	1
30	2	3	1	1
31	4	4	1	2
32	2	2	2	2
33	1	2	2	4
34	1	1	3	2
35	2	3	4	1
36	2	2	4	1
37	3	1	1,4,6	2,4,5
38	1	2	4	1,4,5
39	1	3	1,5,6	4
40	2	4	3	1,4,6