

Документ подписан простой электронной подписью

Информация о владельце:

ФИО: Минцаев Магомед Шавалович

Должность: Ректор

Дата подписания: 06.09.2025 11:48:53

Уникальный программный ключ:

236bcc35c296f119d6aafdc22836b21db52dbc07971a86865a5825f9fa4304cc

МИНИСТЕРСТВО ОБРАЗОВАНИЯ И НАУКИ
РОССИЙСКОЙ ФЕДЕРАЦИИ
Грозненский государственный нефтяной технический университет
им. акад. М. Д. Миллионщикова



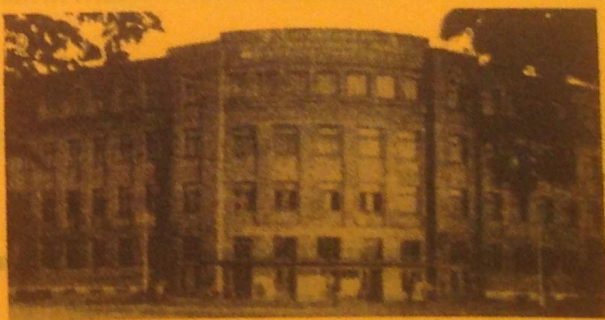
Кафедра «Архитектура»

Хаидов Х.Я.

Асхабова З.В.

ЖИВОПИСЬ НАТЮРМОРТА

Учебно-методическое пособие
по дисциплине «Живопись и архитектурная колористика»
для выполнения курсовых работ студентов
по направлению 07.03.01 - Архитектура



Грозный - 2016 год

Издано 28.09.2016 г. Подписано в печать 24.09.2016 г.

Формат 60/84 1/16. Бум. Офсетная №1. Печ. л. 1,5

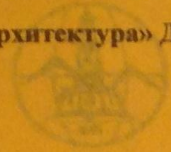
Отпечатано в типографии ГГНТУ

Тираж 10 экз.

Государственное образовательное учреждение высшего образования
«Грозненский государственный нефтяной технический университет
имени академика М.Д. Миллионщикова» 2016г.
364902, г.Грозный, ул. А.Авторханова, 14/53

Составители: ст. преподаватель кафедры «Архитектура» Хандов Х.Я.
ассистент кафедры «Архитектура» Асхабова З.В.

Рецензент: Член Союза художников РФ, Заслуженный художник ЧР,
Доцент кафедры «Архитектура» Даудова Ф.Х.



Handwritten signature of F. Kh. Daudova

Учебно-методическое пособие рассмотрено и утверждено
на заседании кафедры «Архитектура»

Протокол №8 от «29» марта 2016 г.

© Федеральное государственное бюджетное образовательное
учреждение высшего образования

«Грозненский государственный нефтяной технический университет
имени академика М.Д. Миллионщикова», 2016

СОДЕРЖАНИЕ

ВВЕДЕНИЕ	4
1. ЖИВОПИСЬ КАК ХУДОЖЕСТВЕННОЕ СРЕДСТВО ОТРАЖЕНИЯ ДЕЙСТВИТЕЛЬНОСТИ	5
2. НАТЮРМОРТ И ЕГО ВИДЫ	5
2.1. Учебный натюрморт	6
2.2. Декоративный натюрморт	6
3. ПРАКТИЧЕСКИЕ ОСНОВЫ ЖИВОПИСИ НАТЮРМОРТА	7
3.1. Форэскиз	7
3.2. Подготовительный рисунок	7
3.3. Цветовые и тоновые отношения	7
3.4. Завершение работы над натюрмортом	8
4. МАТЕРИАЛЫ И ТЕХНИКА ЖИВОПИСИ НАТЮРМОРТА	8
4.1. Методы акварельной живописи	8
4.2. Методы работы гуашью	9
4.3. Техника живописи натюрморта	9
5. УРОК РИСОВАНИЯ АКВАРЕЛЬЮ. НАТЮРМОРТ С АПЕЛЬСИНАМИ	10
6. УРОК РИСОВАНИЯ АКВАРЕЛЬЮ. ОСЕННЕГО НАТЮРМОРТА	21
ЗАКЛЮЧЕНИЕ	30
СПИСОК РЕКОМЕНДУЕМОЙ ЛИТЕРАТУРЫ	31

ВВЕДЕНИЕ

Живопись является фундаментальной дисциплиной, которая отвечает на вопрос общехудожественного развития и на специальные вопросы художественного проектирования. На первом году обучения решаются специальные проблемы цветового изображения академической живописи. Ее изучение должно увязываться с тематикой работы цвета на занятиях цветоведения и колористики, а так же с общеспециальной композицией. На занятиях по живописи цвет изучается неразрывно с реальной формой на конкретных натуральных объектах или постановках. На начальной стадии обучения основное внимание уделяется натурным светотональным отношениям, в дальнейшем возможно отклонение от натурального цвета в заданиях переработках в виде «витража» и « мозаики ». При этом появляется возможность более свободно и индивидуально использовать цвет в работе. Академическая живопись позволяет глубоко изучить возможность применения в творческой работе натуральных и условных цветовых отношений. Главное в освоении начальных знаний живописи заключается в том, что уже с первых шагов начинается формирование проектного мышления. В основе художественного проектирования лежат правила и законы изображения. Целью всех постановок в академической живописи (натюрморт, голова человека и т.д.) является овладение системы построения художественной формы. Для этого применяются принципы от общего к частному, а так же принцип соблюдения последовательности в работе. Классическими стали выявление формы при помощи цвета, объема, пространства. Для того, чтобы не разрушилась цветовая композиция этюда необходимо, чтобы каждая объемная форма имела свой цвет, свет и взаимодействие в пространстве. Академическая живопись не должна терять дыхание живой формы.

Задачи курса дисциплины живописи:

- 1) научиться целостно воспринимать натуру;
- 2) последовательно выделять главное и на нем сосредотачивать внимание;
- 3) понимать слияние цвета с формой.

Уроки академической живописи дают возможность осмысливать новые цветовые ощущения, применять теоретические знания на практике, развивают творческие способности при поиске новых методов изображения.

1. ЖИВОПИСЬ КАК ХУДОЖЕСТВЕННОЕ СРЕДСТВО ОТРАЖЕНИЯ ДЕЙСТВИТЕЛЬНОСТИ

Живопись, вид изобразительного искусства, произведения которого создаются с помощью красок, наносимых на средство художественного отражения и истолкования действительности. Используются монохромная живопись (одним цветовым тоном или оттенками одного тона) и система взаимосвязанных цветовых тонов (красочная гамма), неизменяемый локальный цвет и изменения цвета (полутона, переходы, оттенки), показывающие различия в освещении предметов и в их положении в пространстве, рефлексы, показывающие взаимодействие различно окрашенных предметов; общий живописный тон позволяет изобразить предметы в окружении.

2. НАТЮРМОРТ И ЕГО ВИДЫ

Натюрморт (фр. nature morte букв. мертвая природа) – в изобразительном искусстве – изображение неодушевленных предметов, в отличие от портретной, жанровой живописи. Натюрморт – один из жанров изобразительного искусства, посвященный воспроизведению предметов обихода, фруктов, овощей, цветов и т.п. Рисование натюрморта особенно полезно в учебной практике для овладения живописным мастерством, так как в нем начинающий художник постигает законы цветовой гармонии, приобретает техническое мастерство живописной моделировки формы. Как самостоятельный жанр в искусстве натюрморт появился на рубеже XVI – XVII вв. в Голландии и Фландрии и с тех пор используется многими художниками для передачи непосредственной связи искусства с жизнью и бытом людей. Это время художников, прославивших себя в жанре натюрморта, П. Класа, В. Хеды, А. Бейерена и В. Кальфа, Снейдерса и др. Натюрморты пишут на пленэре, в интерьере, простые и сложные постановки. Основу натюрморта составляют наборы предметов из повседневной жизни.

Натюрморты различают: по колориту (теплый, холодный); по цвету (сближенные, контрастные); по освещенности (прямое освещение, боковое освещение, против света); по времени исполнения (краткосрочный – «нашлепок» и долговременный – многочасовые постановки); по постановке учебной задачи (реалистичный, декоративный, творческий и т.д.). Существуют следующие виды натюрмортов: учебный и декоративный. Каждое задание по живописи включают эти виды натюрмортов, тем самым сокращается путь освоения уже имеющихся основных творческих приемов.

2.1. Учебный натюрморт

В учебном натюрморте необходимо согласовать предмет по размеру, тону, цвету и фактуре, раскрыть конструктивные особенности предметов, изучить пропорции и выявить закономерности пластики различных форм. Учебный натюрморт носит также название академический или постановочный. Учебный натюрморт отличается от творческого строгой постановкой цели: дать обучающимся основы изобразительной грамоты, способствовать активизации их познавательных способностей и приобщать к самостоятельной работе.

2.2. Декоративный натюрморт

Основной задачей декоративного натюрморта является выявление декоративных качеств природы, создание общего впечатления нарядности. Декоративный натюрморт – это отбор и запечатление самого характерного, отказ от всего случайного, подчинение строя натюрморта конкретной задаче. Основной принцип решения декоративного натюрморта является превращение пространственной глубины изображения в условное плоскостное пространство. Учебная задача, стоящая перед студентом в процессе работы над декоративным натюрмортом, состоит в том, чтобы выявить характерное, наиболее выразительное качество и усилить его в декоративной переработке в виде «мозаики», «витража» или «знака».

Декоративный натюрморт дает возможность развития у будущих дизайнеров архитектурной среды чувство цветовой гармонии, ритма, количественной и качественной соразмерности цветовых плоскостей в зависимости от их интенсивности, светлоты и фактурности, и в целом активизирует творческие силы студентов. Декоративный натюрморт выполняется в технике акварели или гуаши. При любом виде переработке натюрморта необходимо выполнение форэскиза, затем перенесение через стекло рисунка учебного натюрморта. Переработка в виде «мозаики» выполняется мелкими мазками определенной величины небольшой плоской кистью определенной величины. В цветовой разработке «витража» необходимо нахождение ритмики членений, на которые она делится. Они образуются алюминиевыми протяжками и представляют собой геометрические фигуры (ромбы, треугольники, многоугольники). С помощью их достигается гармоническое единство, равновесие всей композиции. Каждая ячейка заполняется цветом, а промежуток между ячейками обводится тонкой линией, создавая впечатление витража. Выполнение переработки в виде «знака» сводится к тому, что формы предметов натюрморта уплощаются и упрощаются до минимума, становятся похожими на сгармонизированные геометрические знаки.

3. ПРАКТИЧЕСКИЕ ОСНОВЫ ЖИВОПИСИ НАТЮРМОРТА

3.1. Форэскиз

Прежде, чем начинать работу цветом необходимо сделать форэскиз, который является предварительным эскизом небольшого размера. Необходимость форэскизов обосновывается, во-первых, тем, что они выполняют функцию поисков композиционного решения, во-вторых, краткосрочный эскиз дает возможность передать первое впечатление от увиденного, сохранить его надолго, и, в третьих, форэскизы позволяют не портить лист бумаги при неудачной композиции. В них не выписываются детали. Масштаб предварительного эскиза А8, А12.

3.2. Подготовительный рисунок

Выбрав наиболее удачный из эскизов, можно приступить непосредственно к рисованию. Как отмечал выдающийся художник-педагог П. Чистяков «...Строгое, полное рисование требует, чтобы срисован предмет был бы так, как он существует и как он кажется в настоящий момент рисующему. Нужно поверить нарисованное точно, следовательно-но, нужны средства твердые и неизменные. В искусстве рисования средства проверки суть два неизменных, всегда одинаковых направления. Это направление горизонтальное и другое направление вертикальное. Относно к ним, все можно поверить, чувствовать эти направления в пространстве обязан всякий, имеющий талант к рисованию». Все построения ведут линиями без нажима, и предметы рисуют как бы прозрачными («сквозными»), уточняя их конструктивные особенности.

3.3. Цветовые и тоновые отношения

Необходим поиск цветотоновых «растяжек» в пределах найденных основных отношений, а также цветовая лепка объемной формы отдельных предметов. Падающий рассеянный дневной свет придает освещенным поверхностям предметов холодный оттенок цвета, а тeneвым – теплый. Таким образом, при работе над натюрмортом в цвете важно соблюдать общее тоновое и цветовое состояние природы, являющиеся результатом разной силы освещения. Тоновые и цветовые отношения этюда в разных цветовых диапазонах (масштабах) способствуют передачи состояния освещенности. Большое внимание уделяется передаче пространства, которое представляет собой слой воздуха. Он смягчает и обобщает цвета предметов. Важное значение для передачи планов, световоздушной среды и пространства имеет работа над касаниями в живописи. В заданиях натюрморта против света все предметы смотрятся силуэтом, а в других заданиях сливаются с фоном. Поэтому надо проследивать касания каждого предмета в постановках.

Правильное нахождение равновесия между теплыми и холодными цветами имеет существенное значение. Сочетания теплых и холодных цветов на плоскости изображения повышает звучание каждого из них. Если освещенные участки натуральных постановок имеют теплый оттенок, то тень – холодный, и наоборот. Следовательно, очень важно определить преобладание теплых или холодных цветов в колористической гамме. Передавая цветом объемные формы изображения предметов, необходимо мазки каждого цвета класть по форме, то есть «лепить форму».

3.4. Завершение работы над натюрмортом

Обобщение, возврат к первоначальному впечатлению от природы является окончательным определением конструктивно-пластических связей всех частей изображения. В стадии обобщения – в смягчении резких контуров предметов, приглушении или усилении тона или цвета отдельных предметов, выделении главного, подчинении ему второстепенного. Здесь необходимо воспользоваться приемом, часто встречающимся у художников – «коровий прищур», то есть необходимо смотреть через прищуренные глаза сначала на природу, а затем и на свой натюрморт и сравнивать верность найденных цветотоновых соотношений между объектами изображения. В итоге все живописное изображение приводится к единству и целостности, к тому впечатлению, которое получает зрение при цельном видении природы, выделяя композиционный центр. Обобщить изображение натюрморта в технике акварели можно, проведя сырой кистью по нему, где необходимо смягчая, либо усиливая цветовые контрасты.

4. МАТЕРИАЛЫ И ТЕХНИКА ЖИВОПИСИ НАТЮРМОРТА

4.1. Методы акварельной живописи

Работа акварелью характеризуется чистотой, прозрачностью и интенсивностью красочного слоя и возможностью передавать тончайшие оттенки цвета. В акварельной живописи существует три метода работы. Первый из них это метод «алла прима», в основе которого лежит живопись в один прием, без предварительных прорисовок и подмалевка. Все цвета берутся в полную силу, используя механическое смешение красок. Второй метод работы с акварельными красками – это «лессировка», многослойная живопись, основанная на использовании прозрачности краски и свойстве изменять цвет при нанесении одного прозрачного слоя краски на другой (оптическое сложение цветов). Но необходимо соблюдать, чтобы нанесенный красочный слой высыхал окончательно. Каждый мазок краски наносится сразу на место, не двигая кистью по одному месту несколько раз, не нарушая фактуру бумаги. Блики можно сохранить, наложив на них расплавленный воск

или резиновый клей, а затем, после окончания работы аккуратно снять. Метод «лессировки» используется в длительных по времени натюрмортах. Третий метод письма акварелью – «по сырому», когда мазки накладываются на увлажненный формат без предварительного рисунка.

4.2. Методы работы гуашью

Работа гуашью отличается от акварельной техники плотностью, корпусностью красочного слоя и наличием в составе белил. После высыхания краски светлеют и приобретают красивую бархатистую матовую поверхность. Поэтому важно при письме гуашью подобрать необходимый цвет и тон. Можно в технике гуаши сочетать тонкие слои с пастозным письмом, но не очень увлекаться последним, поскольку красочный слой хрупкий и ломкий при малейшей деформации бумаги. Гуашевыми красками можно вести работу колерами, т.е. заранее составленными цветовыми смесями, испробованными на высыхание. Смешивая колеры можно получить промежуточные тона. Необходимо помнить, что выразительные возможности разнообразных материалов неотделимы от самой сути художественно-образного мышления рисующего. Трудность в работе с гуашью заключается в том, что при высыхании изменяется первоначальный тон. При выполнении живописного натюрморта происходит знакомство с основными проблемами колористического решения живописного произведения и законами цветовой композиции, с вопросами трактовки формы, а также с изменением локального цвета предметов под влиянием световоздушной среды, с проблемами передачи пространства. Комплексное освоение перечисленных проблем является основой для овладения высоким качеством работы, а также живописной культурой, что способствует успешному завершению натюрморта.

4.3. Техника живописи натюрморта

Работа над натюрмортом ведется с учетом общего тонового и цветового состояния освещенности. Все светлые места, а также свет прокладываются акварелью и гуашью на освещенных предметах. Сравнивается светлые и самые темные тона в натюрморте. При этом не покрывать всю поверхность цветом, а лишь пробовать для начала на отдельных небольших участках, граничащих между собой. Цвет стараться подбирать предельно близко к природе. Замеченные недостатки тут же необходимо корректировать. Это передний план (чаще край стола), средний (группа предметов) и дальний (вертикальная плоскость фона). Так, глубина пространства передается более насыщенным и контрастным светотеневым изображением предметов переднего и второго плана. Для того, чтобы бумага быстро не высыхала, ее кладут на увлажненную фланелевую ткань, либо стекло.

Используют с этой целью и растворы глицерина или меда в воде, на которой разводят краски. Окончательная прописка переднего плана идет уже по просохшему слою. В акварели часто тонируют бумагу отварами кофе или цикория, чая. Для живописных работ с водяными красками необходимо в целях избежания деформации бумагу натягивать на планшет.

5. УРОК РИСОВАНИЯ АКВАРЕЛЬЮ. НАТЮРМОРТ С АПЕЛЬСИНАМИ

С помощью акварельной бумаги и нескольких цветов акварельной краски несложно создать действительно интересную картину. В этом уроке по созданию натюрморта с апельсинами и перечницей нам понадобятся такие цвета, как синий кобальт, красный и желтый кадмий. Смешение таких составляющих позволит получить те цвета, что необходимы нам в работе. Впрочем обо всем по порядку.

В конечном итоге у нас должен получиться вот такой натюрморт.



Смешивание акварельных красок, а потом создание ими рисунка – истинное удовольствие. Впрочем, трудно сказать заранее, как именно ляжет краска, где слой краски будет более густым, а где – более прозрачным. Этот непредсказуемый эффект акварели делает ее особенно привлекательной в глазах многих художников. Однако, по этой же причине акварель требует особенного к себе отношения.

От момента прикосновения краски к бумаге зависит весь рисунок. Консистенция разведенной краски определяет прозрачность либо плотность наносимого слоя. По этой причине в акварельной живописи важны не только цвета краски, но и фактура бумаги, а также объем воды, применяемой для размешивания красок либо для использования чистой кисточки.

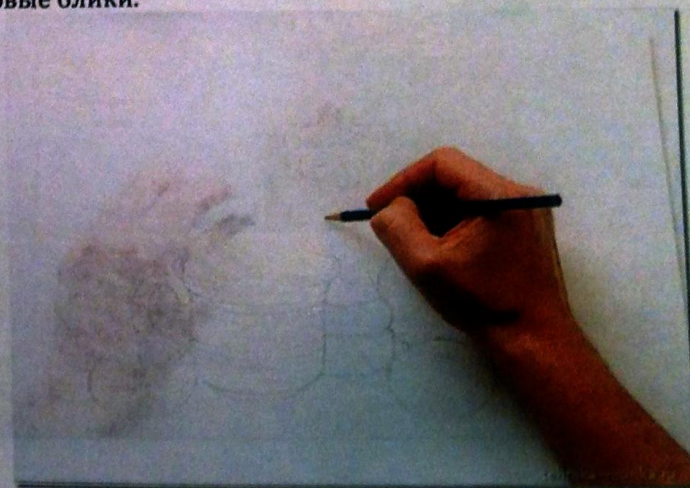
Фактура бумаги обуславливает финальный результат, поскольку если краска не растекается, а накапливается, то реализовать эффект светотени будет значительно сложнее.

Акварельные цвета отличаются особенной нежностью. Тон в акварельной живописи можно получить за счет наложения друг на друга множества полупрозрачных слоев краски. Акварель отличается воистину мягкими оттенками, особой “акварельности”.

При работе с акварелью помните, что вода в баночке должна оставаться чистой. Если вода будет мутной, то мутной станет и разводимая краска. Ну а грязной краски на картине не пожелаешь и врагу, разве что таков ваш художественный замысел.

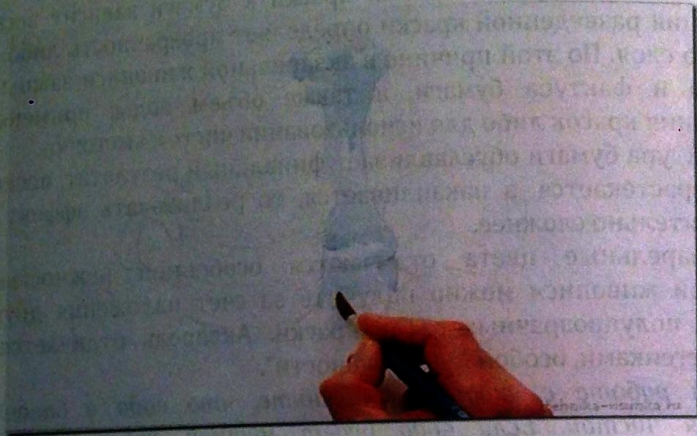
Создаем набросок

Прорисуйте контур предметов с помощью карандаша 2В. Если нужно, можно воспользоваться координатной сеткой. В любом случае, о деталях на данном этапе работы речь не идет. Используйте тонкие карандашные линии, так как вам придется не один раз стирать их резинкой. Также заранее отметьте световые блики.



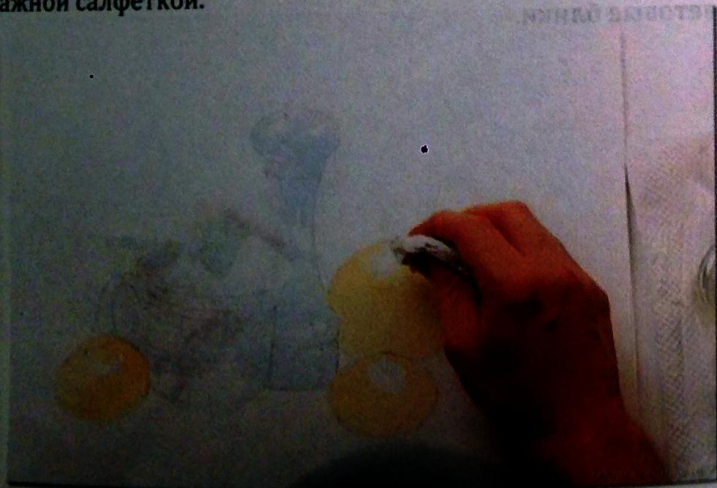
Форма перечницы

С помощью воды разведите синий кобальт, возьмите кисть и нанесите краску на всю область перечницы, не затрагивая лишь области, отведенные под блики. Теперь синий кобальт нужно развести еще больше, после чего покройте такой краской, которая должна быть почти прозрачной, область бликов.



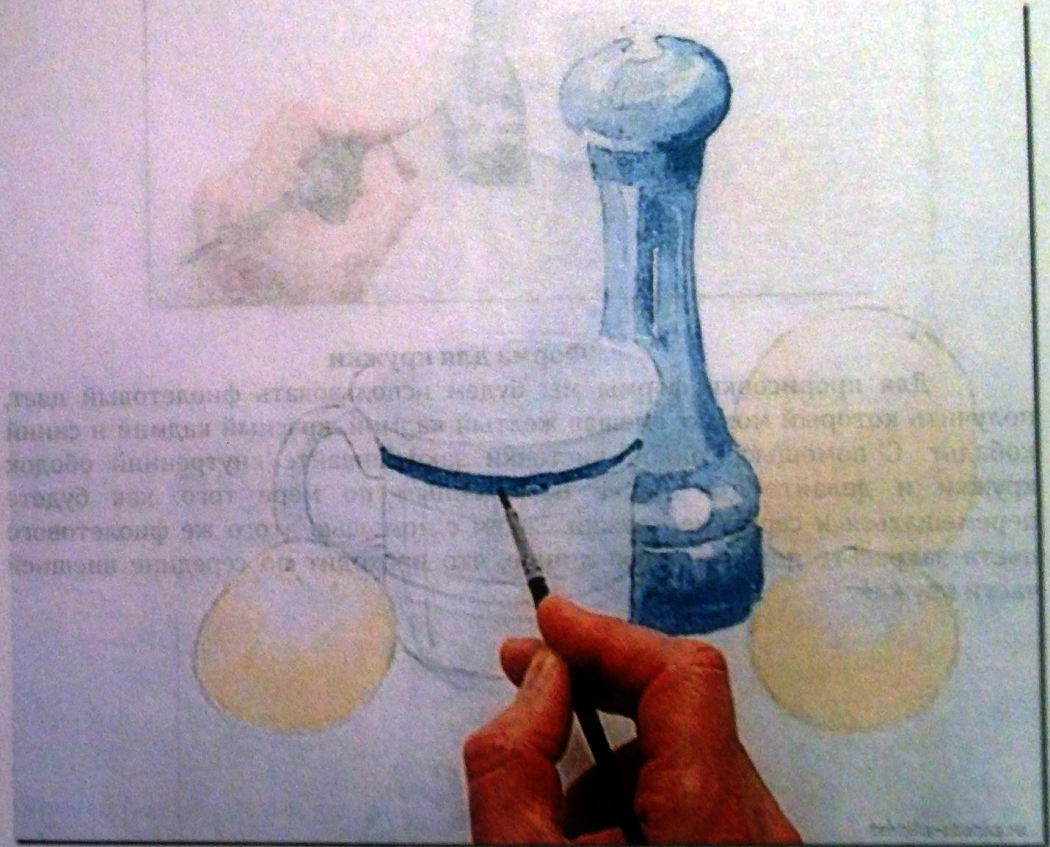
Закрашиваем кружку и апельсины

Для кружки нам понадобится синяя краска, достаточно сильно разведенная водой, так чтобы цвет кружки был лишь слегка намечен. На правой части кружки, равно как внутри ее ободка, нужно использовать чуть более темный синий цвет. Для апельсинов нам потребуется фоновый оттенок, приготовить который можно, сильно разбавив водой желтый кадмий. Закрасьте апельсины, не трогая области для бликов. Избыток краски можно снять бумажной салфеткой.



Детализация

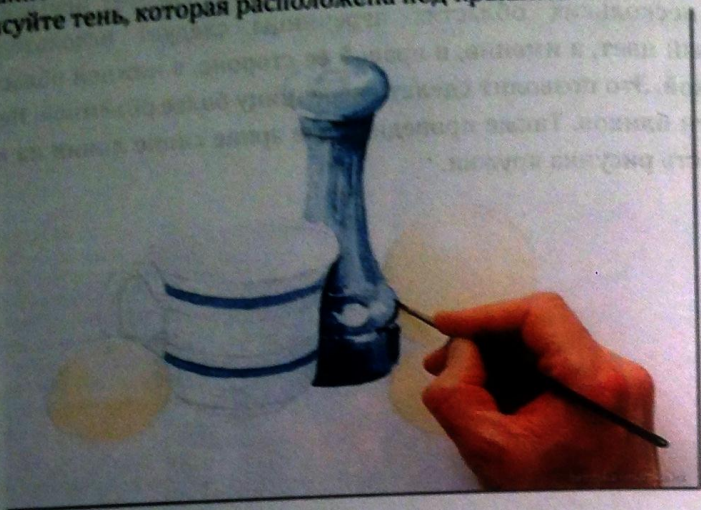
Подождем, пока фоновый слой краски полностью не высохнет. Теперь начинаем наносить более насыщенный синий цвет на перечницу, для чего используется синий кобальт, разводить который следует меньшим объемом воды. В нескольких областях перечницы следует использовать более насыщенный цвет, а именно, в правой ее стороне, в нижней области и прямо под крышкой. Это позволит сделать перечницу более объемной. Не забывайте про области бликов. Также проведите две яркие синие линии на кружке. Эти линии – часть рисунка кружки.



Даже если бумага сильно пропитается водой, ничего страшного. Да, она может сморщиться, но потом расправится после того, как высохнет.

Добавляем тени

С помощью тонкой кисточки возьмите густую краску синего цвета и добавьте мазки туда, где тень от кружки попадает на перечницу. С использованием той же краской выделите контур перечницы справа, после чего прорисуйте тень, которая расположена под крышкой.



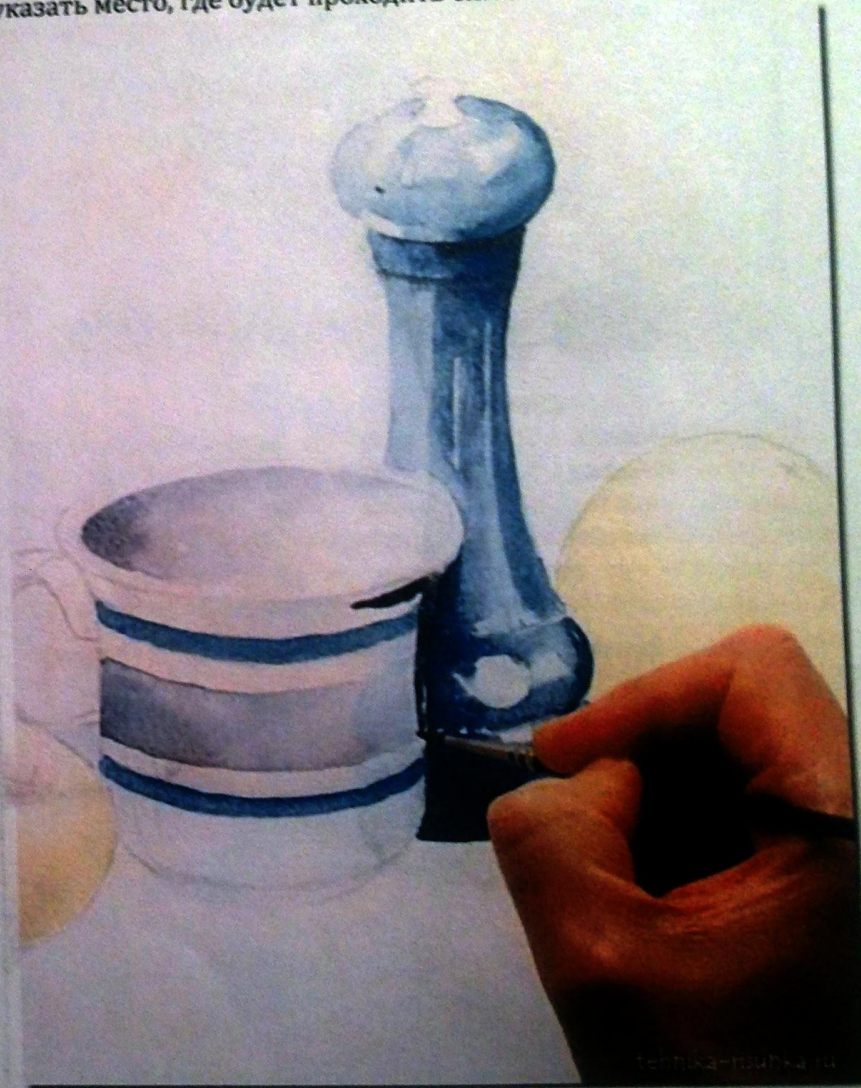
Форма для кружки

Для прорисовки формы мы будем использовать фиолетовый цвет, получить который можно, смешав желтый кадмий, красный кадмий и синий кобальт. С помощью тонкой кисточки закрашивайте внутренний ободок кружки и делайте тон менее насыщенным по мере того, как будете перемещаться к середине кружки. Затем с помощью этого же фиолетового цвета закрасьте декоративную линию, что проходит по середине внешней части кружки.



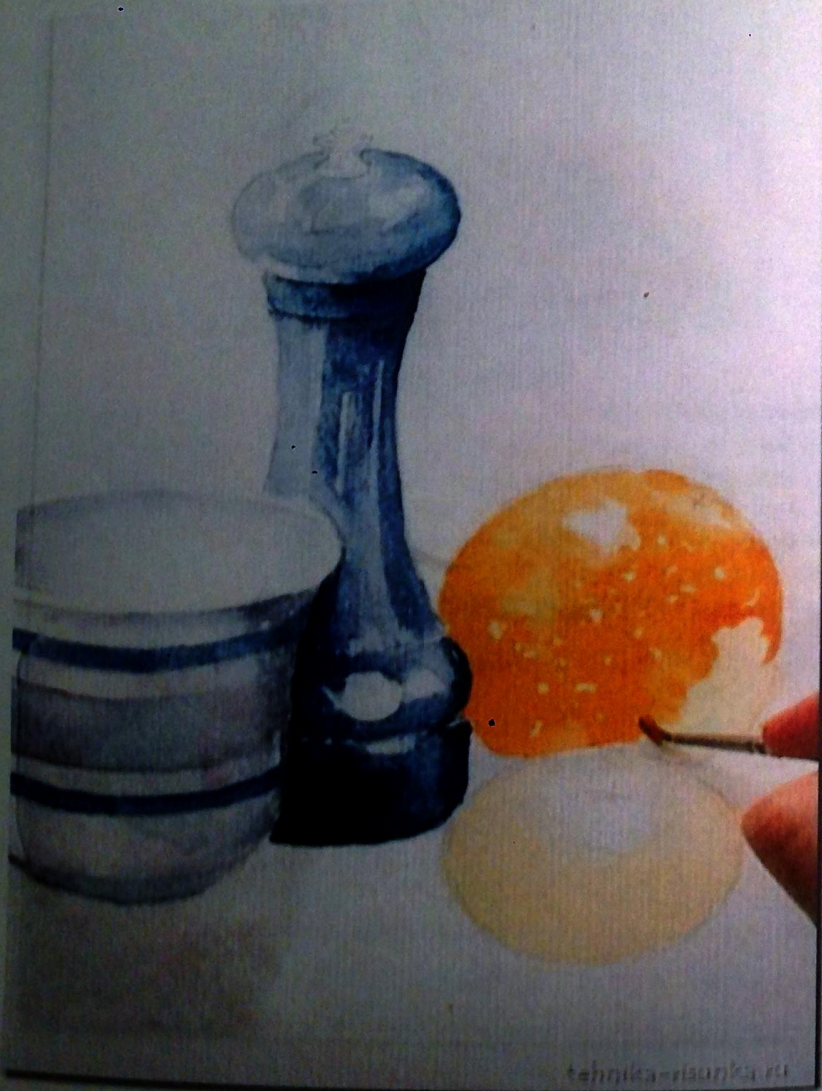
Детализация теней

Сделайте фиолетовый цвет еще более интенсивным и прорисуйте тень, которая проходит вдоль контура с правой части кружки, а также под верхним ободом. Теперь промокните краску бумажкой салфеткой, чтобы линия перестала быть такой четкой. Также это поможет убрать немного жидкости и тень будет выглядеть более дымчатой. Сделайте цвет на ручке кружки чуть более интенсивным. Теперь добавьте менее насыщенную полосу, чтобы указать место, где будет проходить блик.



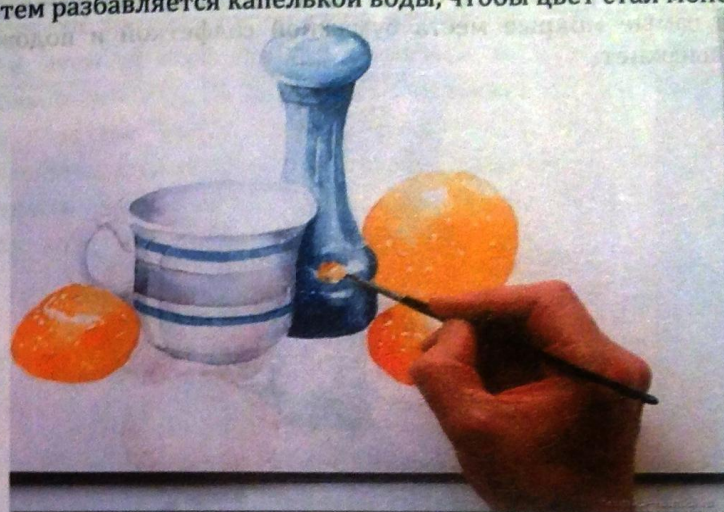
Прорисовка апельсинов

Чтобы сделать насыщенный оранжевый цвет смешайте красный и желтый кадмий. Закрашивайте апельсины используя тонкую кисть. Желательно наносить краску таким образом, чтобы через нее проступал фоновый светлый оттенок, за счет чего удастся передать эффект пористости кожуры апельсина. В нижней области каждого апельсина добавьте немножко красного кадмия, чтобы выделить его округлость.



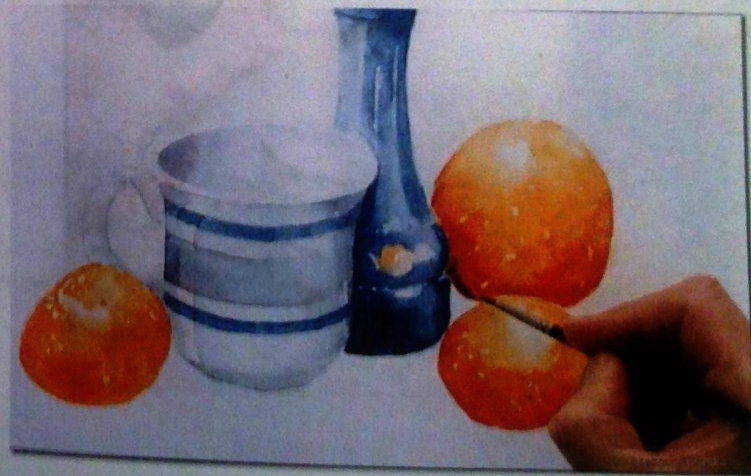
Добавляем отражения

На перечнице нужно прорисовать отражения апельсина. Для этого на подготовленный ранее блик следует добавить немного оранжевой краски, которая затем разбавляется капелькой воды, чтобы цвет стал менее ярким.



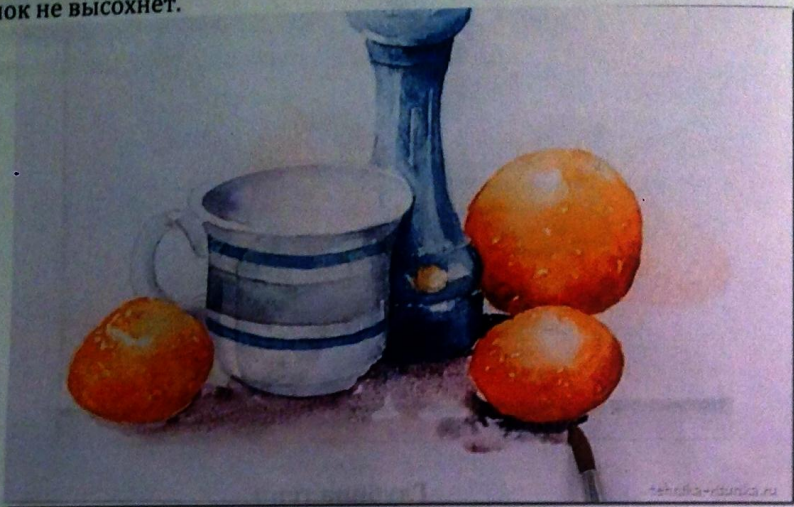
Глубина тени

Разбавим оранжевый красным кадмием и нанесем новый слой краски в нижней области каждого фрукта. Мазки должны повторять форму апельсинов. Оранжевый будет насыщенным, поэтому добавьте к нему капельку синего кобальта и красного кадмия, что позволит получить темный оттенок синего цвета. Теперь прорисуйте области, где объекты натюрморта пересекаются – перечница с кружкой и апельсином. Осталось дождаться, пока картина высохнет.



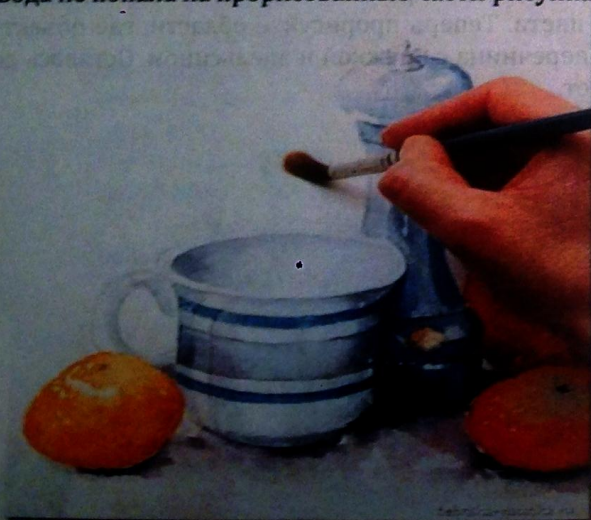
Тени на переднем плане

С помощью более толстой кисти нанесите фиолетовые мазки под объектами. Чем тень ближе к объекту, тем тень должна быть более темной. Теперь добавьте на рисунок чуточку воды, чтобы краска растеклась, потом промокните самые мокрые места бумажной салфеткой и подождите, пока рисунок не высохнет.



Подготовка фона

Обмакните кисть в чистой воде и прорисуйте арку позади объектов. Важно, чтобы вода не попала на прорисованные части рисунка.



Фон и тени

Теперь рисунок нужно перевернуть вверх ногами. Далее с помощью тонкой кисточки проведите по краю сделанной ранее арки фиолетовую линию. При этом краска должна растечься по бумаге, которую нужно предварительно смочить. Не забывайте промокать краску, так чтобы она не затекла на объекты. Когда рисунок высохнет, с помощью интенсивного фиолетового цвета добавьте тени от кружки, апельсинов и перечницы. Далее нужно размыть грани теней, для чего понадобится чистая кисточка, предварительно пропитанная водой.



Готовый натюрморт

Ну что ж, посмотрим, что у нас получилось.



А) Фактура. Фактурность кожуры апельсинов сделана благодаря тому, что через интенсивный оранжевый оттенок проступают светлые пятна.

Б) Четкие линии. Чтобы создать эффект четкости линий прорисовывались глубокие тени, благодаря чему перечница контрастирует с расположенными рядом объектами.

В) Изогнутые линии. Внутренняя область кружки прописана бледно-голубой краской в тех местах, где попадает свет. Чтобы сделать кружку более объемной и округлой мы использовали более интенсивный синий цвет в левой части кружки, куда прямые лучи не попадают.

6. УРОК РИСОВАНИЯ АКВАРЕЛЬЮ. ОСЕННЕГО НАТЮРМОРТА

Медовые охристые, теплые золотистые и приглушенные оранжевые тона придают осеннее настроение этому написанному акварельными красками натюрморту с фруктами и колосьями пшеницы.



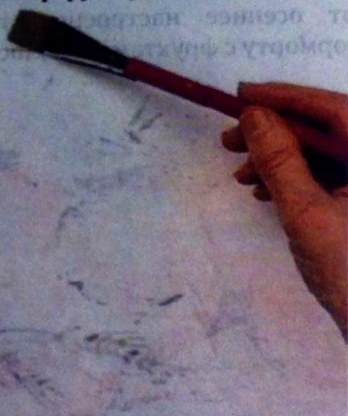
Делаем рисунок карандашом

Вначале сделайте легкий карандашный набросок композиции с помощью карандаша HB. После этого погрузите рейсфедер в маскировочную жидкость и нанесите ее на те участки картины, где в дальнейшем должны появиться участки бледного тона и световые блики, — например, на мякоть апельсина и колосья пшеницы.



Увлажняем бумагу

Возьмите 18-мм кисть и смочите чистой водой поверхность бумаги. Нанесенная вслед за этим краска будет растекаться по бумаге, что поможет создать приглушенную осеннюю атмосферу картины.



Наносим подмалевок фона

Добавьте в желтую охру немного желто-оранжевой краски. Продолжая пользоваться той же кистью, нанесите на бумагу широкие мазки этой краски, чтобы создать подмалевок фона. Краска растечется по влажной бумаге и создаст основу, на которой вы будете писать фрукты.

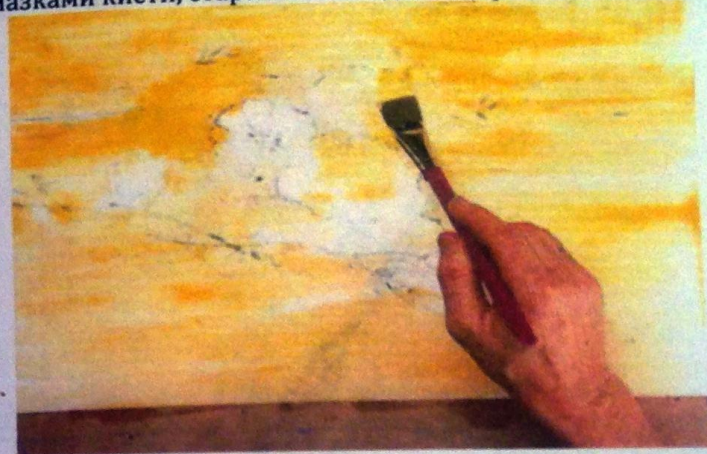
Флуоресцентные акриловые краски делают цветовую гамму картины еще более яркой и сверкающей, однако этими красками не следует слишком увлекаться. Для того чтобы оживить колорит картины, достаточно всего лишь нескольких мазков флуоресцентной краски. Немного флуоресцентной краски можно также добавить на заключительной стадии работы, если вы вдруг почувствуете, что тона картины стали слишком приглушенными.



Пишем лимон

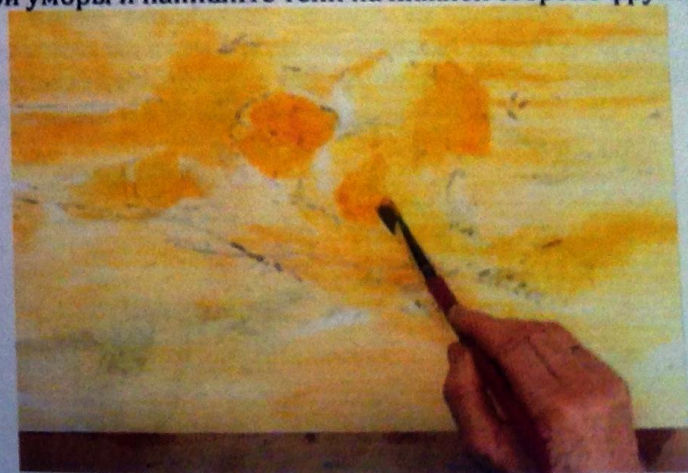
На этой стадии работы цвета определяют колорит всей картины, поэтому они должны быть чистыми и прозрачными. Опишите изогнутую форму лимона мазками стойкой желтой краски.

Следующие шаги вы должны выполнить как можно быстрее — до того, как бумага успеет просохнуть. Напишите гранат и апельсины мягкими, быстрыми мазками кисти, стараясь не создавать при этом жестких краев,



Пишем остальные фрукты

Пока бумага остается влажной, смешайте интенсивный оранжевый цвет из стойкой желтой краски и красного кадмия и напишите широкими свободными мазками очертания граната и апельсинов. Добавьте в смесь немного сырой умбры и напишите тени на нижней стороне фруктов.



Обогащаем цвет фруктов

Нанесите немного красного кадмия на гранат и дайте краске растечься по влажной бумаге. Точно так же напишите затененную сторону очищенного апельсина. Смешайте в равных пропорциях сырую умбру и жженую сиену. Узкой стороной плоской кисти нанесите несколько линий, обозначающих колосья и лежащие на заднем плане тени.



Добавляем флуоресцентную краску

Теперь сделаем более ярким колорит картины. Ведь с появлением коричневых тонов и теней он будет становиться все более приглушенным. Наберите на кисть немного оранжевой флуоресцентной краски и нанесите ее боковой стороной плоской кисти на самые яркие участки апельсинов.



Намечаем тени

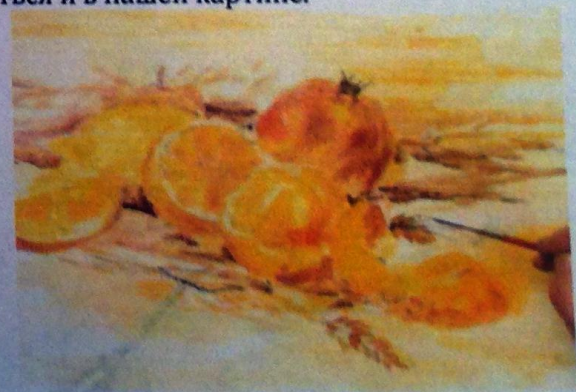
В желтую охру добавьте немного имеющейся у вас на палитре оранжевой и коричневой краски. Погрузите в эту смесь кончик кисти №10 и напишите теплые тени на апельсинах и на коже очищенного апельсина. Стремитесь к тому, чтобы очертания апельсинов стали отчетливее и острее, чем написанные до этого тени. Продолжая работать кончиком кисти, напишите той же краской тени на колосьях.



Добавляем линейные детали

На этой стадии работы вам предстоит написать ряд тонких линий. Для этого вам потребуется маленькая такелажная кисточка. Смешайте жженую сиену и немного синей краски и напишите верхушку граната, а затем усики на колосьях пшеницы. Затем добавьте темный тон на те места, где между фруктами лежат самые глубокие тени.

Попробуйте сделать быстрый этюд того же натюрморта цветными карандашами. Цветные карандаши не только прекрасный материал сами по себе, но они также позволяют сделать красочный этюд, предваряющий написание картины. На этом этюде оранжевые и желтые фрукты показаны в сочетании с холодными синими и пурпурными тенями. К этой цветовой гамме мы будем стремиться и в нашей картине.



Снимаем маскировочную жидкость

Дайте краскам просохнуть (если потребуется, ускорьте этот процесс с помощью фена для волос). Убедитесь в том, что ваши руки не испачканы в краске, и сотрите кончиками пальцев маскировочную жидкость.



Наносим размывку на белые участки картины

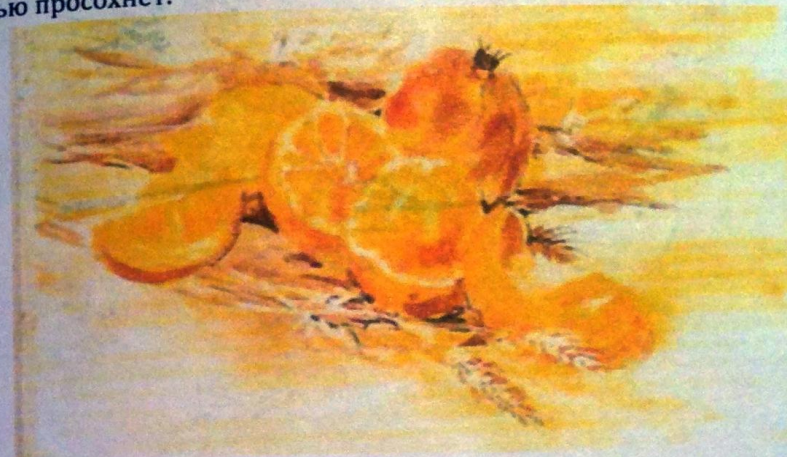
Когда маскировочная жидкость будет снята, вы увидите, что белые участки слишком резко выделяются на общем фоне картины. Чтобы смягчить это ощущение, поверх белых линий нанесите жидкую размывку с помощью круглой кисти №10. Для размывки добавьте в желтую охру немного синей краски.

За исключением нескольких мазков синей краски, весь колорит картины составляют теплые оранжевые, желтые и коричневые тона. Эти краски точно передают цвета фруктов, однако несколько написанных контрастным холодным тоном теней могут сделать их более живыми и яркими.



Взглянем на картину со стороны

Теперь картина почти полностью завершена. Настало время отойти немного назад и взглянуть на нее со стороны. На этой стадии не хватает нескольких деталей, которые заставят фрукты выглядеть более реалистичными. Продолжить работу мы сможем, только когда картина полностью просохнет.



Пишем глубокие холодные тени

Добавьте в синюю краску немного сырой умбры. Такелажной кистью напишите тени на колосьях пшеницы и другие линейные детали. Темно-синий цвет будет хорошо контрастировать с осенними красками картины и заставит оранжевые и красные тона выглядеть еще более яркими.



Пишем фактуру апельсиновой кожуры

Продолжая работать такелажной кистью, напишите красным кадмием несколько ямочек на апельсиновой корке. Эти маленькие крапинки краски позволяют передать пористую фактуру кожуры апельсина.

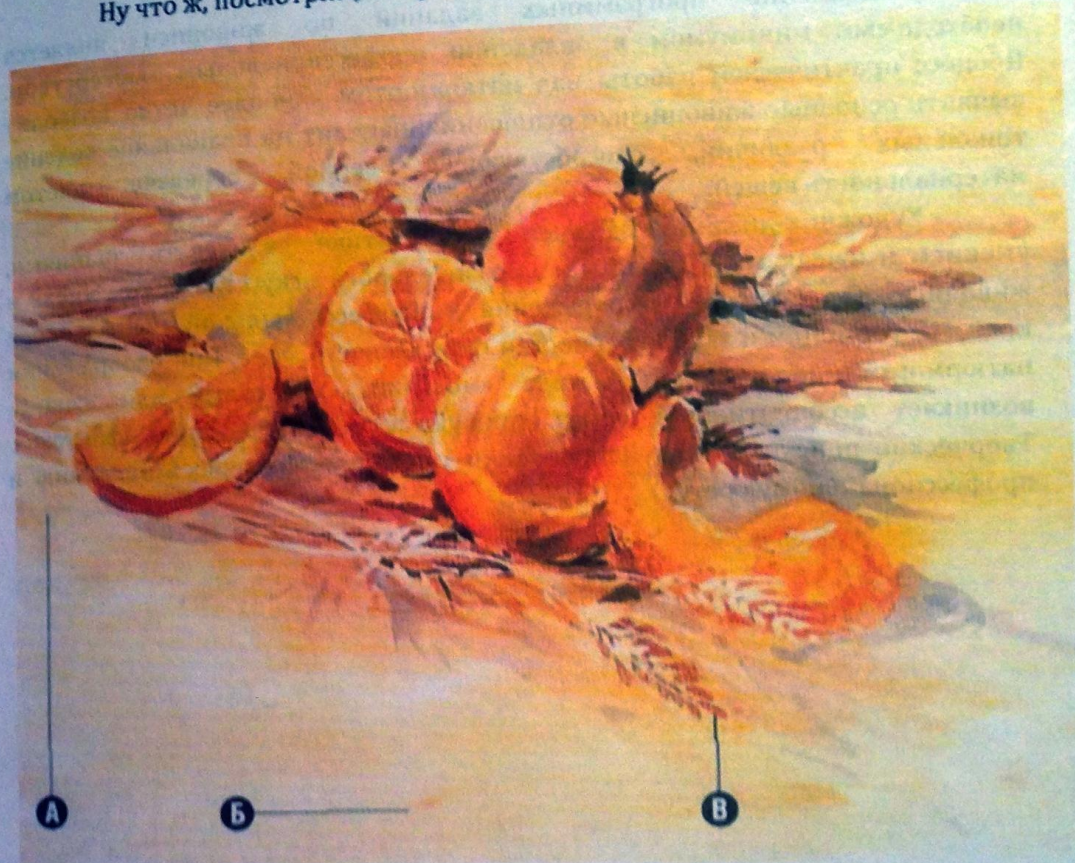


Наносим последние тени

Напишите красным кадмием сегменты на мякоти разрезанного апельсина. Возьмите круглую кисть №10, разведите в большом количестве воды синюю краску, кармин и темно-фиолетовую краску и напишите заключительные тени. Затем добавьте лежащие на поверхности граната бледные световые блики.



Готовый натюрморт
Ну что ж, посмотрим, что у нас получилось.



А) *Оранжевая основа.* Бледно-оранжевая основа создает гармоничный фон и помогает композиционно связать написанные в желтых и красных тонах фрукты.

Б) *Расплывшаяся краска.* Подмалевок фона написан широкими мазками краски, расплывшейся по влажной бумаге, отчего фон картины выглядит интересным и необычным.

В) *Отдельные мазки.* Колосья написаны отдельными мазками такелажной кисти. При этом каждая линия была проведена одним свободным движением запястья.

ЗАКЛЮЧЕНИЕ

Выполнение программных заданий по живописи является необходимым минимумом в овладении профессиональным мастерством. Процесс практической работы над натюрмортом наиболее четко позволит выявить основные живописные отношения, нацелит на правильное ведение тональных различий, способствующее верной передаче цветом материальность вещей.

Художник-дизайнер должен на практике овладевать знаниями, умением и навыками в области изобразительного искусства, в том числе и живописи для познания и отражения в профессиональной деятельности красоты, гармонии и закономерностей окружающего мира. При изображении натюрморта -переработки в виде «мозаики», «витража» или «знака» возникает ассоциативный образ, пробуждается воображение, фантазия. Творческие поиски в этом направлении приведут к совершенствованию и профессиональному росту.

СПИСОК РЕКОМЕНДУЕМОЙ ЛИТЕРАТУРЫ

Основная литература

1. Алпатова Е.В. Теоретические основы живописи: учебно-методическое пособие. – Владивосток: Изд-во ВГУЭС, 2003. – 32 с.
2. Евтых С.Ш. Живопись натюрморта: методические указания к практическим занятиям. – Оренбург: ГОУ ОГУ, 2003. – 18 с.
3. Живопись: учеб. пособие для вузов. – М.: ВЛАДОС, 2003. – 223 с.
4. Энциклопедический словарь Искусство Западной Европы. Италия. Испания. – М.: ОЛМА-ПРЕСС, 1999. – 383 с.

Дополнительная литература

1. Волков Н.Н. Цвет в живописи. – М.: Искусство, 1985. – 250 с.
2. Иванова Т.И. Живопись: учебная программа курса. – Владивосток Изд-во ВГУЭС 2004. – 16 с.
3. Фомин Е.Т. Колорит и основа живописи: учебно-методическое пособие. – Владивосток: Изд-во ВГУЭС 2003. – 23 с.