

Документ подписан простой электронной подписью

Информация о владельце:

ФИО: Минцаев Магомед Шавалович

Должность: Ректор

Дата подписания: 05.04.2023 12:30:33

Уникальный программный ключ:

236bcc35c296f119d6aaafdc22836b21db52dbc07971a86865a5825f91a4304cc

**МИНИСТЕРСТВО НАУКИ И ВЫСШЕГО ОБРАЗОВАНИЯ
РОССИЙСКОЙ ФЕДЕРАЦИИ**

**ФЕДЕРАЛЬНОЕ ГОСУДАРСТВЕННОЕ БЮДЖЕТНОЕ
ОБРАЗОВАТЕЛЬНОЕ УЧРЕЖДЕНИЕ ВЫСШЕГО ОБРАЗОВАНИЯ
«ГРОЗНЕНСКИЙ ГОСУДАРСТВЕННЫЙ НЕФТЯНОЙ ТЕХНИЧЕСКИЙ
УНИВЕРСИТЕТ ИМЕНИ АКАДЕМИКА М.Д. МИЛЛИОНЩИКОВА»**

Факультет среднего профессионального образования

УТВЕРЖДЕН
на заседании ПЦК

« 30 » 06 2023 г., протокол № 6

Председатель ПЦК

Шахаева З.А. Шахаева

ФОНД ОЦЕНОЧНЫХ СРЕДСТВ УЧЕБНОЙ ДИСЦИПЛИНЫ

СГ.01 История России

Профессия

09.01.04 Наладчик аппаратных и программных средств

инфокоммуникационных систем

Квалификация

Наладчик компьютерных сетей

Составитель Джабирова З.Б. Джабирова

Грозный – 2023 г

ПАСПОРТ
ФОНДА ОЦЕНОЧНЫХ СРЕДСТВ ПО УЧЕБНОЙ ДИСЦИПЛИНЕ
СГ.01 История России

№ п/п	Контролируемые разделы (темы) дисциплины	Код контролируемой компетенции	Наименование оценочного средства	
1.	Россия и мир в конце XX - начале XXI века	ОК 02, ОК 05, ОК 06	Зачет	1-я текущая аттестация
2.	Развитие СССР и его место в мире в 1980-е гг.			2-я текущая аттестация

ПРИМЕРНЫЙ ПЕРЕЧЕНЬ ОЦЕНОЧНЫХ СРЕДСТВ

№ п/п	Наименование оценочного средства	Краткая характеристика оценочного средства	Представление оценочного средства в фонде
1.	<i>1-я и 2-я текущая аттестация</i>	Средство контроля усвоения учебного материала в виде тестирования обучающихся.	Комплект тестов по вариантам к аттестациям
2.	<i>Зачет</i>	Итоговая форма оценки знаний	Комплект тестов по вариантам к зачету

Вопросы текущего контроля
по дисциплине СГ.01 «История России»

Вопросы к 1-ой текущей аттестации

1. Первые выборы народных депутатов РСФСР.
2. Программа Ельцина о переходе России к рынку.
3. Реформа Путина В.В. по укреплению Российской государственности.
4. Социально-экономической ситуации в России в начале 1990-х гг.
5. Первые после распада СССР выборы в Государственные Думы РФ.
6. Конституция РФ 1993 года высшая законодательная власть в РФ.
7. Межнациональные отношения в конце 1980-х гг. в СССР.
8. Глобальные проблемы человечества. Современный мир.
9. Научно-технические открытия.
10. Особенности культуры на современном этапе развития.
11. Перестройки в жизни Советского общества.
12. Отношение России с НАТО.

Образец билета к 1-ой текущей аттестации

**Федеральное государственное бюджетное образовательное учреждение высшего образования
Грозненский государственный нефтяной технический университет
им. акад. М.Д.Миллионщикова
Факультет среднего профессионального образования
Тест
по дисциплине СГ.01 История России
I-аттестация
Вариант №__**

ФИО _____ групп _____ Дата _____

№ вопроса	1	2	3	4	5	6	7	8	9	10
Ответ										

Вариант №1

1. Определите, в чем состоит значение перестройки в жизни Советского общества:

- 1) заложила основы становления рыночных отношений;
- 2) усилился партийный диктат в духовной жизни общества;
- 3) были созданы предпосылки для перехода к демократии.

2. Когда состоялись первые выборы народных депутатов РСФСР:

- 1) 7 февраля 1989 г.;
- 2) 9 апреля 1990 г.;
- 3) 4 марта 1990 г..

3. Кто не входил в состав «Государственный комитет по чрезвычайному положению»:

- 1) вице-президент Янаев Г.И.;
- 2) министр обороны Язов Д.Т.;
- 3) председатель Верховного совета Хасбулатов Р.И..

4. Определите, что включала программа Ельцина о переходе России к рынку:

- 1) либерализация цен и торговли;
- 2) приватизация;
- 3) земельная реформа.

5. Когда новым председателем правительства был утвержден Путин В.В.:

- 1) июль 1999 г.;
- 2) август 1999 г.;
- 3) сентябрь 1999 г.

6. Определите, что относится к реформам Путина В.В. по укреплению Российской государственности:

- 1) реформа Федерального собрания;
- 2) конвертируемость рубля, финансовая реформа;
- 3) судебная и военная реформы.

7. Что помогло правительству Российской Федерации повысить жизненный уровень населения:

- 1) модернизация промышленности;
- 2) реформы в сельском хозяйстве;
- 3) высокие мировые цены на нефть.

8. Определите основные черты новой внешнеполитической стратегии России:

- 1) восстановление отношений России с НАТО;
- 2) поддержка Россией ООН;
- 3) постоянное участие президента России в работе «Большой восьмерки».

9. Членом какого объединения государств стала Россия в декабре 1991 г.:

- 1) Содружества Независимых Государств;
- 2) Содружества наций;
- 3) Союза Суверенных Государств.

10. Приватизация – это..:

- 1) обесценивание денег;
- 2) перевод государственной собственности в частную;
- 3) новое политическое мышление.

Вариант №2

1. Какой из перечисленных регионов является наиболее полиэтничным?

- 1) Северный Кавказ;
- 2) Урало-Поволжье;
- 3) Южная Сибирь.

2. Какая из конфессий России занимает второе место по численности своих приверженцев после православия?

- 1) Ислам;
- 2) Буддизм;
- 3) Иудаизм.

3. Численность какого из перечисленных народов, проживающих в Российской Федерации, не превышает 1 млн. человек согласно переписи населения 2010 года?

- 1) Татары;
- 2) Чеченцы;
- 3) Белорусы.

4. Федеративная Россия (РСФСР) была официально провозглашена в:

- 1) 1917 г.;
- 2) 1918 г.;
- 3) 1920 г..

5. Среди мусульман нашей страны:

- 1) Преобладают шииты;
- 2) Преобладают сунниты;
- 3) Наблюдается приблизительное равенство по численности шиитов и суннитов.

6. Первым Президентом Российской Федерации стал:

- 1) Б.Н. Ельцин;
- 2) М.С. Горбачёв;
- 3) А.В. Руцкой.

7. Одна из причин обострения межнациональных отношений в конце 1980-х гг. в СССР:

- 1) неравномерное обеспечение природными ресурсами;
- 2) нерешительность и бездействие властей в национальном вопросе;
- 3) депортация, проведённая в 1940-х гг.

8. Отметьте одно из следствий августовских событий 1991 г.:

- 1) проведение референдума по вопросу о сохранении СССР;
- 2) отказ большинства союзных республик от подписания нового союзного договора;
- 3) принятие Декларации о государственном суверенитете РСФСР.

9. Какие три события из перечисленных относятся к 1991 г.? Запишите цифры, под которыми они указаны.

- 1) разработка программы «500 дней»;
- 2) создание Содружества Независимых Государств;
- 3) сложение М.С. Горбачёвым своих полномочий.

10. Какое из перечисленных положений отсутствовало в Декларации о государственном суверенитете РСФСР?

- 1) Конституции и законов РСФСР над законодательными актами СССР;
- 2) принцип разделения властей на законодательную, исполнительную и судебную ветви власти;
- 3) выход России из состава СССР.

Ключи к тесту

№ п/п	Вариант № 1	Вариант № 2
1	1,2,3	1
2	3	1
3	3	3
4	1,2,3	2
5	1,2,3	2
6	2	1
7	3	2
8	1,2,3	2
9	2	2,3
10	2	3

Вопросы ко 2-ой текущей аттестации

1. Внутренняя политика государственной власти в СССР к началу 1980-х гг.
2. Политические события в Восточной Европе во второй половине 1980-х гг.
3. Дезинтеграционные процессы в СССР во второй половине 1980-х гг.
4. Локальные конфликты на пространстве бывшего СССР в 1990-е гг.
5. Участие международных организаций в разрешении конфликтов на постсоветском пространстве в 1990-е гг.
6. Россия на постсоветском пространстве в 1990-е гг.
7. Внутренняя политика России на Северном Кавказе.
8. Развитие экономического сотрудничества России и стран СНГ

9. Расширение Евросоюза, формирование мирового «рынка труда», глобальная программа НАТО и политические ориентиры России.
10. Формирование единого образовательного и культурного пространства в Европе.
11. Проблема экспансии в Россию западной системы ценностей и формирование «Массовой культуры».
12. Тенденции сохранения национальных, религиозных, культурных традиций и «Свобода совести» в России.
13. Перспективные направления и основные проблемы развития РФ на современном этапе.

Образец билета ко 2-ой текущей аттестации

**Федеральное государственное бюджетное образовательное учреждение высшего образования
Грозненский государственный нефтяной технический университет
им. акад. М.Д.Миллионщикова
Факультет среднего профессионального образования
Тест
по дисциплине СГ.01 История России
II-аттестация
Вариант №___**

ФИО _____ групп _____ Дата _____

№ вопроса	1	2	3	4	5	6	7	8	9	10
Ответ										

Вариант №1

- 1. В рамках соглашения о едином экономическом пространстве (общем рынке) страны договариваются:**
 - 1) об отмене таможенных барьеров;
 - 2) о свободе перемещения капиталов и трудовых ресурсов;
 - 3) о единой валюте.

- 2. Материальной основой мирового хозяйства является:**
 - 1) международная экономическая интеграция;
 - 2) международное разделение труда;
 - 3) международное движение капиталов.

- 3. В структуре ВВП развитых стран преобладает доля:**
 - 1) сферы промышленного производства;
 - 2) сферы производства наукоемкой продукции;
 - 3) сферы услуг.

- 4. К понятию «Холодная война» относится:**
 - 1) создание антигитлеровской коалиции;
 - 2) исключение СССР из Лиги Наций;
 - 3) Карибский кризис.

- 5. Каковы главные признаки Холодной войны?**
 - 1) глобальное соперничество двух сверхдержав, гонка вооружений, формирование образа "Врага";

- 2) полное доминирование одной сверхдержавы, захват колоний, неограниченное использование военной мощи;
- 3) многополярная мировая система, разоружение, полный отказ от военных конфликтов.

6. Какой из кризисов Холодной войны был самым опасным и чуть было не привел человечество к ядерной катастрофе?

- 1) Берлинский кризис;
- 2) Карибский кризис;
- 3) ввод советских войск в Афганистан.

7. Кто виноват в Холодной войне?

- 1) И. Сталин;
- 2) ответственность лежит в равной степени на западной и социалистической системах;
- 3) У. Черчилль.

8. В период послевоенного мирного урегулирования началом холодной войны, заложившим основы для будущих противоречий, стало следующее событие:

- 1) создание ООН;
- 2) раздел Германии на зоны оккупации;
- 3) Нюрнбергский процесс.

9. В чем состояли причины холодной войны (главные)?

- 1) разница между уровнем жизни в СССР и США;
- 2) острые противоречия между капитализмом и социализмом;
- 3) борьба за ближневосточную нефть.

10. Какие черты характеризовали общественно-политическую жизнь СССР в 1970-х – середине 1980-х гг.?

- 1) возобновление критики культа личности И.В. Сталина;
- 2) проведение альтернативных выборов;
- 3) усиление роли парт номенклатуры.

Вариант №2

1. Основными субъектами мирового хозяйства являются:

- 1) Организация Объединенных Наций;
- 2) Всемирная торговая организация;
- 3) международные экономические организации.

2. Сущность международного разделения труда проявляется:

- 1) в диалектическом единстве процессов международной специализации и кооперирования стран;
- 2) в диалектическом процессе углубления экономической интеграции стран;
- 3) в диалектическом процессе развития экспортно-импортных операций стран.

3. Выберите методы, применяемые для расчета ВВП:

- 1) расчет ВВП по производству;
- 2) расчет ВВП по расходам;
- 3) расчет ВВП по внешнеторговому обороту.

4. Одним из признаков Холодной войны было образование военно-политических союзов. В каком году была создана Организация Североатлантического договора (НАТО)?

- 1) 1945 г.;
- 2) 1947 г.;
- 3) 1949 г.

5. Холодная война - годы жесткого идеологического противостояния. Какое образное название получило реакционное направление во внутренней политике США, основной задачей которого было преследование "Антиамерикански настроенных" граждан?

- 1) Pax Americana;
- 2) "Маккартизм";
- 3) "Новый крестовый поход".

6. Одним из последствий Холодной войны является сохранение коммунистическими партиями власти в ряде государств. Какая страна в настоящее время до сих пор придерживается сталинской модели управления?

- 1) КНДР;
- 2) Республика Куба;
- 3) Социалистическая Республика Вьетнам.

7. Какие годы охватывает период Холодной войны?

- 1) 1945-1985 гг.;
- 2) 1946-1991 гг.;
- 3) 1953-1990 гг.

8. Какая страна, непосредственный участник холодной войны, до сих пор остается разделенной на два враждебно настроенных государства?

- 1) Вьетнам;
- 2) Афганистан;
- 3) Корея.

9. Истоки холодной войны были заложены еще в ходе совместной борьбы антигитлеровской коалиции с фашистской Германией. Как назывался разработанный в 1943 г. в США план, согласно которому рассматривалась возможность объединения с Гитлером против СССР?

- 1) "Немыслимое";
- 2) "Меморандум 121";
- 3) "Дропшот".

10. Как назывался военно-политический блок холодной войны, созданный в 1955 г. для противодействия НАТО?

- 1) Организация Центрального договора;
- 2) Совет экономической взаимопомощи;
- 3) Организация Варшавского договора.

Критерии оценивания текущей аттестации:

Количество вопросов	Оценка	
10	5	аттестован
8-9	4	
5-7	3	
0-4	2	не аттестован

Аттестован - выставляется обучающемуся, ответившему правильно на 5-10 вопросов.

Не аттестован - выставляется обучающемуся, который ответил на 4 и менее вопросов.

Отлично - выставляется обучающемуся, ответившему на 10 вопросов.

Хорошо - выставляется обучающемуся, ответившему на 8-9 вопросов.

Удовлетворительно - выставляется обучающемуся, ответившему на 5-7 вопросов.

Ключи к тесту

№ п/п	Вариант № 1	Вариант № 2
1	2	2
2	2	1
3	1	1,2
4	3	3
5	1	2
6	2	1
7	2	2
8	2	3
9	2	2
10	2	3

Вопросы к зачету

1. Первые выборы народных депутатов РСФСР.
2. Программа Ельцина о переходе России к рынку.
3. Реформа Путина В.В. по укреплению Российской государственности.
4. Социально-экономической ситуации в России в начале 1990-х гг.
5. Первые после распада СССР выборы в Государственные Думы РФ.
6. Конституция РФ 1993 года высшая законодательная власть в РФ.
7. Межнациональные отношения в конце 1980-х гг. в СССР.
8. Глобальные проблемы человечества. Современный мир.
9. Научно-технические открытия.
10. Развитие науки и техники в 1970-х гг.
11. Наука о передаче наследственных признаков.
12. Развитие науки и техники в 1970-х гг.
13. Перестройки в жизни Советского общества.
14. Внутренняя политика государственной власти в СССР к началу 1980-х гг.
15. Дезинтеграционные процессы в СССР во второй половине 1980-х гг.
16. Локальные конфликты на пространстве бывшего СССР в 1990-е гг.
17. Участие международных организаций в разрешении конфликтов на постсоветском пространстве в 1990-е гг.
18. Российская Федерация в планах международных организаций в 1990-е гг.
19. Россия на постсоветском пространстве в 1990-е гг.
20. Внутренняя политика России на Северном Кавказе.
21. Развитие экономического сотрудничества России и стран СНГ
22. Расширение Евросоюза, формирование мирового «рынка труда», глобальная программа НАТО и политические ориентиры России
23. Формирование единого образовательного и культурного пространства в Европе
24. Проблема экспансии в Россию западной системы ценностей и формирование «Массовой культуры».
25. Перспективные направления и основные проблемы развития РФ на современном этапе

Образец билета к зачету

**Федеральное государственное бюджетное образовательное учреждение высшего образования
Грозненский государственный нефтяной технический университет
им. акад. М.Д.Миллионщикова
Факультет среднего профессионального образования
Тест
по дисциплине СГ.01 История России
Зачет
Вариант №_____**

ФИО _____ групп _____ Дата _____

№ вопроса	1	2	3	4	5	6	7	8	9	10
Ответ										
№ вопроса	11	12	13	14	15	16	17	18	19	20
Ответ										

Вариант №1

1. Определите, в чем состоит значение перестройки в жизни Советского общества:

- 1) заложила основы становления рыночных отношений;
- 2) усилился партийный диктат в духовной жизни общества;
- 3) были созданы предпосылки для перехода к демократии.

2. Когда состоялись первые выборы народных депутатов РСФСР:

- 1) 7 февраля 1989 г.;
- 2) 9 апреля 1990 г.;
- 3) 4 марта 1990 г.

3. Кто не входил в состав «Государственный комитет по чрезвычайному положению»:

- 1) вице-президент Янаев Г.И.;
- 2) министр обороны Язов Д.Т.;
- 3) председатель Верховного совета Хасбулатов Р.И.

4. Кто изображен на фото?



- 1) Л.И. Брежнев;
- 2) И.В. Сталин;
- 3) Н.С. Хрущев.

5. Когда новым председателем правительства был утвержден Путин В.В.:

- 1) июль 1999 г.;
- 2) август 1999 г.;
- 3) сентябрь 1999 г.

6. Определите, что относится к реформам Путина В.В. по укреплению Российской государственности:

- 1) реформа Федерального собрания;
- 2) конвертируемость рубля, финансовая реформа;
- 3) судебная и военная реформы.

7. Что помогло правительству Российской Федерации повысить жизненный уровень населения:

- 1) модернизация промышленности;
- 2) реформы в сельском хозяйстве;
- 3) высокие мировые цены на нефть.

8. Определите основные черты новой внешнеполитической стратегии России:

- 1) восстановление отношений России с НАТО;
- 2) поддержка Россией ООН;
- 3) постоянное участие президента России в работе «Большой восьмерки».

9. Членом какого объединения государств стала Россия в декабре 1991 г.:

- 1) Содружества Независимых Государств;
- 2) Содружества наций;
- 3) Союза Суверенных Государств.

10. Приватизация – это..:

- 1) обесценивание денег;
- 2) перевод государственной собственности в частную;
- 3) новое политическое мышление.

11. Какое событие, связанное с внешней политикой России, относится к 1992-1999 гг.:

- 1) вступление в блок НАТО;
- 2) возведение берлинской стены;
- 3) вхождение в «восьмёрку» ведущих стран мира.

12. Какие черты не характерны для социально-экономической ситуации в России в начале 1990-х гг.?

- 1) стабилизация экономической ситуации;
- 2) снижение уровня жизни у основной массы населения;
- 3) обвальный рост инфляции.

13. К понятию «шоковая терапия» относится:

- 1) либерализация цен;
- 2) национализация собственности;
- 3) коллективизация сельского хозяйства.

14. В современном российском обществе большую часть населения страны составляет социальный слой:

- 1) бедных;
- 2) маргиналов;
- 3) богатых.

15. Конституционный кризис- противостояние законодательной и исполнительной власти

был в:

- 1) июне 1991 г.;
- 2) сентябре 1993 г.;
- 3) декабре 1993 г.

16. Первые после распада СССР выборы в Государственные Думы РФ состоялись в:

- 1) 1990 г.;
- 2) 1991 г.;
- 3) 1993 г.

17. Согласно Конституции РФ 1993 года высшая законодательная власть в РФ принадлежит:

- 1) Федеральному Собранию;
- 2) Конституционному суду;
- 3) Верховному Совету РФ.

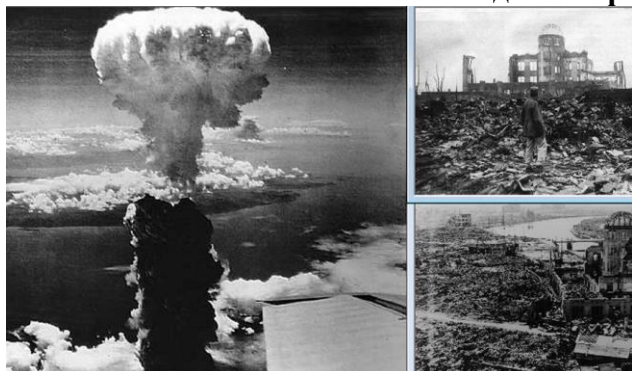
18. Что из названного произошло в России в 1993 году:

- 1) выборы Президента РФ;
- 2) издание указа Президента РФ о роспуске Верховного Совета;
- 3) дефолт.

19. Главными экспортными товарами России в 1990-е годы стали:

- 1) золото и меха;
- 2) станки и приборы;
- 3) нефть и газ.

20. К каким событиям относится данное фото?



- 1) Первая мировая война;
- 2) Вторая мировая;
- 3) Холодная война.

Вариант №2

1. Какой из перечисленных регионов является наиболее полиэтничным?

- 1) Северный Кавказ;
- 2) Урало-Поволжье;
- 3) Южная Сибирь.

2. Какая из конфессий России занимает второе место по численности своих приверженцев после православия?

- 1) Ислам;
- 2) Буддизм;
- 3) Иудаизм.

3. Численность какого из перечисленных народов, проживающих в Российской Федерации, не превышает 1 млн. человек согласно переписи населения 2010 года?

- 1) Татары;
- 2) Чеченцы;
- 3) Белорусы.

4. Федеративная Россия (РСФСР) была официально провозглашена в:

- 1) 1917 г.;
- 2) 1918 г.;
- 3) 1920 г.

5. Среди мусульман нашей страны:

- 1) Преобладают шииты;
- 2) Преобладают сунниты;
- 3) Наблюдается приблизительное равенство по численности шиитов и суннитов.

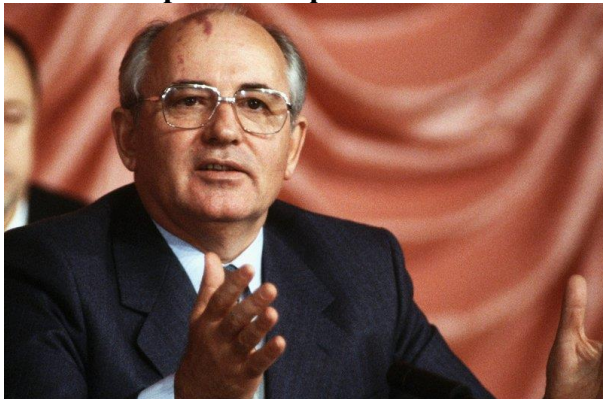
6. Первым Президентом Российской Федерации стал:

- 1) Б.Н. Ельцин;
- 2) М.С. Горбачёв;
- 3) А.В. Руцкой.

7. Одна из причин обострения межнациональных отношений в конце 1980-х гг. в СССР:

- 1) неравномерное обеспечение природными ресурсами;
- 2) нерешительность и бездействие властей в национальном вопросе;
- 3) депортация, проведённая в 1940-х гг.

8. Кто изображен на фото?



- 1) И.В. Сталин;
- 2) Л.И. Брежнев;
- 3) М.С. Горбачёв.

9. Какие три события из перечисленных относятся к 1991 г.? Запишите цифры, под которыми они указаны.

- 1) сложение М.С. Горбачёвым своих полномочий;
- 2) авария на Чернобыльской АЭС;
- 3) распад СССР.

10. Какое из перечисленных положений отсутствовало в Декларации о государственном суверенитете РСФСР?

- 1) Конституции и законов РСФСР над законодательными актами СССР;
- 2) принцип разделения властей на законодательную, исполнительную и судебную ветви власти;
- 3) выход России из состава СССР.

11. Выберите верное утверждение.

- 1) итогом августовских событий стало принятие Декларации о государственном суверенитете РСФСР;
- 2) в августе 1991 г. Президентом СССР стал Б.Н. Ельцин;
- 3) августовские события ускорили окончательный распад Советского Союза.

12. Расположите исторические события в хронологической последовательности.

1. «Новоогарёвский процесс» разработки проекта нового союзного договора;
2. избрание М.С. Горбачёва Генеральным секретарём ЦК КПСС;
3. Беловежское соглашение;
4. 1 Съезд народных депутатов СССР;
5. начало перестройки в СССР.

- 1) 2 5 4 1 3;
- 2) 3 5 4 2 1;
- 3) 4 1 3 2 5.

13. Ухудшение качества окружающей среды отрицательно сказывается на:

- 1) качестве народонаселения;
- 2) качестве жизни;
- 3) состояния здоровья.

14. Центр тяжести глобальных проблем расположен:

- 1) в развитых странах;
- 2) в развивающихся;
- 3) тех и других.

15. Прежде всего глобальные проблемы связаны с решением:

- 1) социальных проблем;
- 2) экономических и технических;
- 3) социальных и технических.

16. Какое утверждение вы считаете неверным?

- 1) По мере истощения минеральных ресурсов суши люди все чаще будут использовать морскую воду для получения различных химических элементов;
- 2) Добыча нефти на морском шельфе исключает загрязнение Мирового океана;
- 3) Площадь тропических лесов сокращается настолько быстро, что создание национальных парков и заповедников не сможет предотвратить исчезновение многих видов растений и животных.

17. Выберите правильные утверждения:

- 1) в ближайшее время, решающее воздействие на численность и воспроизводство населения Земли будут оказывать развивающиеся страны.
- 2) снижение темпов роста городского населения в развитых странах будет способствовать возрождению традиции многодетных семей.
- 3) рост городского населения в развивающихся странах будет опережать реальное развитие городов.

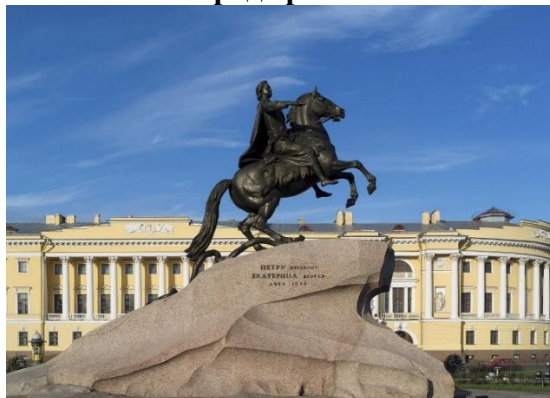
18. Найдите неверное доказательство того, что проблема здоровья человечества является глобальной:

- 1) Здоровье является основой полноценной жизни и деятельности каждого человека;
- 2) Физическое здоровье человека следует рассматривать в отрыве от нравственно-психического;
- 3) Несмотря на успехи медицины, многие болезни продолжают ежегодно уносить миллионы жизней.

19. В настоящее время большинство глобальных проектов связано с освоением:

- 1) космоса;
- 2) Мирового океана;
- 3) лесов Амазонии.

20. В каком городе расположен памятник Петру 1 изображенный на фото?



- 1) Москва;
- 2) Санкт -Петербург;
- 3) Саратов.

Критерии оценивания зачета:

Количество вопросов	Оценка
18-20	зачтено
15-17	
10-14	
0-9	не зачтено

Зачтено - выставляется обучающемуся, ответившему правильно на 10-20 вопросов.

Не зачтено - выставляется обучающемуся, который ответил на 9 и менее вопросов.

Ключи к тесту

№ п/п	Вариант № 1	Вариант № 2
1	1,2,3	1
2	3	1
3	3	3
4	1	2
5	1,2,3	2
6	2	1
7	3	2
8	1,2,3	3
9	2	2,3
10	2	3
11	3	3
12	1	1
13	1	1
14	1	2
15	2	3
16	3	2
17	2	1,2
18	2	2
19	3	2
20	3	2