

Документ подписан простой электронной подписью  
Информация о владельце:  
ФИО: Минцаев Магомед Шавалович  
Должность: Ректор  
Дата подписания: 19.02.2024 15:57:10  
Уникальный программный ключ:  
236bcc35c296f119d6aafdc22836b21db52dbc07971a86865a5825f9fa4304cc

МИНИСТЕРСТВО НАУКИ И ВЫСШЕГО ОБРАЗОВАНИЯ  
РОССИЙСКОЙ ФЕДЕРАЦИИ  
ФЕДЕРАЛЬНОЕ ГОСУДАРСТВЕННОЕ БЮДЖЕТНОЕ  
ОБРАЗОВАТЕЛЬНОЕ УЧРЕЖДЕНИЕ ВЫСШЕГО ОБРАЗОВАНИЯ  
«ГРОЗНЕНСКИЙ ГОСУДАРСТВЕННЫЙ НЕФТЯНОЙ ТЕХНИЧЕСКИЙ  
УНИВЕРСИТЕТ ИМЕНИ АКАДЕМИКА М.Д. МИЛЛИОНЩИКОВА»

Факультет среднего профессионального образования

УТВЕРЖДЕН

На заседании ПЦК

«25» 01 2024 г., протокол № 10

Председатель ПЦК

 З.А. Шаева

**ФОНД ОЦЕНОЧНЫХ СРЕДСТВ УЧЕБНОЙ ДИСЦИПЛИНЫ**

*СГ.01 История России*

**Профессия**

*15.01.05 Сварщик (ручной и частично механизированной сварки (наплавки))*

**Квалификация**

*Сварщик*

Составитель  Т.М. Исрафилова

Грозный – 2024 г.

## ПАСПОРТ

### ФОНДА ОЦЕНОЧНЫХ СРЕДСТВ ПО ОБЩЕПРОФЕССИОНАЛЬНОЙ ДИСЦИПЛИНЕ СГ.01 История России

№ п/п	Контролируемые разделы (темы) дисциплины	Код контролируемой компетенции	Наименование оценочного средства	
1.	Россия и мир в конце XX - начале XXI века	ОК 01, 03, 04, 05, 06	Зачет	1-я рубежная аттестация
2.	Развитие СССР и его место в мире в 1980-е гг.			2-я рубежная аттестация

### ПРИМЕРНЫЙ ПЕРЕЧЕНЬ ОЦЕНОЧНЫХ СРЕДСТВ

№ п/п	Наименование оценочного средства	Краткая характеристика оценочного средства	Представление оценочного средства в фонде
1.	<i>Рубежная аттестация</i>	Средство контроля усвоения учебного материала в виде тестирования обучающихся.	Комплект тестов по вариантам к аттестациям
2.	<i>Зачет</i>	Итоговая форма оценки знаний	Комплект тестов по вариантам к зачету

#### Вопросы рубежного контроля по дисциплине «История» на 1 семестр.

##### *Вопросы к 1-ой рубежной аттестации*

1. Первые выборы народных депутатов РСФСР.
2. Программа Ельцина о переходе России к рынку.
3. Реформа Путина В.В. по укреплению Российской государственности.
4. Социально-экономической ситуации в России в начале 1990-х гг.
5. Первые после распада СССР выборы в Государственные Думы РФ.

6. Конституция РФ 1993 года высшая законодательная власть в РФ.
7. Межнациональные отношения в конце 1980-х гг. в СССР.
8. Глобальные проблемы человечества. Современный мир.
9. Научно-технические открытия.
10. Развитие науки и техники в 1970-х гг.
11. Особенности культуры на современном этапе развития.
12. Наука о передаче наследственных признаков.
13. Развитие науки и техники в 1970-х гг.
14. Перестройки в жизни Советского общества.
15. Отношение России с НАТО.

**Образец билета к 1-ой рубежной аттестации**

**Федеральное государственное бюджетное образовательное учреждение высшего образования  
Грозненский государственный нефтяной технический университет  
им. акад. М.Д.Миллионщикова  
Факультет среднего профессионального образования  
Тестовое задание  
по дисциплине СГ.01 История России  
I-аттестация  
Вариант №\_\_**

ФИО \_\_\_\_\_ групп \_\_\_\_\_ Дата \_\_\_\_\_

<b>№ вопроса</b>	<b>1</b>	<b>2</b>	<b>3</b>	<b>4</b>	<b>5</b>	<b>6</b>	<b>7</b>	<b>8</b>	<b>9</b>	<b>10</b>
<b>Ответ</b>										
<b>№ вопроса</b>	<b>11</b>	<b>12</b>	<b>13</b>	<b>14</b>	<b>15</b>	<b>16</b>	<b>17</b>	<b>18</b>	<b>19</b>	<b>20</b>
<b>Ответ</b>										

**Вариант №1**

**1. Определите, в чем состоит значение перестройки в жизни Советского общества:**

- 1) заложила основы становления рыночных отношений;
- 2) усилился партийный диктат в духовной жизни общества;
- 3) были созданы предпосылки для перехода к демократии;
- 4) началось возрождение многопартийности

**2. Когда состоялись первые выборы народных депутатов РСФСР:**

- 1) 7 февраля 1989 г.;
- 2) 9 апреля 1990 г.;
- 3) 4 марта 1990 г.;
- 4) 14 июня 1991 г.

**3. Кто не входил в состав «Государственный комитет по чрезвычайному положению»:**

- 1) вице-президент Янаев Г.И.;
- 2) министр обороны Язов Д.Т.;
- 3) председатель Верховного совета Хасбулатов Р.И.;
- 4) председатель КГБ Крючков В.А.

**4. Определите, что включала программа Ельцина о переходе России к рынку:**

- 1) либерализация цен и торговли;

- 2) приватизация;
- 3) земельная реформа;
- 4) внеэкономическое принуждение

**5. Когда новым председателем правительства был утвержден Путин В.В.:**

- 1) июль 1999 г.;
- 2) август 1999 г.;
- 3) сентябрь 1999 г.;
- 4) октябрь 1999 г.

**6. Определите, что относится к реформам Путина В.В. по укреплению Российской государственности:**

- 1) реформа Федерального собрания;
- 2) конвертируемость рубля, финансовая реформа;
- 3) судебная и военная реформы;
- 4) аграрная реформа

**7. Что помогло правительству Российской Федерации повысить жизненный уровень населения:**

- 1) модернизация промышленности;
- 2) реформы в сельском хозяйстве;
- 3) увеличение государственных расходов на развитие науки;
- 4) высокие мировые цены на нефть

**8. Определите основные черты новой внешнеполитической стратегии России:**

- 1) восстановление отношений России с НАТО;
- 2) поддержка Россией ООН;
- 3) постоянное участие президента России в работе «Большой восьмерки»;
- 4) диктат и усиление влияния на СНГ

**9. Членом какого объединения государств стала Россия в декабре 1991 г.:**

- 1) Содружества Независимых Государств;
- 2) Содружества наций;
- 3) Союза Суверенных Государств;
- 4) Европейского союза

**10. Приватизация – это..:**

- 1) обесценивание денег;
- 2) перевод государственной собственности в частную;
- 3) новое политическое мышление

**11. Какое событие, связанное с внешней политикой России, относится к 1992-1999 гг.:**

- 1) вступление в блок НАТО;
- 2) возведение берлинской стены;
- 3) вхождение в «восьмёрку» ведущих стран мира

**12. Какие черты не характерны для социально-экономической ситуации в России в начале 1990-х гг.?**

- 1) стабилизация экономической ситуации;
- 2) снижение уровня жизни у основной массы населения;
- 3) обвальный рост инфляции

**13. К понятию «шоковая терапия» относится:**

- 1) либерализация цен;

- 2) национализация собственности;
- 3) коллективизация сельского хозяйства

**14. В современном российском обществе большую часть населения страны составляет социальный слой:**

- 1) бедных;
- 2) маргиналов;
- 3) богатых

**15. Конституционный кризис- противостояние законодательной и исполнительной власти был в:**

- 1) июне 1991 г.;
- 2) сентябре 1993 г.;
- 3) декабре 1993 г.

**16. Первые после распада СССР выборы в Государственные Думы РФ состоялись в:**

- 1) 1990 г.;
- 2) 1991 г.;
- 3) 1993 г.

**17. Согласно Конституции РФ 1993 года высшая законодательная власть в РФ принадлежит:**

- 1) Федеральному Собранию;
- 2) Конституционному суду;
- 3) Верховному Совету РФ

**18. Что из названного произошло в России в 1993 году:**

- 1) выборы Президента РФ;
- 2) издание указа Президента РФ о роспуске Верховного Совета;
- 3) дефолт

**19. Главными экспортными товарами России в 1990-е годы стали:**

- 1) золото и меха;
- 2) станки и приборы;
- 3) нефть и газ

**20. Что стало одним из проявлений социальных трансформаций в России 1990-х гг.?**

- 1) рост численности населения страны;
- 2) резкое социальное расслоение между бедными и богатыми слоями;
- 3) сокращение притока мигрантов;
- 4) рост числа работников бюджетной сферы

### **Вариант №2**

**1. Какой из перечисленных регионов является наиболее полиэтничным?**

- 1) Северный Кавказ;
- 2) Урало-Поволжье;
- 3) Южная Сибирь;
- 4) Северо-Запад европейской части России

**2. Какая из конфессий России занимает второе место по численности своих приверженцев после православия?**

- 1) Ислам;

- 2) Буддизм;
- 3) Иудаизм;
- 4) Католицизм

**3. Численность какого из перечисленных народов, проживающих в Российской Федерации, не превышает 1 млн. человек согласно переписи населения 2010 года?**

- 1) Татары;
- 2) Чеченцы;
- 3) Украинцы;
- 4) Белорусы

**4. Федеративная Россия (РСФСР) была официально провозглашена в:**

- 1) 1917 г.;
- 2) 1918 г.;
- 3) 1920 г.;
- 4) 1922 г.

**5. Среди мусульман нашей страны:**

- 1) Преобладают шииты;
- 2) Преобладают сунниты;
- 3) Наблюдается приблизительное равенство по численности шиитов и суннитов;
- 4) Подсчет преобладания по численности шиитов или суннитов провести невозможно

**6. Первым Президентом Российской Федерации стал:**

- 1) Б.Н. Ельцин;
- 2) М.С. Горбачёв;
- 3) А.В. Руцкой;
- 4) Г.И. Янаев

**7. Одна из причин обострения межнациональных отношений в конце 1980-х гг. в СССР:**

- 1) неравномерное обеспечение природными ресурсами;
- 2) нерешительность и бездействие властей в национальном вопросе;
- 3) депортация, проведённая в 1940-х гг.;
- 4) проживание на территории республик русскоязычных граждан

**8. Отметьте одно из следствий августовских событий 1991 г.:**

- 1) проведение референдума по вопросу о сохранении СССР;
- 2) отказ большинства союзных республик от подписания нового союзного договора;
- 3) принятие Декларации о государственном суверенитете РСФСР;
- 4) начало процесса суверенизации союзных республик

**9. Какие три события из перечисленных относятся к 1991 г.? Запишите цифры, под которыми они указаны.**

- 1) разработка программы «500 дней»;
- 2) создание Содружества Независимых Государств;
- 3) сложение М.С. Горбачёвым своих полномочий;
- 4) авария на Чернобыльской АЭС;
- 5) распад СССР;
- 6) присуждение М.С. Горбачёву Нобелевской премии мира

**10. Какое из перечисленных положений отсутствовало в Декларации о государственном суверенитете РСФСР?**

- 1) Конституции и законов РСФСР над законодательными актами СССР;
- 2) принцип разделения властей на законодательную, исполнительную и судебную ветви власти;
- 3) выход России из состава СССР;
- 4) необходимость существенного расширения прав автономных республик, областей, краёв в составе РСФСР

**11. Выберите верное утверждение.**

- 1) итогом августовских событий стало принятие Декларации о государственном суверенитете РСФСР;
- 2) в результате августовских событий к власти пришли члены ГКЧП;
- 3) в августе 1991 г. Президентом СССР стал Б.Н. Ельцин;
- 4) августовские события ускорили окончательный распад Советского Союза

**12. Расположите исторические события в хронологической последовательности.**

- 1) «Новоогарёвский процесс» разработки проекта нового союзного договора;
  - 2) избрание М.С. Горбачёва Генеральным секретарём ЦК КПСС;
  - 3) Беловежское соглашение;
  - 4) 1 Съезд народных депутатов СССР;
  - 5) начало перестройки в СССР
- 1) 2 5 4 1 3
  - 2) 3 5 4 2 1
  - 3) 4 1 3 2 5

**13. Ухудшение качества окружающей среды отрицательно сказывается на:**

- 1) качестве народонаселения;
- 2) качестве жизни;
- 3) состоянии здоровья

**14. Центр тяжести глобальных проблем расположен:**

- 1) в развитых странах;
- 2) в развивающихся;
- 3) тех и других

**15. Прежде всего глобальные проблемы связаны с решением:**

- 1) социальных проблем;
- 2) экономических и технических;
- 3) социальных и технических

**16. Какое утверждение вы считаете неверным?**

- 1) По мере истощения минеральных ресурсов суши люди все чаще будут использовать морскую воду для получения различных химических элементов;
- 2) Добыча нефти на морском шельфе исключает загрязнение Мирового океана;
- 3) Площадь тропических лесов сокращается настолько быстро, что создание национальных парков и заповедников не сможет предотвратить исчезновение многих видов растений и животных;
- 4) в конце XX в. на первый план выдвинулись экономические и демографические проблемы.

**17. Выберите правильные утверждения:**

- 1) в ближайшее время, решающее воздействие на численность и воспроизводство населения Земли будут оказывать развивающиеся страны.
- 2) снижение темпов роста городского населения в развитых странах будет способствовать возрождению традиции многодетных семей.
- 3) рост городского населения в развивающихся странах будет опережать реальное развитие городов;
- 4) в странах, где ощущается постоянная нехватка продуктов, большая часть населения занята в промышленности

**18. Найдите неверное доказательство того, что проблема здоровья человечества является глобальной:**

- 1) Здоровье является основой полноценной жизни и деятельности каждого человека;
- 2) Физическое здоровье человека следует рассматривать в отрыве от нравственно-психического;
- 3) Несмотря на успехи медицины, многие болезни продолжают ежегодно уносить миллионы жизней;
- 4) Продолжительность жизни в большинстве стран мира остается низкой

**19. В настоящее время большинство глобальных проектов связано с освоением:**

- 1) космоса;
- 2) Мирового океана;
- 3) лесов Амазонии;
- 4) Сахары;
- 5) Антарктиды

**20. Какие последствия может иметь уничтожение морских микроорганизмов и водорослей? Выберите правильные варианты ответов:**

- 1) сократится количество рыб и морских животных;
- 2) воды Мирового океана станут чище;
- 3) понизится количество кислорода в атмосфере;
- 4) увеличится количество китов

### Вариант № 3

**1. Южная и Юго-Восточная Азия являются одними из самых густонаселенных регионов мира. Выберите виды хозяйственной деятельности населения, которые способствуют обезлесению в этих регионах:**

- 1) вырубка лесов для увеличения площади пашни;
- 2) использование дров в качестве топлива;
- 3) экспорт ценных пород дерева;
- 4) активная пересадка деревьев для озеленения крупных городов

**2. Выберите среди указанных утверждений верное доказательство того, что проблема здоровья человечества будет носить глобальный характер и в третьем тысячелетии:**

- 1) К концу XX в. по всему миру были достигнуты успехи в борьбе с такими инфекционными заболеваниями, как холера, оспа, полиомиелит;
- 2) Успешное развитие генной инженерии привело к тому, что во всех странах мира идут работы по выведению нового вида — «Человек здоровый»;
- 3) Число людей, инфицированных СПИДом, приближается к 30 млн человек и продолжает расти;
- 4) Для некоторых районов мира настоящим бедствием стала «Зобная болезнь», связанная с пониженным содержанием соединений йода в воде и пище

**3. Прежде всего глобальные проблемы связаны с решением:**

- 1) социальных проблем;
- 2) экономических и технических;
- 3) социальных и технических

**4. Центр тяжести глобальных проблем расположен:**

- 1) в развитых странах;
- 2) в развивающихся;
- 3) тех и других;



**5. Одна из причин обострения межнациональных отношений в конце 1980-х гг. в СССР:**

- 1) неравномерное обеспечение природными ресурсами;
- 2) нерешительность и бездействие властей в национальном вопросе;
- 3) депортация, проведённая в 1940-х гг.;
- 4) проживание на территории республик русскоязычных граждан

**6. Федеративная Россия (РСФСР) была официально провозглашена в:**

- 1) 1917 г.;
- 2) 1918 г.;
- 3) 1920 г.;
- 4) 1922 г.

**7. Когда состоялись первые выборы народных депутатов РСФСР:**

- 1) 7 февраля 1989 г.;
- 2) 9 апреля 1990 г.;
- 3) 4 марта 1990 г.;
- 4) 14 июня 1991 г.

**8. Членом какого объединения государств стала Россия в декабре 1991 г.:**

- 1) Содружества Независимых Государств;
- 2) Содружества наций;
- 3) Союза Суверенных Государств;
- 4) Европейского союза

**9. Что помогло правительству Российской Федерации повысить жизненный уровень населения:**

- 1) модернизация промышленности;
- 2) реформы в сельском хозяйстве;
- 3) увеличение государственных расходов на развитие науки;
- 4) высокие мировые цены на нефть

**10. Наука о передаче наследственных признаков:**

- 1) генетика;
- 2) философия;
- 3) психология;
- 4) кибернетика

**11. Научно-техническое открытие, сделанное во второй половине XX в., — это:**

- 1) радио;
- 2) мини-процессор;
- 3) двигатель внутреннего сгорания;
- 4) телефон

**12. Основным направлением развития науки во второй половине XX в. было исследование:**

- 1) природы электричества;
- 2) Антарктиды;
- 3) строения Земли;
- 4) космоса;

**13. Развитие науки и техники в 1970-х гг. связано с появлением:**

- 1) микроскопа;
- 2) калькулятора;
- 3) компьютера;
- 4) ртутного барометра

**14. Стиль в архитектуре, который использует высокие технологии в проектировании, технические конструкции, прямые четкие линии, современные материалы, серебристый металлический цвет, получил название:**

- 1) поп-арт;
- 2) реализм;
- 3) абстракционизм;
- 4) хайтек

**15. Каковы особенности культуры на современном этапе развития? Укажите два верных ответа из пяти предложенных. Запишите цифры, под которыми они указаны.**

- 1) разрыв с культурой прошлых эпох;
- 2) доступность культурных ценностей;
- 3) распространение массовой культуры;
- 4) господство одного художественного направления;
- 5) сокращение культурного сотрудничества между государствами

**16. Наука об обратной связи, получении, обработке и передаче информации:**

- 1) генетика;
- 2) философия;
- 3) психоанализ;
- 4) кибернетика

**17. Научное открытие, сделанное во второй половине XX в., — это:**

- 1) ядерное излучение;
- 2) структура молекулы ДНК;
- 3) электромагнитные волны;
- 4) теория вероятности

**18. Каковы особенности культуры на современном этапе развития? Укажите два верных ответа из пяти предложенных. Запишите цифры, под которыми они указаны.**

- 1) отказ от традиционной культуры;
- 2) быстрая смена направлений и стилей;
- 3) недоступность культурных ценностей для масс;
- 4) изолированность научных и художественных школ;
- 5) взаимодействие научных и культурных достижений с жизнью

**19. Американский писатель, лауреат Нобелевской премии по литературе:**

- 1) Л. Висконти;
- 2) Т. Манн;
- 3) Э. Хемингуэй;
- 4) Э. Уорхол

**20. Американский ученый Н. Виннер создал науку:**

- 1) генетику;
- 2) генную инженерию;
- 3) кибернетику;
- 4) радиоэлектронику

#### Вариант № 4

**1. Наука об обратной связи, получении, обработке и передаче информации:**

- 1) генетика;

- 2) философия;
- 3) психоанализ;
- 4) кибернетика

**2. Научное открытие, сделанное во второй половине XX в., — это:**

- 1) ядерное излучение;
- 2) структура молекулы ДНК;
- 3) электромагнитные волны;
- 4) теория вероятности

**3. Каковы особенности культуры на современном этапе развития? Укажите два верных ответа из пяти предложенных. Запишите цифры, под которыми они указаны.**

- 1) отказ от традиционной культуры;
- 2) быстрая смена направлений и стилей;
- 3) недоступность культурных ценностей для масс;
- 4) изолированность научных и художественных школ;
- 5) взаимодействие научных и культурных достижений с жизнью

**4. Американский писатель, лауреат Нобелевской премии по литературе:**

- 1) Л. Висконти;
- 2) Т. Манн;
- 3) Э. Хемингуэй;
- 4) Э. Уорхол

**5. Американский ученый Н. Виннер создал науку:**

- 1) генетику;
- 2) генную инженерию;
- 3) кибернетику;
- 4) радиоэлектронику

**6. Наука о передаче наследственных признаков:**

- 1) генетика;
- 2) философия;
- 3) психология;
- 4) кибернетика

**7. Научно-техническое открытие, сделанное во второй половине XX в., — это**

- 1) радио;
- 2) мини-процессор;
- 3) двигатель внутреннего сгорания;
- 4) телефон

**8. Основным направлением развития науки во второй половине XX в. было исследование:**

- 1) природы электричества;
- 2) Антарктиды;
- 3) строения Земли;
- 4) космоса

**9. Развитие науки и техники в 1970-х гг. связано с появлением:**

- 1) микроскопа;
- 2) калькулятора;
- 3) компьютера;
- 4) ртутного барометра

**10. Стиль в архитектуре, который использует высокие технологии в проектировании, технические конструкции, прямые четкие линии, современные материалы, серебристый металлический цвет, получил название:**

- 1) поп-арт;
- 2) реализм;
- 3) абстракционизм;
- 4) хайтек

**11. Каковы особенности культуры на современном этапе развития? Укажите два верных ответа из пяти предложенных. Запишите цифры, под которыми они указаны.**

- 1) разрыв с культурой прошлых эпох;
- 2) доступность культурных ценностей;
- 3) распространение массовой культуры;
- 4) господство одного художественного направления;
- 5) сокращение культурного сотрудничества между государствами

**12. Определите, в чем состоит значение перестройки в жизни Советского общества:**

- 1) Заложила основы становления рыночных отношений;
- 2) Усилился партийный диктат в духовной жизни общества;
- 3) Были созданы предпосылки для перехода к демократии;
- 4) Началось возрождение многопартийности

**13. Когда состоялись первые выборы народных депутатов РСФСР:**

- 1) 7 февраля 1989 г.;
- 2) 9 апреля 1990 г.;
- 3) 4 марта 1990 г.;
- 4) 14 июня 1991 г.

**14. Кто не входил в состав «Государственный комитет по чрезвычайному положению»**

- 1) вице-президент Янаев Г.И.;
- 2) министр обороны Язов Д.Т.;
- 3) председатель Верховного совета Хасбулатов Р.И.;
- 4) председатель КГБ Крючков В.А.

**15. Определите, что включала программа Ельцина о переходе России к рынку:**

- 1) либерализация цен и торговли;
- 2) приватизация;
- 3) земельная реформа;
- 4) внеэкономическое принуждение

**16. Когда новым председателем правительства был утвержден Путин В.В.:**

- 1) июль 1999 г.;
- 2) август 1999 г.;
- 3) сентябрь 1999 г.;
- 4) октябрь 1999 г.

**17. Определите, что относится к реформам Путина В.В. по укреплению Российской государственности:**

- 1) реформа Федерального собрания;
- 2) конвертируемость рубля, финансовая реформа;
- 3) судебная и военная реформы;
- 4) аграрная реформа

**18. Что помогло правительству Российской Федерации повысить жизненный уровень**

**населения:**

- 1) модернизация промышленности;
- 2) реформы в сельском хозяйстве;
- 3) увеличение государственных расходов на развитие науки;
- 4) высокие мировые цены на нефть

**19. Определите основные черты новой внешнеполитической стратегии России:**

- 1) восстановление отношений России с НАТО;
- 2) поддержка Россией ООН;
- 3) постоянное участие президента России в работе «Большой восьмерки»;
- 4) диктат и усиление влияния на СНГ

**20. Членом какого объединения государств стала Россия в декабре 1991 г.:**

- 1) Содружества Независимых Государств;
- 2) Содружества наций;
- 3) Союза Суверенных Государств;
- 4) Европейского союза

**Ключи к тесту**

№ п/п	Вариант № 1	Вариант № 2	Вариант №3	Вариант №4
1	1,2,3	1	1,2,3	4
2	3	1	3	1
3	3	4	3	2,5
4	1,2,3	2	2	3
5	1,2,3	2	2	3
6	2	1	2	1
7	4	2	3	2,3,4
8	1,2,3	2	2	4
9	2	2,3,5	4	4
10	2	3	1	4
11	3	4	2,3,4	2,3
12	1	1	4	1,2,3
13	1	1	4	3
14	1	2	4	3
15	2	3	2,3	1,2,3
16	3	2	4	2
17	2	1,2	1	1,2,3
18	2	2	2,5	4
19	3	2	3	1,2,3
20	2	1,3	3	2

*Вопросы ко 2-ой рубежной аттестации*

1. Внутренняя политика государственной власти в СССР к началу 1980-х гг.
2. Политические события в Восточной Европе во второй половине 1980-х гг.
3. Дезинтеграционные процессы в СССР во второй половине 1980-х гг.

4. Социально-экономическая ситуация в СССР на рубеже 1980-1990-х гг.
5. Локальные конфликты на пространстве бывшего СССР в 1990-е гг.
6. Участие международных организаций в разрешении конфликтов на постсоветском пространстве в 1990-е гг.
7. Российская Федерация в планах международных организаций в 1990-е гг.
8. Россия на постсоветском пространстве в 1990-е гг.
9. Внутренняя политика России на Северном Кавказе.
10. Развитие экономического сотрудничества России и стран СНГ
11. Расширение Евросоюза, формирование мирового «рынка труда», глобальная программа НАТО и политические ориентиры России.
12. Формирование единого образовательного и культурного пространства в Европе.
13. Проблема экспансии в Россию западной системы ценностей и формирование «Массовой культуры».
14. Тенденции сохранения национальных, религиозных, культурных традиций и «Свобода совести» в России.
15. Перспективные направления и основные проблемы развития РФ на современном этапе.

**Образец билета ко 2-ой рубежной аттестации**

**Федеральное государственное бюджетное образовательное учреждение высшего образования  
Грозненский государственный нефтяной технический университет  
им. акад. М.Д.Миллионщикова  
Факультет среднего профессионального образования  
Тестовое задание  
по дисциплине СГ.01 История России  
II-аттестация  
Вариант №\_\_\_\_\_**

ФИО \_\_\_\_\_ групп \_\_\_\_\_ Дата \_\_\_\_\_

<b>№ вопроса</b>	<b>1</b>	<b>2</b>	<b>3</b>	<b>4</b>	<b>5</b>	<b>6</b>	<b>7</b>	<b>8</b>	<b>9</b>	<b>10</b>
<b>Ответ</b>										
<b>№ вопроса</b>	<b>11</b>	<b>12</b>	<b>13</b>	<b>14</b>	<b>15</b>	<b>16</b>	<b>17</b>	<b>18</b>	<b>19</b>	<b>20</b>
<b>Ответ</b>										

**Вариант №1**

- 1. В рамках соглашения о едином экономическом пространстве (общем рынке) страны договариваются:**
  - 1) об отмене таможенных барьеров;
  - 2) о свободе перемещения капиталов и трудовых ресурсов;
  - 3) о единой таможенной политике;
  - 4) о единой валюте
- 2. Материальной основой мирового хозяйства является:**
  - 1) международная экономическая интеграция;
  - 2) международное разделение труда;
  - 3) международное движение капиталов;
  - 4) международные финансовые отношения
- 3. В структуре ВВП развитых стран преобладает доля:**
  - 1) сферы промышленного производства;

- 2) сферы производства наукоемкой продукции;
- 3) сферы услуг;
- 4) сферы обрабатывающих отраслей промышленности

**4. К понятию «Холодная война» относится:**

- 1) создание антигитлеровской коалиции;
- 2) исключение СССР из Лиги Наций;
- 3) Карибский кризис

**5. Каковы главные признаки Холодной войны?**

- 1) глобальное соперничество двух сверхдержав, гонка вооружений, формирование образа "Врага";
- 2) полное доминирование одной сверхдержавы, захват колоний, неограниченное использование военной мощи;
- 3) многополярная мировая система, разоружение, полный отказ от военных конфликтов

**6. Какой из кризисов Холодной войны был самым опасным и чуть было не привел человечество к ядерной катастрофе?**

- 1) Берлинский кризис;
- 2) Карибский кризис;
- 3) ввод советских войск в Афганистан

**7. Кто виноват в Холодной войне?**

- 1) И. Сталин;
- 2) ответственность лежит в равной степени на западной и социалистической системах;
- 3) У. Черчилль

**8. В период послевоенного мирного урегулирования началом холодной войны, заложившим основы для будущих противоречий, стало следующее событие:**

- 1) создание ООН;
- 2) раздел Германии на зоны оккупации;
- 3) Нюрнбергский процесс

**9. В чем состояли причины холодной войны (главные)?**

- 1) разница между уровнем жизни в СССР и США;
- 2) острые противоречия между капитализмом и социализмом;
- 3) борьба за ближневосточную нефть

**10. Какие черты характеризовали общественно-политическую жизнь СССР в 1970-х – середине 1980-х гг.?**

- 1) сокращение численности партийно-государственного аппарата;
- 2) усиление борьбы с инакомыслием;
- 3) возобновление критики культа личности И.В. Сталина;
- 4) стабильность внутривластной обстановки;
- 5) проведение альтернативных выборов;
- 6) усиление роли парт номенклатуры

**11. В начале 1970-х гг. был исключен из Союза писателей и выслан из страны писатель:**

- 1) С.В. Михалков;
- 2) М.А. Шолохов;
- 3) К.М. Симонов;
- 4) А.И. Солженицын

**12. Какой фактор способствовал разрядке международной напряженности в 1970-е гг.?**

- 1) объединение ГДР и ФРГ в одно государство;

- 2) подписание Заключительного акта Совещания по безопасности и сотрудничеству в Европе;
- 3) разработка в СССР концепции «нового политического мышления»;
- 4) окончание Корейской войны

**13. Концепция развернутого построения коммунистического общества за 20 лет, принятая в период «оттепели», была заменена руководством СССР в 1970-е гг. на концепцию:**

- 1) совершенствования «Развитого социализма»;
- 2) окончательной победы социализма в СССР;
- 3) «нового политического мышления»;
- 4) построения социалистического общества «С человеческим лицом»

**14. Одной из основных задач государственного устройства России на рубеже XX и XXI вв. стало:**

- 1) выстраивание четкой вертикали власти;
- 2) создание двух-трех крупных регионов России;
- 3) переустройство регионов на территориальной основе;
- 4) превращение субъектов Российской Федерации в дотационные

**15. Административные реформы, проводимые в России, направлены на:**

- 1) увеличение числа субъектов федерации;
- 2) укрупнение субъектов федерации;
- 3) образование ряда новых автономных республик;
- 4) отход от принципов федерализма

**16. Суверенитет России был провозглашен:**

- 1) 12 июня 1987 г.;
- 2) 12 июня 1990 г.;
- 3) 12 июня 1991 г.;
- 4) 12 июня 1993 г.

**17. Идею о передаче полномочий федерального Центра автономиям в таком объеме, который им по силам реализовать («сколько можете проглотить»), выдвинул в 1991 г.:**

- 1) Е.Т. Гайдар;
- 2) В.В. Жириновский;
- 3) Б.Н. Ельцин;
- 4) М.С. Горбачев

**18. Какая из перечисленных республик НЕ относится к республикам Северного Кавказа:**

- 1) Бурятия;
- 2) Чечня;
- 3) Дагестан;
- 4) Ингушетия

**19. Какое из средств массовой информации имеет в начале XXI века наибольшее влияние на население России:**

- 1) Телевидение;
- 2) Радио;
- 3) Газеты;
- 4) Журналы

**20. Какой из монументальных памятников архитектуры был воссоздан в Москве в 1995-2000 гг.?**

- 1) Большой ледовый дворец на Ходынском поле;
- 2) Храм Христа Спасителя;



- 3) Музей-усадьба Останкино;
- 4) Выставка достижений народного хозяйства (ВДНХ-ВВЦ)

## **Вариант №2**

### **1. Основными субъектами мирового хозяйства являются:**

- 1) интеграционные объединения стран;
- 2) национальные хозяйства;
- 3) Организация Объединенных Наций;
- 4) транснациональные корпорации;
- 5) Всемирная торговая организация;
- 6) международные экономические организации.

### **2. Сущность международного разделения труда проявляется:**

- 1) в диалектическом единстве процессов международной специализации и кооперирования стран;
- 2) в диалектическом процессе углубления экономической интеграции стран;
- 3) в диалектическом процессе развития экспортно-импортных операций стран.

### **3. Выберите методы, применяемые для расчета ВВП:**

- 1) расчет ВВП по производству;
- 2) расчет ВВП по расходам;
- 3) расчет ВВП по внешнеторговому обороту;
- 4) расчет ВВП по доходам.

### **4. Одним из признаков Холодной войны было образование военно-политических союзов. В каком году была создана Организация Североатлантического договора (НАТО)?**

- 1) 1945 г.;
- 2) 1947 г.;
- 3) 1949 г.

### **5. Холодная война - годы жесткого идеологического противостояния. Какое образное название получило реакционное направление во внутренней политике США, основной задачей которого было преследование "Антиамерикански настроенных" граждан?**

- 1) Pax Americana;
- 2) "Маккартизм";
- 3) "Новый крестовый поход"

### **6. Одним из последствий Холодной войны является сохранение коммунистическими партиями власти в ряде государств. Какая страна в настоящее время до сих пор придерживается сталинской модели управления?**

- 1) КНДР;
- 2) Республика Куба;
- 3) Социалистическая Республика Вьетнам

### **7. Какие годы охватывает период Холодной войны?**

- 1) 1945-1985 гг.;
- 2) 1946-1991 гг.;
- 3) 1953-1990 гг.

### **8. Какая страна, непосредственный участник холодной войны, до сих пор остается разделенной на два враждебно настроенных государства?**

- 1) Вьетнам;
- 2) Афганистан;
- 3) Корея

**9. Истоки холодной войны были заложены еще в ходе совместной борьбы антигитлеровской коалиции с фашистской Германией. Как назывался разработанный в 1943 г. в США план, согласно которому рассматривалась возможность объединения с Гитлером против СССР?**

- 1) "Немыслимое";
- 2) "Меморандум 121";
- 3) "Дропшот"

**10. Как назывался военно-политический блок холодной войны, созданный в 1955 г. для противодействия НАТО?**

- 1) Организация Центрального договора;
- 2) Совет экономической взаимопомощи;
- 3) Организация Варшавского договора

**11. Какое новое положение было включено в Конституцию СССР, принятую в 1977 г.?**

- 1) осуждение культа личности Сталина;
- 2) построение за двадцать лет коммунистического общества;
- 3) введение принципа разделения властей;
- 4) построение в СССР развитого социализма

**12. Термином «период застоя» чаще всего характеризуется развитие СССР во время руководства:**

- 1) Н.С. Хрущева;
- 2) Л.И. Брежнева;
- 3) М.С. Горбачева;
- 4) Б.Н. Ельцина

**13. Какие из перечисленных тенденций характерны для СССР начала 1980-х гг.?**

- 1) отказ от экономической поддержки стран социалистического лагеря;
- 2) активное внедрение в промышленность наукоемких и ресурсосберегающих технологий;
- 3) существенное снижение производительности труда;
- 4) усиление государственного контроля за соблюдением трудовой дисциплины;
- 5) существенное снижение рентабельности производства;
- 6) отказ от плановой и переход на рельсы рыночной экономики

**14. Кто сменил Л.И. Брежнева на посту Генерального секретаря КПСС?**

- 1) Ю.В. Андропов;
- 2) К.У. Черненко;
- 3) М.С. Горбачев;
- 4) Б.Н. Ельцин.

**15. Какое изменение произошло в международных отношениях после распада СССР?**

- 1) сокращение числа стран – членов блока НАТО;
- 2) выход России из ООН;
- 3) превращение США в единственную сверхдержаву мира;
- 4) ухудшение отношений России со странами Азиатско-Тихоокеанского региона

**16. Что из названного характеризовало международное положение и внешнюю политику России в 1990-е гг.?**

- 1) расширение сотрудничества со странами Восточной Европы;
- 2) ослабление напряженности в отношениях со странами Запада;
- 3) подписание соглашения о будущем вступлении России в НАТО;
- 4) поддержка Россией всех внешнеполитических действий США

- 17. Что из названного было одной из причин усиления сепаратистских тенденций в национальных регионах СССР в конце 1980-х – начале 1990-х гг.?**
- 1) неэффективность реформ, проводимых в период перестройки;
  - 2) нарастающее усиление центральной власти;
  - 3) стремление руководства центральных регионов изменить Конституцию СССР;
  - 4) отсутствие экономической поддержки Россией союзных республик
- 18. Одним из важных событий во внешней политике России в 1990-е гг. стало ее вступление в:**
- 1) Лигу Наций;
  - 2) Совет Европы;
  - 3) ООН;
  - 4) НАТО
- 19. Изменение геополитического положения РФ после распада СССР выразилось в:**
- 1) усилении влияния России в странах Восточной Европы;
  - 2) потере выхода к Черному морю;
  - 3) приближении НАТО к границам России;
  - 4) утрате Курильских островов
- 20. Каким термином принято обозначать слой не элитарной культуры, производимый для всеобщего потребления и рассчитанный на максимальное число потребителей?**
- 1) Авангард;
  - 2) Контркультура;
  - 3) Субкультура;
  - 4) массовая культура

### Вариант № 3

- 1. Число государственно-территориальных образований в мире находится в пределах:**
- 1) от 180 до 200;
  - 2) от 200 до 210;
  - 3) от 230 до 240;
  - 4) от 240 до 250
- 2. Выберите наиболее простую форму интеграции:**
- 1) общий рынок;
  - 2) экономическое сотрудничество;
  - 3) экономический союз;
  - 4) таможенный союз
- 3. Какой из этих вооруженных конфликтов не относится к локальным войнам холодной войны?**
- 1) бои на Халхин-Голе;
  - 2) Корейская война;
  - 3) война во Вьетнаме
- 4. Формальным началом холодной войны и датой ее объявления считается:**
- 1) 6 августа 1945 г.;
  - 2) 2 сентября 1945 г.;
  - 3) 5 марта 1946 г.

**5. Историки до сих пор спорят над вопросом: можно ли было избежать холодной войны? Что является самым весомым аргументом в пользу вероятности мирного сосуществования между капиталистическим и социалистическим лагерями?**

- 1) антигитлеровская коалиция;
- 2) раздел Германии;
- 3) план Маршалла

**6. Что из перечисленного не связано с понятием холодной войны?**

- 1) договор об ограничении стратегических вооружений;
- 2) период разрядки;
- 3) Великая депрессия

**7. Что из перечисленного было главной целью холодной войны для США?**

- 1) свержение коммунизма в СССР;
- 2) создание многополярной мировой системы;
- 3) свержение диктаторских режимов во всем мире

**8. К периоду холодной войны относится острое противостояние между СССР и США в области научно-технического развития. В каком году в Советском Союзе был осуществлен запуск первого искусственного спутника Земли?**

- 1) 1957 г.;
- 2) 1959 г.;
- 3) 1962 г.

**9. Какие годы охватывает начальный период холодной войны?**

- 1) 1945-1946 гг.;
- 2) 1946-1953 гг.;
- 3) 1950-1962 гг.

**10. Что не входило в задачи внешней политики СССР в условиях холодной войны?**

- 1) поддержка Израиля в войне против арабских стран;
- 2) оказание помощи любому противнику США;
- 3) внедрение социалистических идей в страны Азии и Африки

**11. В 1970-е – начале 1980-х гг. с большой долей вероятности могло быть произнесено высказывание:**

- 1) «Наконец-то появилась возможность выбирать из нескольких кандидатур. Это уже настоящие выборы»;
- 2) «В магазинах все время что-нибудь пропадает – то зубная паста, то зубные щетки, то дешевое мыло»;
- 3) «Цены растут чуть ли не каждую неделю, денег нет на самые необходимые вещи»;
- 4) «Не спал всю ночь – прислушивался к шуму лифта, ждал ареста. У нас в подъезде посадили уже несколько человек»

**12. Один из лидеров оппозиционного демократического движения в 1970-1980-е гг.:**

- 1) Б.Н. Ельцин;
- 2) А.Д. Сахаров;
- 3) А.Б. Чубайс;
- 4) Е.Т. Гайдар

**13. Прочтите отрывок из официального документа и укажите, когда он был принят: «Руководящей и направляющей силой советского общества, ядром его политической системы, государственных и общественных организаций является Коммунистическая партия Советского Союза. КПСС существует для народа и служит народу»**

- 1) 1965 г.;
- 2) 1977 г.;
- 3) 1980 г.;
- 4) 1982 г.

**14. Что из названного относилось к периоду перестройки в СССР?**

- 1) принятие новой Конституции СССР;
- 2) падение в обществе интереса к публицистике;
- 3) возобновление процесса реабилитации жертв массовых репрессий;
- 4) изгнание из страны представителей диссидентского движения

**15. Общественно-политическая жизнь в России в 1990-х гг. характеризовалась**

- 1) борьбой за свободу выезда из страны;
- 2) подпольным распространением запрещенных литературных произведений;
- 3) проведением безальтернативных выборов;
- 4) идеологическим плюрализмом

**16. Что было одним из последствий реформы политической системы СССР в период перестройки?**

- 1) учреждение нового органа власти – Государственного Совета;
- 2) урегулирование межнациональных отношений;
- 3) укрепление КПСС;
- 4) становление многопартийности

**17. Какие три из перечисленных событий произошли в период перестройки?**

- 1) учреждение должности Президента СССР;
- 2) отказ государства от оплаты внешних и внутренних долгов (дефолт);
- 3) принятие Конституции РФ;
- 4) провозглашение суверенитета России;
- 5) проведение ваучерной приватизации;
- 6) выступление ГКЧП

**18. Что из названного свидетельствовало о трудностях в проведении перестройки в СССР?**

- 1) Принятие решения о децентрализации управления промышленностью;
- 2) Принятие закона об индивидуальной трудовой деятельности;
- 3) Освоение целинных и залежных земель;
- 4) Проведение шахтерских забастовок в Кузбассе и других регионах СССР

**19. Какие из перечисленных черт характерны для постмодернизма в культуре?**

- 1) признание относительности любых ценностей;
- 2) стремление к максимально реалистическому изображению действительности;
- 3) подчиненность всех элементов единому художественному стилю;
- 4) эклектическое сосуществование взаимоисключающих идей и концепция;
- 5) цитатность и повторение известных идей в новом художественном оформлении
- 6) пышность и витиеватость

**20. Кто из ниже перечисленных деятелей культуры современной России не является писателем?**

- 1) А.И. Солженицын;
- 2) Ч.Т. Айтматов;
- 3) В.А. Гергиев;
- 4) В.Г. Распутин

## Вариант № 4

**1. Число государств-членов ООН по состоянию на конец 2013 год:**

- 1) 181;
- 2) 193;
- 3) 205;
- 4) 243

**2. Страны, ставшие учредителями ЕЭС**

- 1) Бельгия, Германия, Великобритания, Дания;
- 2) Франция, Нидерланды, Испания, Италия, Люксембург, Австрия;
- 3) Франция, Германия, Италия, Бельгия, Нидерланды, Люксембург

**3. Что из названного относилось к периоду перестройки в СССР?**

- 1) принятие новой Конституции СССР;
- 2) падение в обществе интереса к публицистике;
- 3) возобновление процесса реабилитации жертв массовых репрессий;
- 4) изгнание из страны представителей диссидентского движения

**4. Основной показатель, определяющий уровень экономического развития страны:**

- 1) абсолютная величина ВВП;
- 2) ВВП на душу населения;
- 3) темпы роста ВВП;
- 4) абсолютная величина ВНП;
- 5) ВНП на душу населения

**5. В каком государстве разворачивались основные события холодной войны на ее заключительном этапе?**

- 1) Корея;
- 2) Вьетнам;
- 3) Афганистан

**6. Какой писатель в 1945 г. впервые употребил в печати термин "холодная война", во многом предугадав будущее противостояние между СССР и США?**

- 1) Э. Хемингуэй;
- 2) Дж. Оруэлл;
- 3) М. Шолохов

**7. Как назывался принятый в 1947 г. в США план финансовой и экономической помощи Западной Европе, направленный против усиления влияния СССР в этих странах?**

- 1) план Трумэна;
- 2) предложение Киссинджера;
- 3) план Маршалла

**8. В каком году было основано Европейское экономическое сообщество?**

- 1) 1949 г.;
- 2) 1953 г.;
- 3) 1957 г.

**9. Сколько государств вошло в состав НАТО в момент его образования?**

- 1) 12;
- 2) 8;
- 3) 15

**10. Кто руководил группой ученых, создавших первую советскую атомную бомбу?**

- 1) И. В. Курчатов;
- 2) А. Д. Сахаров;
- 3) И. Н. Головин

**11. В каком году в Советском Союзе состоялось первое успешное испытание водородной бомбы?**

- 1) 1951 г.;
- 2) 1953 г.;
- 3) 1959 г.

**12. Какие черты характеризовали общественно-политическую жизнь СССР в 1970-х – середине 1980-х гг.?**

- 1) сокращение численности партийно-государственного аппарата;
- 2) усиление борьбы с инакомыслием;
- 3) возобновление критики культа личности И.В. Сталина;
- 4) стабильность внутривластной обстановки;
- 5) проведение альтернативных выборов;
- 6) усиление роли партноменклатуры

**13. В начале 1970-х гг. был исключен из Союза писателей и выслан из страны писатель**

- 1) С.В. Михалков;
- 2) М.А. Шолохов;
- 3) К.М. Симонов;
- 4) А.И. Солженицын

**14. Какой фактор способствовал разрядке международной напряженности в 1970-е гг?**

- 1) объединение ГДР и ФРГ в одно государство;
- 2) подписание Заключительного акта Совещания по безопасности и сотрудничеству в Европе;
- 3) разработка в СССР концепции «Нового политического мышления»;
- 4) окончание Корейской войны

**15. Концепция развернутого построения коммунистического общества за 20 лет, принятая в период «оттепели», была заменена руководством СССР в 1970-е гг. на концепцию**

- 1) совершенствования «развитого социализма»;
- 2) окончательной победы социализма в СССР;
- 3) «нового политического мышления»;
- 4) построения социалистического общества «с человеческим лицом»

**16. Программа «500 дней» С.С. Шаталина и Г.А. Явлинского предполагала:**

- 1) переход к рыночной экономике за 1,5 года;
- 2) поэтапное введение рыночных отношений за 10-20 лет;
- 3) усовершенствование плановой экономики;
- 4) применение метода «шоковой терапии» в проведении реформ

**17. Какие три из названных положений относятся к последствиям политики перестройки в СССР?**

- 1) укрепление содружества социалистических стран;
- 2) ухудшение геополитического положения страны;
- 3) начало реабилитации жертв политических репрессий;
- 4) складывание многопартийности;
- 5) осложнение международных отношений;
- 6) укрепление Советской армии

**18. Какие три положения относятся к причинам распада СССР?**

- 1) прекращение воздействия Запада на внешнюю политику страны;
- 2) научно-техническое отставание, падение эффективности производства;
- 3) переход на семилетнее планирование экономического развития;
- 4) ликвидация монопольной власти КПСС в конце 1980-х гг.;
- 5) отсутствие у централизованной, плановой экономической системы возможностей дальнейшего эффективного развития;
- 6) ликвидация Советов народного хозяйства

**19. Что было одним из последствий реформы политической системы СССР в период перестройки?**

- 1) учреждение нового органа власти – Государственного Совета;
- 2) урегулирование межнациональных отношений;
- 3) укрепление КПСС;
- 4) становление многопартийности

**20. Какие три из перечисленных событий произошли в период перестройки?**

- 1) учреждение должности Президента СССР;
- 2) отказ государства от оплаты внешних и внутренних долгов (дефолт);
- 3) принятие Конституции РФ;
- 4) провозглашение суверенитета России;
- 5) проведение ваучерной приватизации;
- 6) выступление ГКЧП

**Критерии оценивания рубежной аттестации:**

Количество вопросов	Оценка	
16-20	5	аттестован
11-15	4	
6-10	3	
0-5	2	не аттестован

**Аттестован** - выставляется обучающемуся, ответившему правильно на 6-20 вопросов.

**Не аттестован** - выставляется обучающемуся, который ответил менее 5 вопроса.

**Отлично** - выставляется обучающемуся, ответившему на 16-20 вопросов.

**Хорошо** - выставляется обучающемуся, ответившему на 11-15 вопросов.

**Удовлетворительно** - выставляется обучающемуся, ответившему на 6-10 вопросов.

**Ключи к тесту**

№ п/п	Вариант № 1	Вариант № 2	Вариант №3	Вариант №4
1	2	2,4,6	4	2
2	2	1	2	3
3	1	1,2,4	1	3
4	3	3	3	2,5
5	1	2	1	3
6	2	1	3	2
7	2	2	1	3
8	2	3	1	3



9	2	2	2	1
10	2,4,6	3	1	1
11	4	4	2	2
12	2	2	2	2,4,6
13	1	3,4,5	2	4
14	1	1	3	2
15	2	3	4	1
16	2	2	4	1
17	3	1	1,4,6	2,4,5
18	1	2	4	1,4,5
19	1	3	1,5,6	4
20	2	4	3	1,4,6

**Вопросы зачета контроля по дисциплине  
«История» на 1 семестр.**

*Вопросы к зачету*

1. Первые выборы народных депутатов РСФСР.
2. Программа Ельцина о переходе России к рынку.
3. Реформа Путина В.В. по укреплению Российской государственности.
4. Социально-экономической ситуации в России в начале 1990-х гг.
5. Первые после распада СССР выборы в Государственные Думы РФ.
6. Конституция РФ 1993 года высшая законодательная власть в РФ.
7. Межнациональные отношения в конце 1980-х гг. в СССР.
8. Глобальные проблемы человечества. Современный мир.
9. Научно-технические открытия.
10. Развитие науки и техники в 1970-х гг.
11. Наука о передаче наследственных признаков.
12. Развитие науки и техники в 1970-х гг.
13. Перестройки в жизни Советского общества.
14. Внутренняя политика государственной власти в СССР к началу 1980-х гг.
15. Дезинтеграционные процессы в СССР во второй половине 1980-х гг.
16. Локальные конфликты на пространстве бывшего СССР в 1990-е гг.
17. Участие международных организаций в разрешении конфликтов на постсоветском пространстве в 1990-е гг.
18. Российская Федерация в планах международных организаций в 1990-е гг.
19. Россия на постсоветском пространстве в 1990-е гг.
20. Внутренняя политика России на Северном Кавказе.
21. Развитие экономического сотрудничества России и стран СНГ
22. Расширение Евросоюза, формирование мирового «рынка труда», глобальная программа НАТО и политические ориентиры России
23. Формирование единого образовательного и культурного пространства в Европе
24. Проблема экспансии в Россию западной системы ценностей и формирование «Массовой культуры».
25. Перспективные направления и основные проблемы развития РФ на современном этапе

*Образец билета к зачету*

**Федеральное государственное бюджетное образовательное учреждение высшего образования  
Грозненский государственный нефтяной технический университет  
им. акад. М.Д.Миллионщикова  
Факультет среднего профессионального образования**

**Тестовое задание**  
**по дисциплине СГ.01 История России**  
**Зачет**  
**Вариант №\_\_**

ФИО \_\_\_\_\_ групп \_\_\_\_\_ Дата \_\_\_\_\_

<b>№ вопроса</b>	<b>1</b>	<b>2</b>	<b>3</b>	<b>4</b>	<b>5</b>	<b>6</b>	<b>7</b>	<b>8</b>	<b>9</b>	<b>10</b>
<b>Ответ</b>										
<b>№ вопроса</b>	<b>11</b>	<b>12</b>	<b>13</b>	<b>14</b>	<b>15</b>	<b>16</b>	<b>17</b>	<b>18</b>	<b>19</b>	<b>20</b>
<b>Ответ</b>										
<b>№ вопроса</b>	<b>21</b>	<b>22</b>	<b>23</b>	<b>24</b>	<b>25</b>	<b>26</b>	<b>27</b>	<b>28</b>	<b>29</b>	<b>30</b>
<b>Ответ</b>										
<b>№ вопроса</b>	<b>31</b>	<b>32</b>	<b>33</b>	<b>34</b>	<b>35</b>	<b>36</b>	<b>37</b>	<b>38</b>	<b>39</b>	<b>40</b>
<b>Ответ</b>										

**Вариант №1**

**1. Определите, в чем состоит значение перестройки в жизни Советского общества:**

- 1) заложила основы становления рыночных отношений;
- 2) усилился партийный диктат в духовной жизни общества;
- 3) были созданы предпосылки для перехода к демократии;
- 4) началось возрождение многопартийности

**2. Когда состоялись первые выборы народных депутатов РСФСР:**

- 1) 7 февраля 1989 г.;
- 2) 9 апреля 1990 г.;
- 3) 4 марта 1990 г.;
- 4) 14 июня 1991 г.

**3. Кто не входил в состав «Государственный комитет по чрезвычайному положению»:**

- 1) вице-президент Янаев Г.И.;
- 2) министр обороны Язов Д.Т.;
- 3) председатель Верховного совета Хасбулатов Р.И.;
- 4) председатель КГБ Крючков В.А.

**4. Кто изображен на фото?**



- 1) Л.И. Брежнев;
- 2) И.В. Сталин;
- 3) Н.С. Хрущев;
- 4) М.С. Горбачев

**5. Когда новым председателем правительства был утвержден Путин В.В.:**

- 1) июль 1999 г.;
- 2) август 1999 г.;
- 3) сентябрь 1999 г.;
- 4) октябрь 1999 г.

**6. Определите, что относится к реформам Путина В.В. по укреплению Российской государственности:**

- 1) реформа Федерального собрания;
- 2) конвертируемость рубля, финансовая реформа;
- 3) судебная и военная реформы;
- 4) аграрная реформа

**7. Что помогло правительству Российской Федерации повысить жизненный уровень населения:**

- 1) модернизация промышленности;
- 2) реформы в сельском хозяйстве;
- 3) увеличение государственных расходов на развитие науки;
- 4) высокие мировые цены на нефть

**8. Определите основные черты новой внешнеполитической стратегии России:**

- 1) восстановление отношений России с НАТО;
- 2) поддержка Россией ООН;
- 3) постоянное участие президента России в работе «Большой восьмерки»;
- 4) диктат и усиление влияния на СНГ

**9. Членом какого объединения государств стала Россия в декабре 1991 г.:**

- 1) Содружества Независимых Государств;
- 2) Содружества наций;
- 3) Союза Суверенных Государств;
- 4) Европейского союза

**10. Приватизация – это..:**

- 1) обесценивание денег;
- 2) перевод государственной собственности в частную;
- 3) новое политическое мышление

**11. Какое событие, связанное с внешней политикой России, относится к 1992-1999 гг.:**

- 1) вступление в блок НАТО;
- 2) возведение берлинской стены;
- 3) вхождение в «восьмёрку» ведущих стран мира

**12. Какие черты не характерны для социально-экономической ситуации в России в начале 1990-х гг.?**

- 1) стабилизация экономической ситуации;
- 2) снижение уровня жизни у основной массы населения;
- 3) обвальный рост инфляции

**13. К понятию «шоковая терапия» относится:**

- 1) либерализация цен;
- 2) национализация собственности;
- 3) коллективизация сельского хозяйства

**14. В современном российском обществе большую часть населения страны составляет социальный слой:**

- 1) бедных;
- 2) маргиналов;
- 3) богатых

**15. Конституционный кризис- противостояние законодательной и исполнительной власти был в:**

- 1) июне 1991 г.;
- 2) сентябре 1993 г.;
- 3) декабре 1993 г.

**16. Первые после распада СССР выборы в Государственные Думы РФ состоялись в:**

- 1) 1990 г.;
- 2) 1991 г.;
- 3) 1993 г.

**17. Согласно Конституции РФ 1993 года высшая законодательная власть в РФ принадлежит:**

- 1) Федеральному Собранию;
- 2) Конституционному суду;
- 3) Верховному Совету РФ

**18. Что из названного произошло в России в 1993 году:**

- 1) выборы Президента РФ;
- 2) издание указа Президента РФ о роспуске Верховного Совета;
- 3) дефолт

**19. Главными экспортными товарами России в 1990-е годы стали:**

- 1) золото и меха;
- 2) станки и приборы;
- 3) нефть и газ

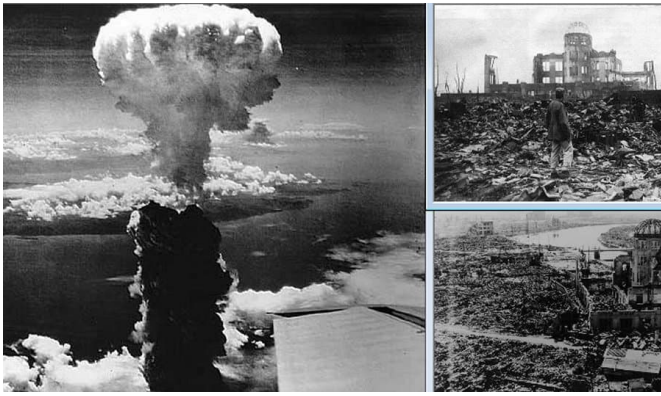
**20. Что стало одним из проявлений социальных трансформаций в России 1990-х гг.?**

- 1) рост численности населения страны;
- 2) резкое социальное расслоение между бедными и богатыми слоями;
- 3) сокращение притока мигрантов;
- 4) рост числа работников бюджетной сферы

**21. В рамках соглашения о едином экономическом пространстве (общем рынке) страны договариваются:**

- 5) об отмене таможенных барьеров;
- 6) о свободе перемещения капиталов и трудовых ресурсов;
- 7) о единой таможенной политике;
- 8) о единой валюте

**22. К каким событиям относится данное фото?**



- 1) Первая мировая война;
- 2) Вторая мировая;
- 3) Холодная война

**23. В структуре ВВП развитых стран преобладает доля:**

- 5) сферы промышленного производства;
- 6) сферы производства наукоемкой продукции;
- 7) сферы услуг;
- 8) сферы обрабатывающих отраслей промышленности

**24. К понятию «Холодная война» относится:**

- 4) создание антигитлеровской коалиции;
- 5) исключение СССР из Лиги Наций;
- 6) Карибский кризис

**25. Каковы главные признаки Холодной войны?**

- 4) глобальное соперничество двух сверхдержав, гонка вооружений, формирование образа "Врага";
- 5) полное доминирование одной сверхдержавы, захват колоний, неограниченное использование военной мощи;
- 6) многополярная мировая система, разоружение, полный отказ от военных конфликтов

**26. Какой из кризисов Холодной войны был самым опасным и чуть было не привел человечество к ядерной катастрофе?**

- 4) Берлинский кризис;
- 5) Карибский кризис;
- 6) ввод советских войск в Афганистан

**27. Кто виноват в Холодной войне?**

- 4) И. Сталин;
- 5) ответственность лежит в равной степени на западной и социалистической системах;
- 6) У. Черчилль

**28. В период послевоенного мирного урегулирования началом холодной войны, заложившим основы для будущих противоречий, стало следующее событие:**

- 4) создание ООН;
- 5) раздел Германии на зоны оккупации;
- 6) Нюрнбергский процесс

**29. В чем состояли причины холодной войны (главные)?**

- 4) разница между уровнем жизни в СССР и США;
- 5) острые противоречия между капитализмом и социализмом;
- 6) борьба за ближневосточную нефть

30. В каком городе расположен памятник Неизвестному солдату?



- 1) Санкт-Петербург;
- 2) Москва;
- 3) Волгоград

31. В начале 1970-х гг. был исключен из Союза писателей и выслан из страны писатель:

- 5) С.В. Михалков;
- 6) М.А. Шолохов;
- 7) К.М. Симонов;
- 8) А.И. Солженицын

32. Какой фактор способствовал разрядке международной напряженности в 1970-е гг?

- 5) объединение ГДР и ФРГ в одно государство;
- 6) подписание Заключительного акта Совещания по безопасности и сотрудничеству в Европе;
- 7) разработка в СССР концепции «нового политического мышления»;
- 8) окончание Корейской войны

33. Концепция развернутого построения коммунистического общества за 20 лет, принятая в период «оттепели», была заменена руководством СССР в 1970-е гг. на концепцию:

- 5) совершенствования «Развитого социализма»;
- 6) окончательной победы социализма в СССР;
- 7) «нового политического мышления»;
- 8) построения социалистического общества «С человеческим лицом»

34. Одной из основных задач государственного устройства России на рубеже XX и XXI вв. стало:

- 5) выстраивание четкой вертикали власти;
- 6) создание двух-трех крупных регионов России;
- 7) переустройство регионов на территориальной основе;
- 8) превращение субъектов Российской Федерации в дотационные

35. Административные реформы, проводимые в России, направлены на:

- 5) увеличение числа субъектов федерации;
- 6) укрупнение субъектов федерации;
- 7) образование ряда новых автономных республик;
- 8) отход от принципов федерализма

36. Суверенитет России был провозглашен:

- 5) 12 июня 1987 г.;
- 6) 12 июня 1990 г.;

- 7) 12 июня 1991 г.;
- 8) 12 июня 1993 г.

**37. Идею о передаче полномочий федерального Центра автономиям в таком объеме, который им по силам реализовать («сколько можете проглотить»), выдвинул в 1991 г.:**

- 5) Е.Т. Гайдар;
- 6) В.В. Жириновский;
- 7) Б.Н. Ельцин;
- 8) М.С. Горбачев

**38. Какая из перечисленных республик НЕ относится к республикам Северного Кавказа:**

- 5) Бурятия;
- 6) Чечня;
- 7) Дагестан;
- 8) Ингушетия

**39. Какое из средств массовой информации имеет в начале XXI века наибольшее влияние на население России:**

- 5) Телевидение;
- 6) Радио;
- 7) Газеты;
- 8) Журналы

**40. Какой из монументальных памятников архитектуры был воссоздан в Москве в 1995-2000 гг.?**

- 5) Большой ледовый дворец на Ходынском поле;
- 6) Храм Христа Спасителя;
- 7) Музей-усадьба Останкино;
- 8) Выставка достижений народного хозяйства (ВДНХ-ВВЦ)

#### **Вариант №2**

**1. Какой из перечисленных регионов является наиболее полиэтничным?**

- 1) Северный Кавказ;
- 2) Урало-Поволжье;
- 3) Южная Сибирь;
- 4) Северо-Запад европейской части России

**2. Какая из конфессий России занимает второе место по численности своих приверженцев после православия?**

- 1) Ислам;
- 2) Буддизм;
- 3) Иудаизм;
- 4) Католицизм

**3. Численность какого из перечисленных народов, проживающих в Российской Федерации, не превышает 1 млн. человек согласно переписи населения 2010 года?**

- 1) Татары;
- 2) Чеченцы;
- 3) Украинцы;
- 4) Белорусы

**4. Федеративная Россия (РСФСР) была официально провозглашена в:**

- 1) 1917 г.;

- 2) 1918 г.;
- 3) 1920 г.;
- 4) 1922 г.

**5. Среди мусульман нашей страны:**

- 1) Преобладают шииты;
- 2) Преобладают сунниты;
- 3) Наблюдается приблизительное равенство по численности шиитов и суннитов;
- 4) Подсчет преобладания по численности шиитов или суннитов провести невозможно

**6. Первым Президентом Российской Федерации стал:**

- 1) Б.Н. Ельцин;
- 2) М.С. Горбачёв;
- 3) А.В. Руцкой;
- 4) Г.И. Янаев

**7. Одна из причин обострения межнациональных отношений в конце 1980-х гг. в СССР:**

- 1) неравномерное обеспечение природными ресурсами;
- 2) нерешительность и бездействие властей в национальном вопросе;
- 3) депортация, проведённая в 1940-х гг.;
- 4) проживание на территории республик русскоязычных граждан

**8. Кто изображен на фото?**



- 1) И.В. Сталин;
- 2) Н.С. Хрущёв;
- 3) Л.И. Брежнев;
- 4) М.С. Горбачёв

**9. Какие три события из перечисленных относятся к 1991 г.? Запишите цифры, под которыми они указаны.**

- 1) разработка программы «500 дней»;
- 2) создание Содружества Независимых Государств;
- 3) сложение М.С. Горбачёвым своих полномочий;
- 4) авария на Чернобыльской АЭС;
- 5) распад СССР;
- 6) присуждение М.С. Горбачёву Нобелевской премии мира

**10. Какое из перечисленных положений отсутствовало в Декларации о государственном суверенитете РСФСР?**



- 1) Конституции и законов РСФСР над законодательными актами СССР;
- 2) принцип разделения властей на законодательную, исполнительную и судебную ветви власти;
- 3) выход России из состава СССР;
- 4) необходимость существенного расширения прав автономных республик, областей, краёв в составе РСФСР

**11. Выберите верное утверждение.**

- 1) итогом августовских событий стало принятие Декларации о государственном суверенитете РСФСР;
- 2) в результате августовских событий к власти пришли члены ГКЧП;
- 3) в августе 1991 г. Президентом СССР стал Б.Н. Ельцин;
- 4) августовские события ускорили окончательный распад Советского Союза

**12. Расположите исторические события в хронологической последовательности.**

- 1) «Новоогарёвский процесс» разработки проекта нового союзного договора;
  - 2) избрание М.С. Горбачёва Генеральным секретарём ЦК КПСС;
  - 3) Беловежское соглашение;
  - 4) 1 Съезд народных депутатов СССР;
  - 5) начало перестройки в СССР
- 1) 2 5 4 1 3
  - 2) 3 5 4 2 1
  - 3) 4 1 3 2 5

**13. Ухудшение качества окружающей среды отрицательно сказывается на:**

- 1) качестве народонаселения;
- 2) качестве жизни;
- 3) состоянии здоровья

**14. Центр тяжести глобальных проблем расположен:**

- 1) в развитых странах;
- 2) в развивающихся;
- 3) тех и других

**15. Прежде всего глобальные проблемы связаны с решением:**

- 1) социальных проблем;
- 2) экономических и технических;
- 3) социальных и технических

**16. Какое утверждение вы считаете неверным?**

- 1) По мере истощения минеральных ресурсов суши люди все чаще будут использовать морскую воду для получения различных химических элементов;
- 2) Добыча нефти на морском шельфе исключает загрязнение Мирового океана;
- 3) Площадь тропических лесов сокращается настолько быстро, что создание национальных парков и заповедников не сможет предотвратить исчезновение многих видов растений и животных;
- 4) в конце XX в. на первый план выдвинулись экономические и демографические проблемы.

**17. Выберите правильные утверждения:**

- 1) в ближайшее время, решающее воздействие на численность и воспроизводство населения Земли будут оказывать развивающиеся страны.
- 2) снижение темпов роста городского населения в развитых странах будет способствовать возрождению традиции многодетных семей.
- 3) рост городского населения в развивающихся странах будет опережать реальное развитие городов;
- 4) в странах, где ощущается постоянная нехватка продуктов, большая часть населения занята в промышленности

**18. Найдите неверное доказательство того, что проблема здоровья человечества является глобальной:**

- 1) Здоровье является основой полноценной жизни и деятельности каждого человека;
- 2) Физическое здоровье человека следует рассматривать в отрыве от нравственно-психического;
- 3) Несмотря на успехи медицины, многие болезни продолжают ежегодно уносить миллионы жизней;
- 4) Продолжительность жизни в большинстве стран мира остается низкой

**19. В настоящее время большинство глобальных проектов связано с освоением:**

- 1) космоса;
- 2) Мирового океана;
- 3) лесов Амазонии;
- 4) Сахары;
- 5) Антарктиды

**20. Какие последствия может иметь уничтожение морских микроорганизмов и водорослей? Выберите правильные варианты ответов:**

- 1) сократится количество рыб и морских животных;
- 2) воды Мирового океана станут чище;
- 3) понизится количество кислорода в атмосфере;
- 4) увеличится количество китов

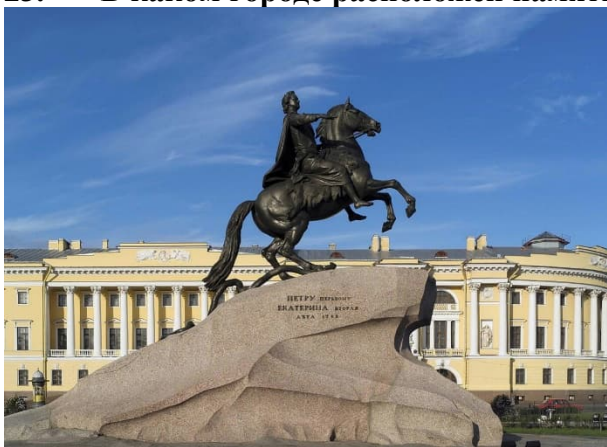
**21. Основными субъектами мирового хозяйства являются:**

- 7) интеграционные объединения стран;
- 8) национальные хозяйства;
- 9) Организация Объединенных Наций;
- 10) транснациональные корпорации;
- 11) Всемирная торговая организация;
- 12) международные экономические организации.

**22. Сущность международного разделения труда проявляется:**

- 4) в диалектическом единстве процессов международной специализации и кооперирования стран;
- 5) в диалектическом процессе углубления экономической интеграции стран;
- 6) в диалектическом процессе развития экспортно-импортных операций стран.

**23. В каком городе расположен памятник Петру 1 изображенный на фото?**



- 1) Москва;
- 2) Санкт -Петербург;
- 3) Саратов

**24. Одним из признаков Холодной войны было образование военно-политических союзов. В каком году была создана Организация Североатлантического договора (НАТО)?**

- 4) 1945 г.;
- 5) 1947 г.;
- 6) 1949 г.

**25. Холодная война - годы жесткого идеологического противостояния. Какое образное название получило реакционное направление во внутренней политике США, основной задачей которого было преследование "Антиамерикански настроенных" граждан?**

- 4) Pax Americana;
- 5) "Маккартизм";
- 6) "Новый крестовый поход"

**26. Одним из последствий Холодной войны является сохранение коммунистическими партиями власти в ряде государств. Какая страна в настоящее время до сих пор придерживается сталинской модели управления?**

- 4) КНДР;
- 5) Республика Куба;
- 6) Социалистическая Республика Вьетнам

**27. Какие годы охватывает период Холодной войны?**

- 4) 1945-1985 гг.;
- 5) 1946-1991 гг.;
- 6) 1953-1990 гг.

**28. Какая страна, непосредственный участник холодной войны, до сих пор остается разделенной на два враждебно настроенных государства?**

- 4) Вьетнам;
- 5) Афганистан;
- 6) Корея

**29. Истоки холодной войны были заложены еще в ходе совместной борьбы антигитлеровской коалиции с фашистской Германией. Как назывался разработанный в 1943 г. в США план, согласно которому рассматривалась возможность объединения с Гитлером против СССР?**

- 4) "Немыслимое";
- 5) "Меморандум 121";
- 6) "Дропшот"

**30. Как назывался военно-политический блок холодной войны, созданный в 1955 г. для противодействия НАТО?**

- 4) Организация Центрального договора;
- 5) Совет экономической взаимопомощи;
- 6) Организация Варшавского договора

**31. Какое новое положение было включено в Конституцию СССР, принятую в 1977 г.?**

- 5) осуждение культа личности Сталина;
- 6) построение за двадцать лет коммунистического общества;
- 7) введение принципа разделения властей;
- 8) построение в СССР развитого социализма

**32. Термином «период застоя» чаще всего характеризуется развитие СССР во время руководства:**

- 5) Н.С. Хрущева;
- 6) Л.И. Брежнева;

- 7) М.С. Горбачева;
- 8) Б.Н. Ельцина

**33. События какой битвы показаны на фото?**



- 1) Ленинградской битвы;
- 2) Сталинградской битвы;
- 3) Битва у Москвы

**34. Кто сменил Л.И. Брежнева на посту Генерального секретаря КПСС?**

- 5) Ю.В. Андропов;
- 6) К.У. Черненко;
- 7) М.С. Горбачев;
- 8) Б.Н. Ельцин.

**35. Какое изменение произошло в международных отношениях после распада СССР?**

- 5) сокращение числа стран – членов блока НАТО;
- 6) выход России из ООН;
- 7) превращение США в единственную сверхдержаву мира;
- 8) ухудшение отношений России со странами Азиатско-Тихоокеанского региона

**36. Что из названного характеризовало международное положение и внешнюю политику России в 1990-е гг.?**

- 5) расширение сотрудничества со странами Восточной Европы;
- 6) ослабление напряженности в отношениях со странами Запада;
- 7) подписание соглашения о будущем вступлении России в НАТО;
- 8) поддержка Россией всех внешнеполитических действий США

**37. Что из названного было одной из причин усиления сепаратистских тенденций в национальных регионах СССР в конце 1980-х – начале 1990-х гг.?**

- 5) неэффективность реформ, проводимых в период перестройки;
- 6) нарастающее усиление центральной власти;
- 7) стремление руководства центральных регионов изменить Конституцию СССР;
- 8) отсутствие экономической поддержки Россией союзных республик

**38. Одним из важных событий во внешней политике России в 1990-е гг. стало ее вступление в:**

- 5) Лигу Наций;
- 6) Совет Европы;
- 7) ООН;
- 8) НАТО

**39. Изменение геополитического положения РФ после распада СССР выразилось в:**

- 5) усилении влияния России в странах Восточной Европы;
- 6) потере выхода к Черному морю;
- 7) приближении НАТО к границам России;
- 8) утрате Курильских островов

**40. Каким термином принято обозначать слой не элитарной культуры, производимый для всеобщего потребления и рассчитанный на максимальное число потребителей?**

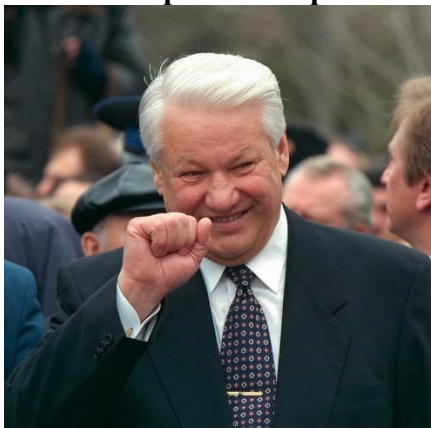
- 5) Авангард;
- 6) Контркультура;
- 7) Субкультура;
- 8) массовая культура

### Вариант № 3

**1. Южная и Юго-Восточная Азия являются одними из самых густонаселенных регионов мира. Выберите виды хозяйственной деятельности населения, которые способствуют обезлесению в этих регионах:**

- 1) вырубка лесов для увеличения площади пашни;
- 2) использование дров в качестве топлива;
- 3) экспорт ценных пород дерева;
- 4) активная пересадка деревьев для озеленения крупных городов

**2. Кто изображен на фото?**



- 1) И.В. Сталин;
- 2) Н.С. Хрущёв;
- 3) Б.Н. Ельцин;
- 4) М.С. Горбачёв

**3. Прежде всего глобальные проблемы связаны с решением:**

- 1) социальных проблем;
- 2) экономических и технических;
- 3) социальных и технических

**4. Центр тяжести глобальных проблем расположен:**

- 1) в развитых странах;
- 2) в развивающихся;
- 3) тех и других;

**5. Одна из причин обострения межнациональных отношений в конце 1980-х гг. в СССР:**

- 1) неравномерное обеспечение природными ресурсами;
- 2) нерешительность и бездействие властей в национальном вопросе;
- 3) депортация, проведенная в 1940-х гг.;
- 4) проживание на территории республик русскоязычных граждан

**6. Федеративная Россия (РСФСР) была официально провозглашена в:**

- 1) 1917 г.;
- 2) 1918 г.;
- 3) 1920 г.;
- 4) 1922 г.

**7. Когда состоялись первые выборы народных депутатов РСФСР:**

- 1) 7 февраля 1989 г.;
- 2) 9 апреля 1990 г.;
- 3) 4 марта 1990 г.;
- 4) 14 июня 1991 г.

**8. Членом какого объединения государств стала Россия в декабре 1991 г.:**

- 1) Содружества Независимых Государств;
- 2) Содружества наций;
- 3) Союза Суверенных Государств;
- 4) Европейского союза

**9. Что помогло правительству Российской Федерации повысить жизненный уровень населения:**

- 1) модернизация промышленности;
- 2) реформы в сельском хозяйстве;
- 3) увеличение государственных расходов на развитие науки;
- 4) высокие мировые цены на нефть

**10. Наука о передаче наследственных признаков:**

- 1) генетика;
- 2) философия;
- 3) психология;
- 4) кибернетика

**11. Научно-техническое открытие, сделанное во второй половине XX в., — это:**

- 1) радио;
- 2) мини-процессор;
- 3) двигатель внутреннего сгорания;
- 4) телефон

**12. Основным направлением развития науки во второй половине XX в. было исследование:**

- 1) природы электричества;
- 2) Антарктиды;
- 3) строения Земли;
- 4) космоса;

**13. Развитие науки и техники в 1970-х гг. связано с появлением:**

- 1) микроскопа;
- 2) калькулятора;
- 3) компьютера;
- 4) ртутного барометра

**14. Стиль в архитектуре, который использует высокие технологии в проектировании, технические конструкции, прямые четкие линии, современные материалы, серебристый металлический цвет, получил название:**

- 1) поп-арт;
- 2) реализм;
- 3) абстракционизм;
- 4) хайтек

**15. Каковы особенности культуры на современном этапе развития? Укажите два верных ответа из пяти предложенных. Запишите цифры, под которыми они указаны.**

- 1) разрыв с культурой прошлых эпох;
- 2) доступность культурных ценностей;
- 3) распространение массовой культуры;
- 4) господство одного художественного направления;
- 5) сокращение культурного сотрудничества между государствами

**16. Наука об обратной связи, получении, обработке и передаче информации:**

- 1) генетика;
- 2) философия;
- 3) психоанализ;
- 4) кибернетика

**17. Научное открытие, сделанное во второй половине XX в., — это:**

- 1) ядерное излучение;
- 2) структура молекулы ДНК;
- 3) электромагнитные волны;
- 4) теория вероятности

**18. Каковы особенности культуры на современном этапе развития? Укажите два верных ответа из пяти предложенных. Запишите цифры, под которыми они указаны.**

- 1) отказ от традиционной культуры;
- 2) быстрая смена направлений и стилей;
- 3) недоступность культурных ценностей для масс;
- 4) изолированность научных и художественных школ;
- 5) взаимодействие научных и культурных достижений с жизнью

**19. Как назывались события Второй мировой войны, изображенные на фото?**



- 1) Холокост;
- 2) Блицкриг;

3) Тайфун

**20. Американский ученый Н. Виннер создал науку:**

- 1) генетику;
- 2) генную инженерию;
- 3) кибернетику;
- 4) радиоэлектронику

**21. Число государственно-территориальных образований в мире находится в пределах:**

- 5) от 180 до 200;
- 6) от 200 до 210;
- 7) от 230 до 240;
- 8) от 240 до 250

**22. Выберите наиболее простую форму интеграции:**

- 5) общий рынок;
- 6) экономическое сотрудничество;
- 7) экономический союз;
- 8) таможенный союз

**23. Какой из этих вооруженных конфликтов не относится к локальным войнам холодной войны?**

- 4) бои на Халхин-Голе;
- 5) Корейская война;
- 6) война во Вьетнаме

**24. Формальным началом холодной войны и датой ее объявления считается:**

- 4) 6 августа 1945 г.;
- 5) 2 сентября 1945 г.;
- 6) 5 марта 1946 г.

**25. Историки до сих пор спорят над вопросом: можно ли было избежать холодной войны? Что является самым весомым аргументом в пользу вероятности мирного сосуществования между капиталистическим и социалистическим лагерями?**

- 4) антигитлеровская коалиция;
- 5) раздел Германии;
- 6) план Маршалла

**26. Что из перечисленного не связано с понятием холодной войны?**

- 4) договор об ограничении стратегических вооружений;
- 5) период разрядки;
- 6) Великая депрессия

**27. Что из перечисленного было главной целью холодной войны для США?**

- 4) свержение коммунизма в СССР;
- 5) создание многополярной мировой системы;
- 6) свержение диктаторских режимов во всем мире

**28. К периоду холодной войны относится острое противостояние между СССР и США в области научно-технического развития. В каком году в Советском Союзе был осуществлен запуск первого искусственного спутника Земли?**

- 4) 1957 г.;
- 5) 1959 г.;
- 6) 1962 г.



**29. Какие годы охватывает начальный период холодной войны?**

- 4) 1945-1946 гг.;
- 5) 1946-1953 гг.;
- 6) 1950-1962 гг.

**30. Что не входило в задачи внешней политики СССР в условиях холодной войны?**

- 4) поддержка Израиля в войне против арабских стран;
- 5) оказание помощи любому противнику США;
- 6) внедрение социалистических идей в страны Азии и Африки

**31. В каком городе расположен памятник героям ВОВ?**



- 1) Москва;
- 2) Ставрополь;
- 3) Петербург;

**32. Один из лидеров оппозиционного демократического движения в 1970-1980-е гг.:**

- 5) Б.Н. Ельцин;
- 6) А.Д. Сахаров;
- 7) А.Б. Чубайс;
- 8) Е.Т. Гайдар

**33. Прочтите отрывок из официального документа и укажите, когда он был принят: «Руководящей и направляющей силой советского общества, ядром его политической системы, государственных и общественных организаций является Коммунистическая партия Советского Союза. КПСС существует для народа и служит народу»**

- 5) 1965 г.;
- 6) 1977 г.;
- 7) 1980 г.;
- 8) 1982 г.

**34. Что из названного относилось к периоду перестройки в СССР?**

- 5) принятие новой Конституции СССР;
- 6) падение в обществе интереса к публицистике;
- 7) возобновление процесса реабилитации жертв массовых репрессий;
- 8) изгнание из страны представителей диссидентского движения

**35. Общественно-политическая жизнь в России в 1990-х гг. характеризовалась**

- 5) борьбой за свободу выезда из страны;
- 6) подпольным распространением запрещенных литературных произведений;
- 7) проведением безальтернативных выборов;

8) идеологическим плюрализмом

**36. Что было одним из последствий реформы политической системы СССР в период перестройки?**

- 5) учреждение нового органа власти – Государственного Совета;
- 6) урегулирование межнациональных отношений;
- 7) укрепление КПСС;
- 8) становление многопартийности

**37. Какие три из перечисленных событий произошли в период перестройки?**

- 7) учреждение должности Президента СССР;
- 8) отказ государства от оплаты внешних и внутренних долгов (дефолт);
- 9) принятие Конституции РФ;
- 10) провозглашение суверенитета России;
- 11) проведение ваучерной приватизации;
- 12) выступление ГКЧП

**38. Что из названного свидетельствовало о трудностях в проведении перестройки в СССР?**

- 5) Принятие решения о децентрализации управления промышленностью;
- 6) Принятие закона об индивидуальной трудовой деятельности;
- 7) Освоение целинных и залежных земель;
- 8) Проведение шахтерских забастовок в Кузбассе и других регионах СССР

**39. Какие из перечисленных черт характерны для постмодернизма в культуре?**

- 7) признание относительности любых ценностей;
- 8) стремление к максимально реалистическому изображению действительности;
- 9) подчиненность всех элементов единому художественному стилю;
- 10) эклектическое сосуществование взаимоисключающих идей и концепция;
- 11) цитатность и повторение известных идей в новом художественном оформлении;
- 12) пышность и витиеватость

**40. Кто из ниже перечисленных деятелей культуры современной России не является писателем?**

- 5) А.И. Солженицын;
- 6) Ч.Т. Айтматов;
- 7) В.А. Гергиев;
- 8) В.Г. Распутин

**Вариант № 4**

**1. Наука об обратной связи, получении, обработке и передаче информации:**

- 1) генетика;
- 2) философия;
- 3) психоанализ;
- 4) кибернетика

**2. Научное открытие, сделанное во второй половине XX в., — это:**

- 1) ядерное излучение;
- 2) структура молекулы ДНК;
- 3) электромагнитные волны;
- 4) теория вероятности

**3. Кто изображен на фото?**



- 5) Л.И. Брежнев;
- 6) И.В. Сталин;
- 7) Н.С. Хрущев;
- 8) М.С. Горбачев

**4. Американский писатель, лауреат Нобелевской премии по литературе:**

- 1) Л. Висконти;
- 2) Т. Манн;
- 3) Э. Хемингуэй;
- 4) Э. Уорхол

**5. Американский ученый Н. Виннер создал науку:**

- 1) генетику;
- 2) генную инженерию;
- 3) кибернетику;
- 4) радиоэлектронику

**6. Наука о передаче наследственных признаков:**

- 1) генетика;
- 2) философия;
- 3) психология;
- 4) кибернетика

**7. Научно-техническое открытие, сделанное во второй половине XX в., — это**

- 1) радио;
- 2) мини-процессор;
- 3) двигатель внутреннего сгорания;
- 4) телефон

**8. Основным направлением развития науки во второй половине XX в. было исследование:**

- 1) природы электричества;
- 2) Антарктиды;
- 3) строения Земли;
- 4) космоса

**9. Развитие науки и техники в 1970-х гг. связано с появлением:**

- 1) микроскопа;
- 2) калькулятора;
- 3) компьютера;

4) ртутного барометра

**10. Стиль в архитектуре, который использует высокие технологии в проектировании, технические конструкции, прямые четкие линии, современные материалы, серебристый металлический цвет, получил название:**

- 1) поп-арт;
- 2) реализм;
- 3) абстракционизм;
- 4) хайтек

**11. Каковы особенности культуры на современном этапе развития? Укажите два верных ответа из пяти предложенных. Запишите цифры, под которыми они указаны.**

- 1) разрыв с культурой прошлых эпох;
- 2) доступность культурных ценностей;
- 3) распространение массовой культуры;
- 4) господство одного художественного направления;
- 5) сокращение культурного сотрудничества между государствами

**12. Определите, в чем состоит значение перестройки в жизни Советского общества:**

- 1) Заложила основы становления рыночных отношений;
- 2) Усилился партийный диктат в духовной жизни общества;
- 3) Были созданы предпосылки для перехода к демократии;
- 4) Началось возрождение многопартийности

**13. Когда состоялись первые выборы народных депутатов РСФСР:**

- 1) 7 февраля 1989 г.;
- 2) 9 апреля 1990 г.;
- 3) 4 марта 1990 г.;
- 4) 14 июня 1991 г.

**14. Кто не входил в состав «Государственный комитет по чрезвычайному положению»**

- 1) вице-президент Янаев Г.И.;
- 2) министр обороны Язов Д.Т.;
- 3) председатель Верховного совета Хасбулатов Р.И.;
- 4) председатель КГБ Крючков В.А.

**15. Определите, что включала программа Ельцина о переходе России к рынку:**

- 1) либерализация цен и торговли;
- 2) приватизация;
- 3) земельная реформа;
- 4) внеэкономическое принуждение

**16. Когда новым председателем правительства был утвержден Путин В.В.:**

- 1) июль 1999 г.;
- 2) август 1999 г.;
- 3) сентябрь 1999 г.;
- 4) октябрь 1999 г.

**17. Определите, что относится к реформам Путина В.В. по укреплению Российской государственности:**

- 1) реформа Федерального собрания;
- 2) конвертируемость рубля, финансовая реформа;
- 3) судебная и военная реформы;
- 4) аграрная реформа

**18. Что помогло правительству Российской Федерации повысить жизненный уровень населения:**

- 1) модернизация промышленности;
- 2) реформы в сельском хозяйстве;
- 3) увеличение государственных расходов на развитие науки;
- 4) высокие мировые цены на нефть

**19. Определите основные черты новой внешнеполитической стратегии России:**

- 1) восстановление отношений России с НАТО;
- 2) поддержка Россией ООН;
- 3) постоянное участие президента России в работе «Большой восьмерки»;
- 4) диктат и усиление влияния на СНГ

**20. Членом какого объединения государств стала Россия в декабре 1991 г.:**

- 1) Содружества Независимых Государств;
- 2) Содружества наций;
- 3) Союза Суверенных Государств;
- 4) Европейского союза

**21. Число государств-членов ООН по состоянию на конец 2013 год:**

- 5) 181;
- 6) 193;
- 7) 205;
- 8) 243

**22. Страны, ставшие учредителями ЕЭС:**

- 4) Бельгия, Германия, Великобритания, Дания;
- 5) Франция, Нидерланды, Испания, Италия, Люксембург, Австрия;
- 6) Франция, Германия, Италия, Бельгия, Нидерланды, Люксембург

**23. Что из названного относилось к периоду перестройки в СССР?**

- 5) принятие новой Конституции СССР;
- 6) падение в обществе интереса к публицистике;
- 7) возобновление процесса реабилитации жертв массовых репрессий;
- 8) изгнание из страны представителей диссидентского движения

**6) В каком году были введены карточки на хлеб?**



- 1) 1942 г.
- 2) 1945 г.
- 3) 1950 г.

**25. В каком государстве разворачивались основные события холодной войны на ее заключительном этапе?**

- 1) Корея;
- 2) Вьетнам;
- 3) Афганистан

**26. Какой писатель в 1945 г. впервые употребил в печати термин "холодная война", во многом предугадав будущее противостояние между СССР и США?**

- 1) Э. Хемингуэй;
- 2) Дж. Оруэлл;
- 3) М. Шолохов

**27. Как назывался принятый в 1947 г. в США план финансовой и экономической помощи Западной Европе, направленный против усиления влияния СССР в этих странах?**

- 1) план Трумэна;
- 2) предложение Киссинджера;
- 3) план Маршалла

**28. В каком году было основано Европейское экономическое сообщество?**

- 1) 1949 г.;
- 2) 1953 г.;
- 3) 1957 г.

**29. Сколько государств вошло в состав НАТО в момент его образования?**

- 1) 12;
- 2) 8;
- 3) 15

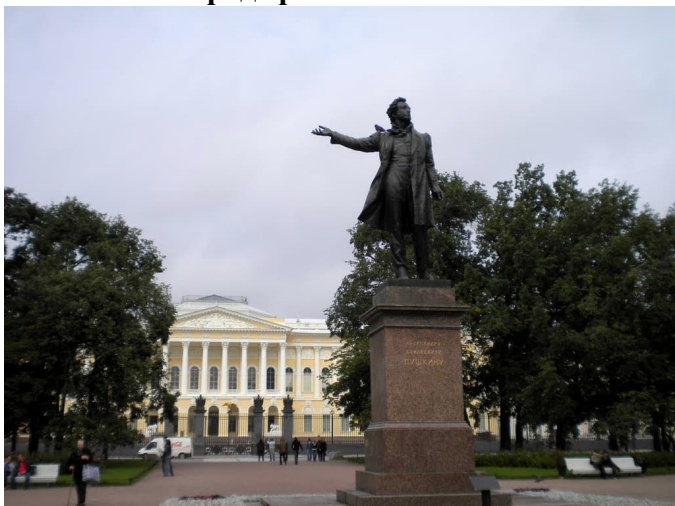
**30. Кто руководил группой ученых, создавших первую советскую атомную бомбу?**

- 1) И. В. Курчатов;
- 2) А. Д. Сахаров;
- 3) И. Н. Головин

**31. В каком году в Советском Союзе состоялось первое успешное испытание водородной бомбы?**

- 1) 1951 г.;
- 2) 1953 г.;
- 3) 1959 г.

**32. В каком городе расположен памятник А.С. Пушкину?**



- 1) Москва;
- 2) Санкт- Петербург;
- 3) Волгоград

**33. В начале 1970-х гг. был исключен из Союза писателей и выслан из страны писатель**

- 1) С.В. Михалков;
- 2) М.А. Шолохов;
- 3) К.М. Симонов;
- 4) А.И. Солженицын

**34. Какой фактор способствовал разрядке международной напряженности в 1970-е гг?**

- 1) объединение ГДР и ФРГ в одно государство;
- 2) подписание Заключительного акта Совещания по безопасности и сотрудничеству в Европе;
- 3) разработка в СССР концепции «Нового политического мышления»;
- 4) окончание Корейской войны

**35. Концепция развернутого построения коммунистического общества за 20 лет, принятая в период «оттепели», была заменена руководством СССР в 1970-е гг. на концепцию**

- 1) совершенствования «развитого социализма»;
- 2) окончательной победы социализма в СССР;
- 3) «нового политического мышления»;
- 4) построения социалистического общества «с человеческим лицом»

**36. Программа «500 дней» С.С. Шаталина и Г.А. Явлинского предполагала:**

- 1) переход к рыночной экономике за 1,5 года;
- 2) поэтапное введение рыночных отношений за 10-20 лет;
- 3) усовершенствование плановой экономики;
- 4) применение метода «шоковой терапии» в проведении реформ

**37. Какие три из названных положений относятся к последствиям политики перестройки в СССР?**

- 1) укрепление содружества социалистических стран;
- 2) ухудшение геополитического положения страны;
- 3) начало реабилитации жертв политических репрессий;
- 4) складывание многопартийности;
- 5) осложнение межнациональных отношений;
- 6) укрепление Советской армии

**38. Какие три положения относятся к причинам распада СССР?**

- 1) прекращение воздействия Запада на внешнюю политику страны;
- 2) научно-техническое отставание, падение эффективности производства;
- 3) переход на семилетнее планирование экономического развития;
- 4) ликвидация монопольной власти КПСС в конце 1980-х гг.;
- 5) отсутствие у централизованной, плановой экономической системы возможностей дальнейшего эффективного развития;
- 6) ликвидация Советов народного хозяйства

**39. Что было одним из последствий реформы политической системы СССР в период перестройки?**

- 1) учреждение нового органа власти – Государственного Совета;
- 2) урегулирование межнациональных отношений;
- 3) укрепление КПСС;
- 4) становление многопартийности

**40. Какие три из перечисленных событий произошли в период перестройки?**

- 1) учреждение должности Президента СССР;
- 2) отказ государства от оплаты внешних и внутренних долгов (дефолт);
- 3) принятие Конституции РФ;
- 4) провозглашение суверенитета России;
- 5) проведение ваучерной приватизации;
- 6) выступление ГКЧП

**Критерии оценивания зачета:**

Количество вопросов	Оценка	
31-40	5	зачтено
21-30	4	
11-20	3	
0-10	2	не зачтено

**Зачтено** - выставляется обучающемуся, ответившему правильно на 11 вопросов.

**Не зачтено** - выставляется обучающемуся, который ответил 10 и менее вопроса.

**Отлично** - выставляется обучающемуся, ответившему на 31-40 вопросов.

**Хорошо** - выставляется обучающемуся, ответившему на 21-30 вопросов.

**Удовлетворительно** - выставляется обучающемуся, ответившему на 11 и более вопросов.

**Ключи к тесту**

№ п/п	Вариант № 1	Вариант № 2	Вариант №3	Вариант №4
1	1,2,3	1	1,2,3	4
2	3	1	3	1
3	3	4	3	3
4	1	2	2	3
5	1,2,3	2	2	3
6	2	1	2	1
7	4	2	3	2,3,4
8	1,2,3	4	2	4
9	2	2,3,5	4	4
10	2	3	1	4
11	3	4	2,3,4	2,3
12	1	1	4	1,2,3
13	1	1	4	3
14	1	2	4	3
15	2	3	2,3	1,2,3
16	3	2	4	2
17	2	1,2	1	1,2,3
18	2	2	2,5	4
19	3	2	1	1,2,3
20	2	1,3	3	2



21	2	2,4,6	4	2
22	2	1	2	3
23	1	2	1	3
24	3	3	3	1
25	1	2	1	3
26	2	1	3	2
27	2	2	1	3
28	2	3	1	3
29	2	2	2	1
30	2	3	1	1
31	4	4	1	2
32	2	2	2	2
33	1	2	2	4
34	1	1	3	2
35	2	3	4	1
36	2	2	4	1
37	3	1	1,4,6	2,4,5
38	1	2	4	1,4,5
39	1	3	1,5,6	4
40	2	4	3	1,4,6